

EasyMonitor



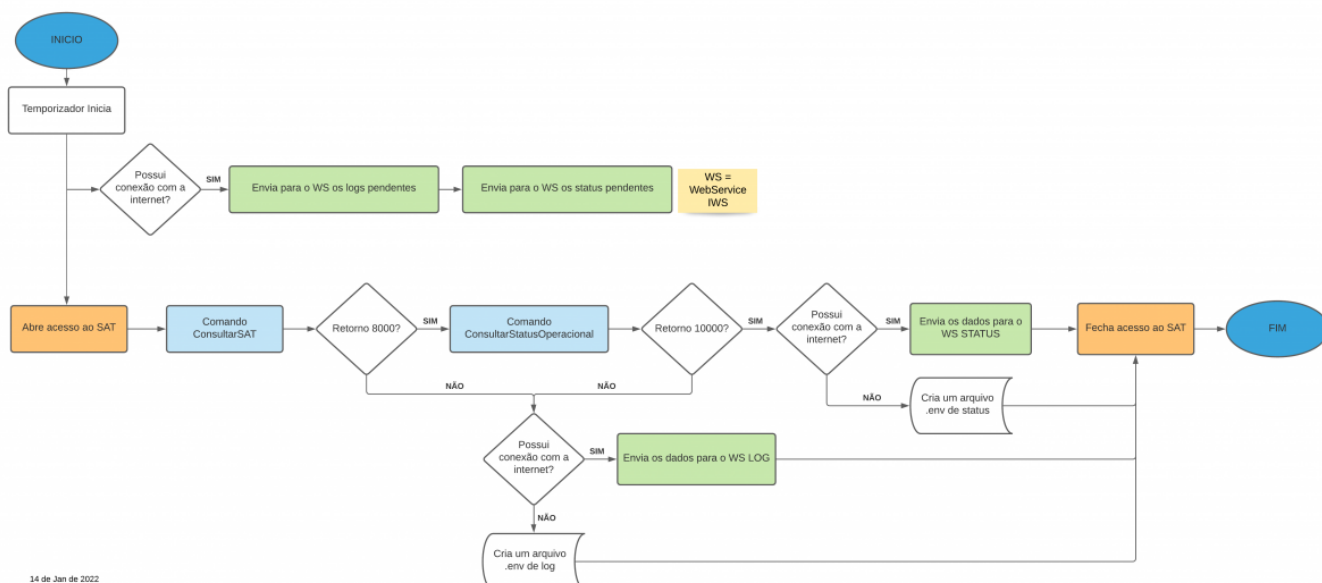
Aplicação destinada à coleta de dados para monitoramento do status do equipamento SAT - Sistema de Autenticação e Transmissão de Cupons Fiscais Eletrônicos.

Funcionamento

O acesso as informações constantes na memória do equipamento são realizadas através da DLL de comunicação disponibilizada pelo fabricante do aparelho. De acordo com a [Especificação Técnica de Requisitos versão 2.29.04 de 23/12/2021](#), quando realizamos o acesso ao equipamento é retornado 23 campos da TABELA 29(vide páginas 231, 232 e 233) que são enviados para o webservice da IWS. Em conjunto, é também enviado as informações de data/hora do computador onde a aplicação está sendo executada e a informação do número do PDV(Ponto de Venda).

Fluxograma

Segue:



14 de Jan de 2022

Tabela 29 do Status Operacional do SAT

Tabela de Informações do status do SAT				
Ordem	Campo	Tamanho Max	Conteúdo de Exemplo	Descrição
1	NSERIE	9	320008889	Número de série do SAT
2	TIPO_LAN	8	DHCP, PPPoE, IPFIX	Tipo de Lan
3	LAN_IP	15	192.168.010.100	Endereço IP da Lan
4	LAN_MAC	17	00:0C:41:82:25:E8	Endereço MAC
5	LAN_MASK	15	255.255.255.000	Máscara de sub-rede
6	LAN_GW	15	192.168.010.001	Endereço gateway

7	LAN_DNS_1	15	192.168.010.001	Endereço DNS1
8	LAN_DNS_2	15	192.168.010.001	Endereço DNS2
9	STATUS_LAN	16	CONECTADO, NAO_CONECTADO	Status da rede
10	NIVEL_BATERIA	8	ALTO, MEDIO, BAIXO	Nível da bateria
11	MT_TOTAL	-	1 Gbyte	Memória de Trabalho Total
12	MT_USADA	-	35 Mbytes	Memória de Trabalho Usada
13	DH_ATUAL	14	20111021170022	Data e hora atual no formato AAAAMMDDhhmmss
14	VER_SB	08	00.00.01	Versão do Software Básico
15	VER_LAYOUT	5	01.01	Versão do Leiaute da tabela de informações
16	ULTIMO_CF-E-SAT	44	32008889000000089	Número sequencial do Último CF-e-SAT Emitido
17	LISTA_INICIAL	44	320088890000000075	Número sequencial do primeiro CF-e-SAT armazenado na memória de trabalho
18	LISTA_FINAL	44	320088890000000089	Número sequencial do último CF-e-SAT armazenado na

				memória de trabalho
19	DH_CFe	14	20111021170022	Data e hora da última transmissão de CF-e-SAT para SEFAZ no formato AAAAMMDDhhmmss
20	DH_ULTIMA	14	20111021170022	Última comunicação com a SEFAZ no formato AAAAMMDDhhmmss
21	CERT_EMISSAO	08	20111020	Data de emissão do certificado instalado no formato AAAAMMDD
22	CERT_VENCIMENTO	08	20121020	Data de vencimento do certificado instalado no formato AAAAMMDD
23	ESTADO_OPERACAO	1	"0", "1", "2", "3" ou "4"	Estado de Operação do SAT (vide 2.1.14) 0=DESBLOQUEADO 1= BLOQUEIO SEFAZ 2= BLOQUEIO CONTRIBUINTE 3= BLOQUEIO AUTÔNOMO 4= BLOQUEIO PARA DESATIVAÇÃO

Tabela 28 - Conteúdo de retorno

Telas

Monitor

Geral

Temporizador

- **Executar a cada:** Onde configuramos o temporizador de comunicação com o equipamento.
- **Último envio de dados:** Data/hora do último arquivo enviado com os dados do equipamento para a web service da IWS.

Em ambiente de produção a configuração é em horas, ou seja, a quantidade de horas que a aplicação se comunica com o equipamento.

Falha

- **Ao falhar aguardar:** Em caso de falha, a aplicação tentará realizar uma nova comunicação com o aparelho SAT. Serão três tentativas.
- **Contador de Iteração de Falha:** Número de tentativas de comunicação com o aparelho SAT.
- **Última Iteração de Falha:** Data/hora da última tentativa de comunicação com o equipamento SAT.

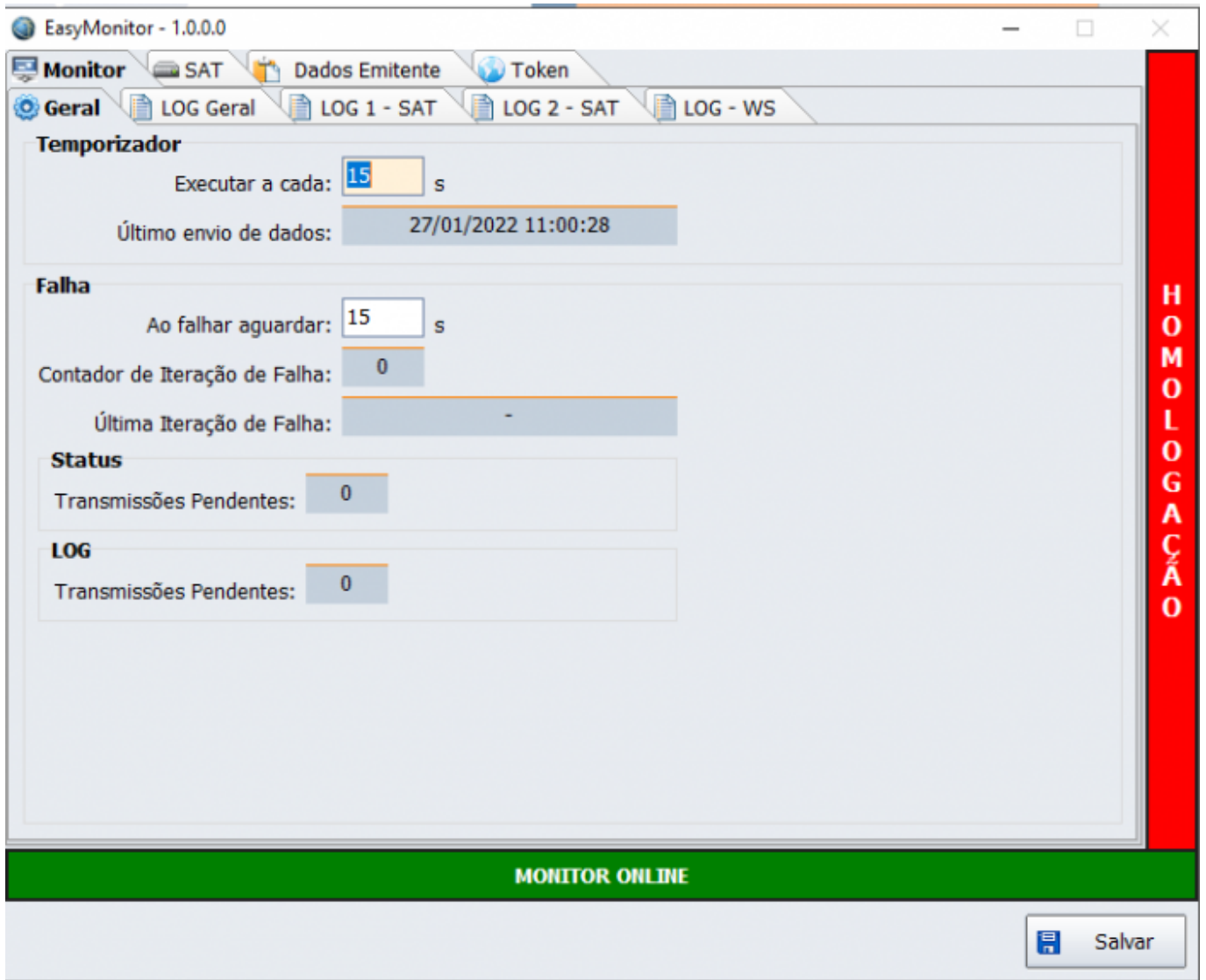
Em ambiente de produção, a configuração é em minutos.

Status

- **Transmissões Pendentes:** Quantidade de arquivos de status operacional do SAT pendentes de envio para a web service da IWS.

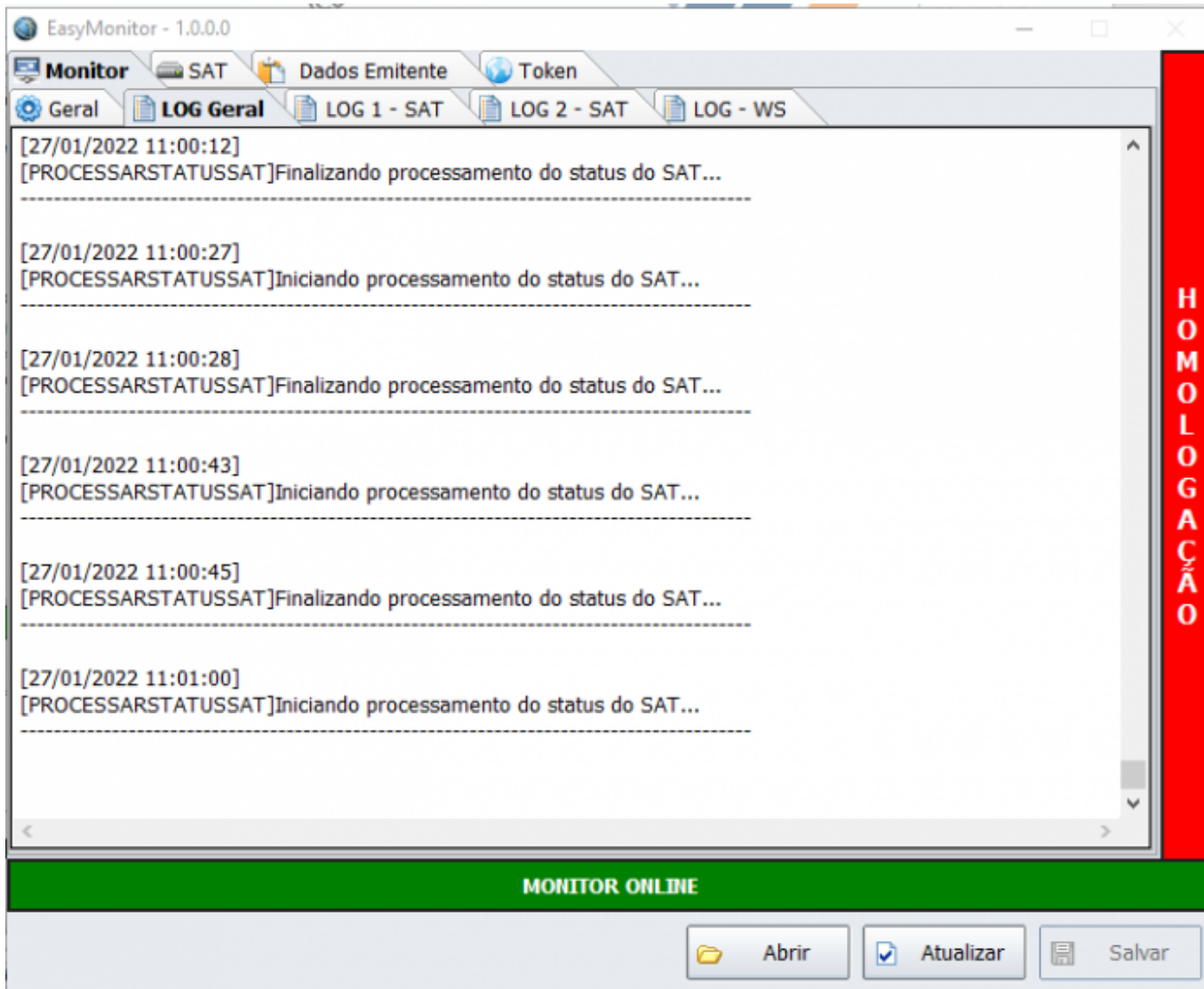
LOG

- **Transmissões Pendentes:** Quantidade de arquivos de log do aplicativo monitor pendentes de envio para a web service da IWS.



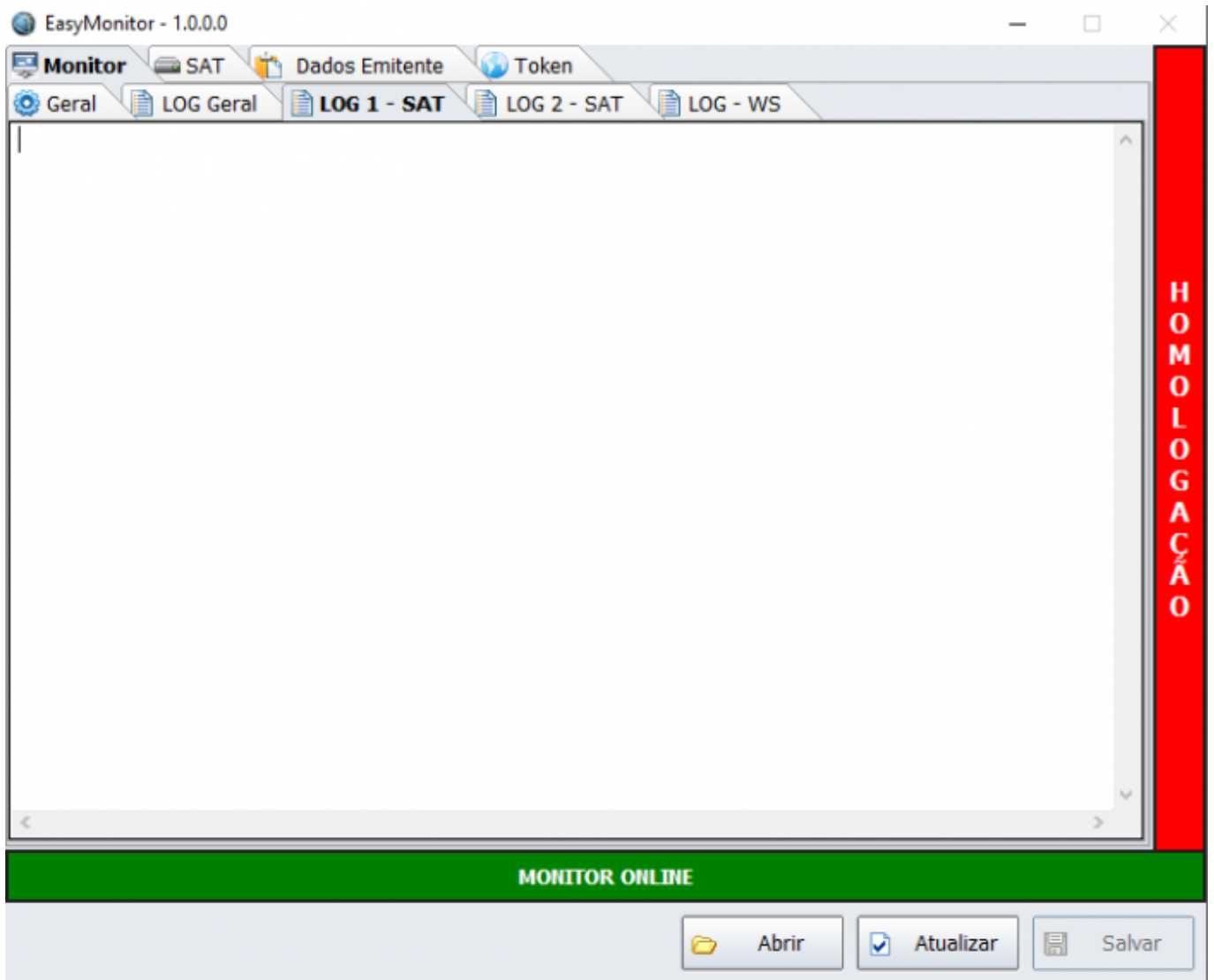
Log Geral

Log diário relativo à aplicação de monitoramento.



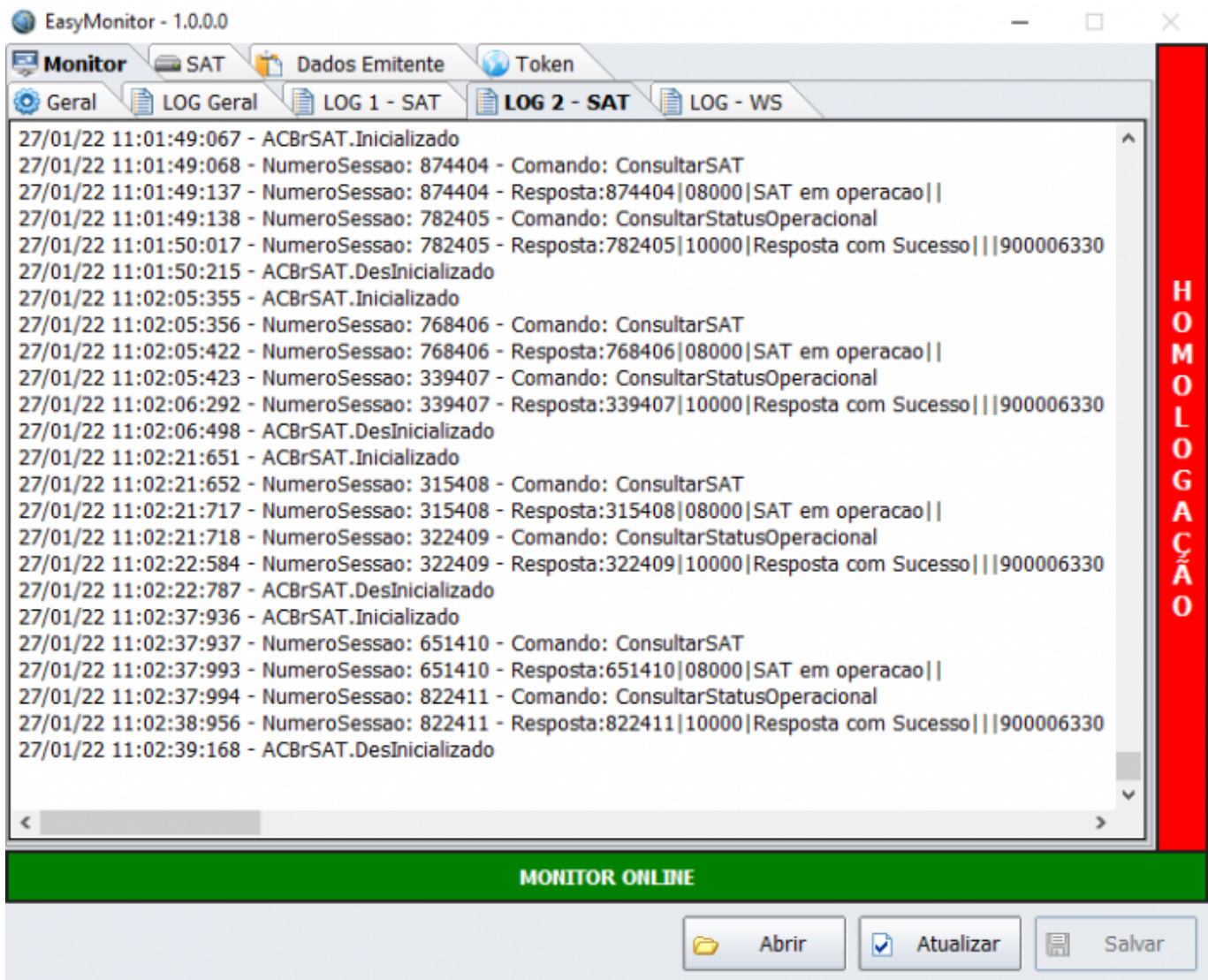
Log 1 - SAT

Log diário relativo à comunicação da aplicação de monitoramento com o equipamento SAT. Por estes logs será possível analisar possíveis erros nessas comunicações.



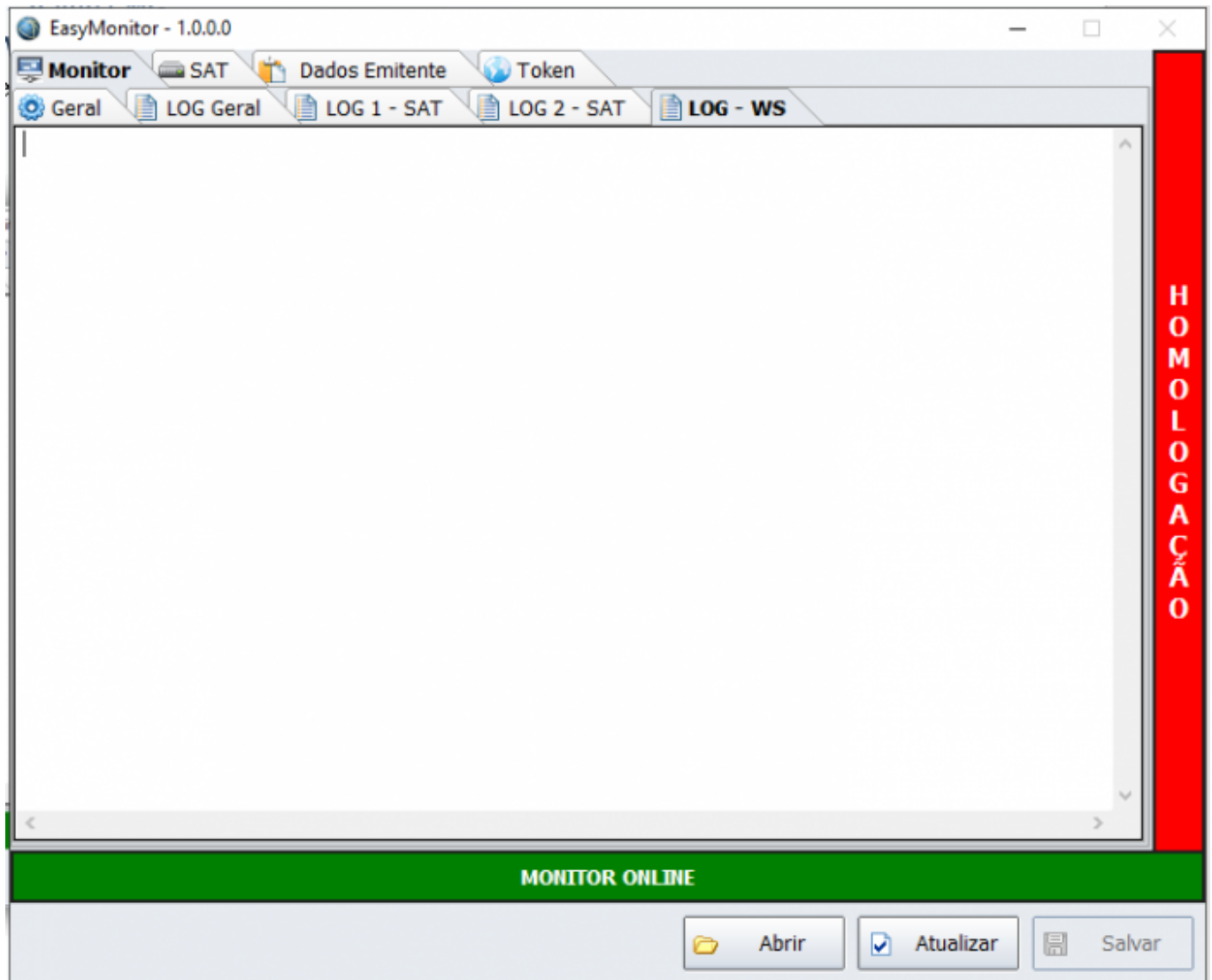
Log 2 - SAT

Log diário relativo à comunicação da aplicação de monitoramento e os dados enviados e recebidos para o equipamento SAT.



Log - WS

Log diário relativo à comunicação da aplicação de monitoramento e a web service da IWS.

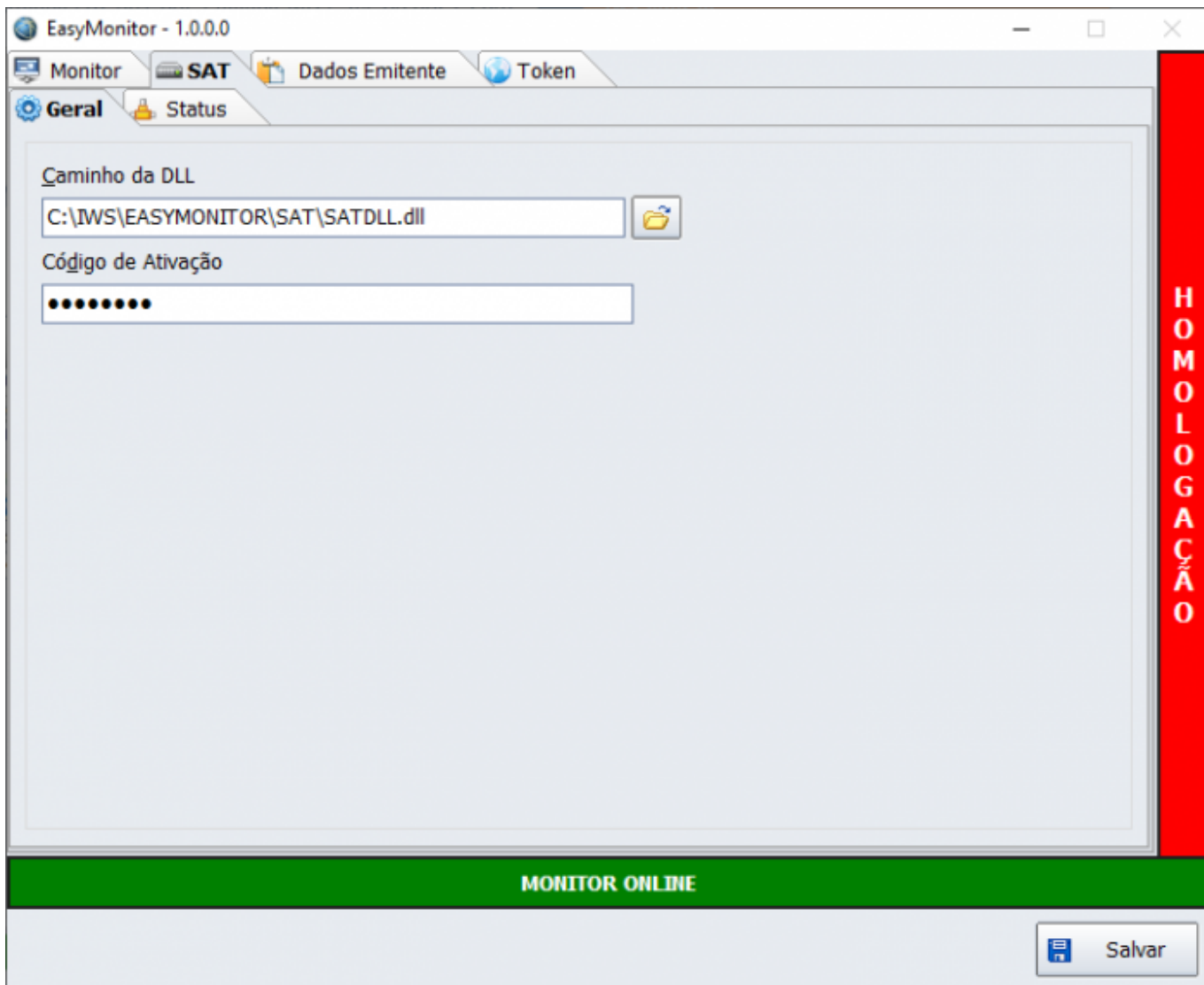


SAT

Geral

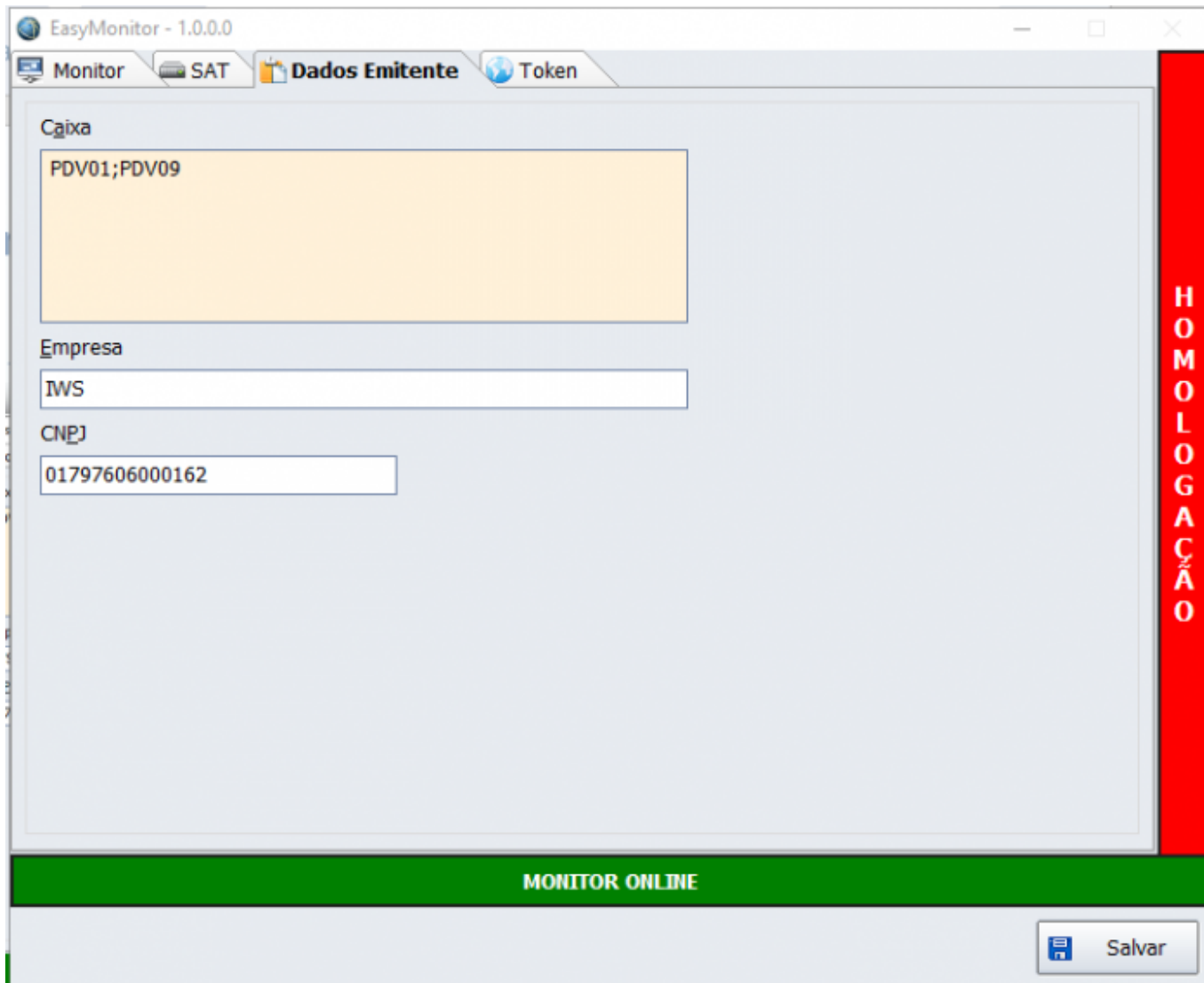
* **Caminho da DLL:** diretório de armazenamento da dll de comunicação com o equipamento SAT (dll obrigatória).

* **Código de Ativação:** código de ativação de SAT. Código obrigatório a ser informado no momento da instalação da aplicação.



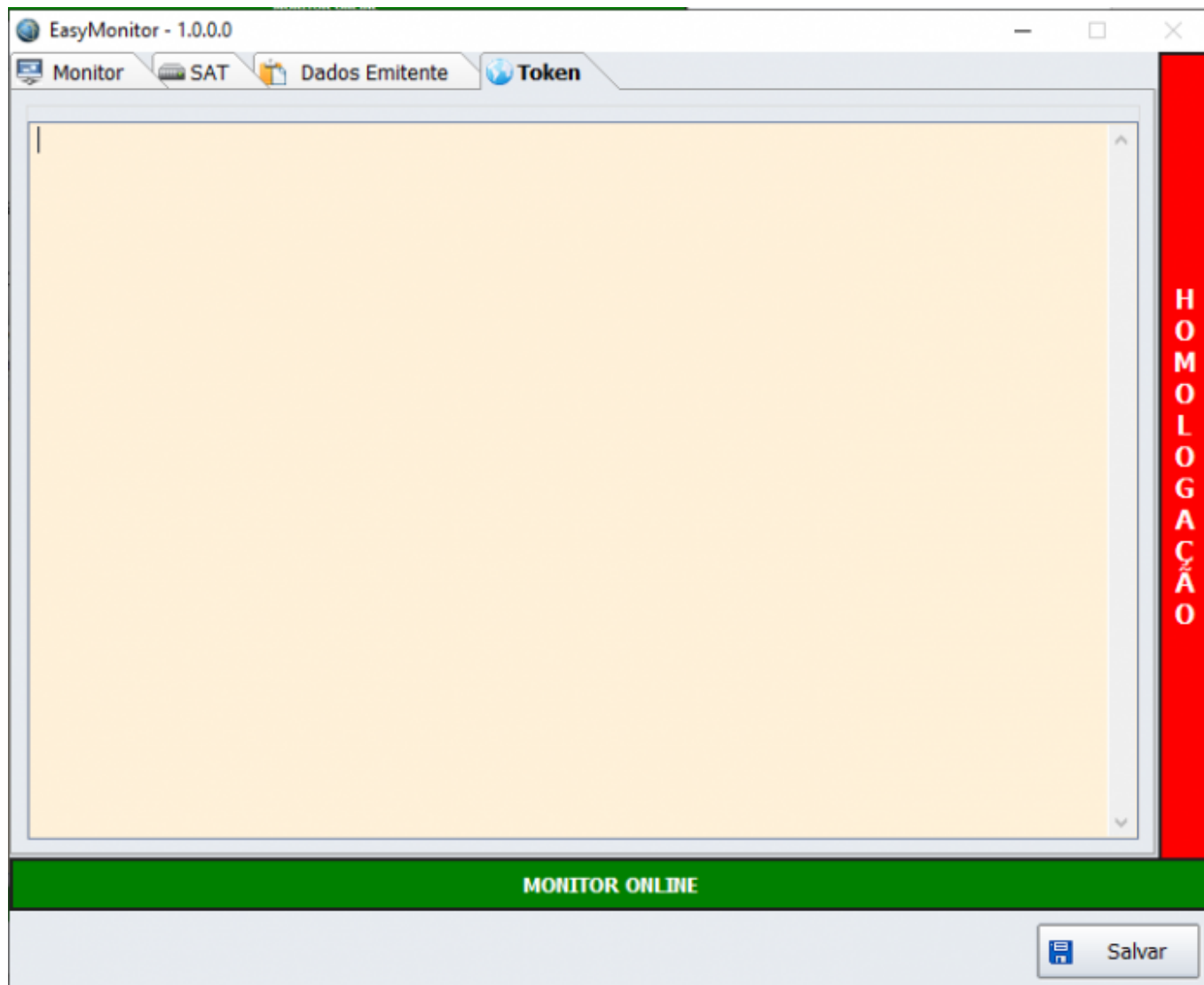
Status

Contém o retorno de todos os 23 campos mencionados na “Especificação Técnica de Requisitos, páginas 231, 232 e 233”. Estas informações serão enviadas ao web service da IWS e disponibilizadas para montagem do relatório.



Token

Esta aba gera o arquivo **EASYMONITOR_TOK.mon** criptografado para ser utilizado na comunicação com a web service da IWS. O arquivo gerado não é carregado nesta aba, sendo utilizado apenas no primeiro momento para criptografar o token.



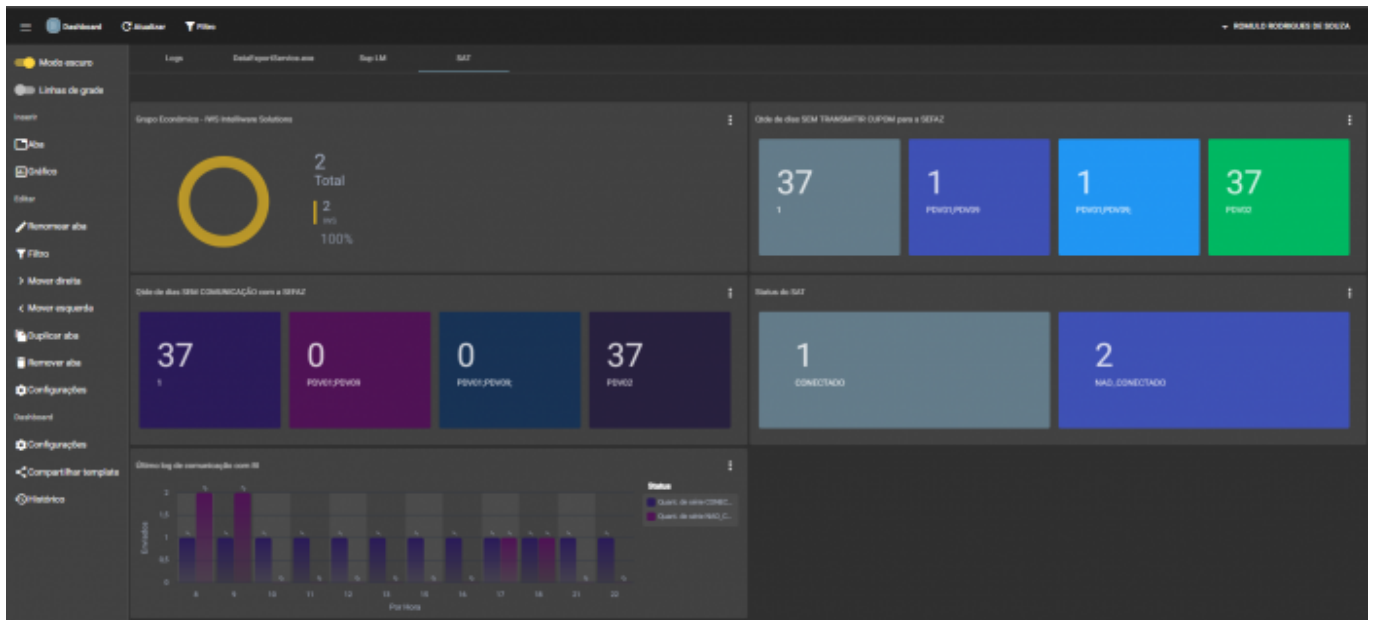
WebService - IWS

Quanto aos relatórios para tomada de decisões, temos a disposição nosso BI(Business Intelligence). Receberemos todas as informações brevemente citadas neste documento e com elas poderemos modelar gráficos de acordo com a necessidade.

Segue exemplo de algumas situações:

- **Quantidade de dias SEM TRANSMITIR CUPOM para a SEFAZ:** Temos quais SATs e há quantos dias eles não enviam vendas para a SEFAZ.
- **Quantidade de dias SEM COMUNICAÇÃO com a SEFAZ:** Temos quais equipamentos e há quantos dias eles não se comunicam com a SEFAZ.
- **Status SAT:** Quantos SATs estão conectados e não conectados.
- **Último log de comunicação com BI:** Últimos logs enviados pela aplicação EasyMonitor ao nosso web service IWS.

Nossa ferramenta de BI tem característica quantitativa, ou seja, apresentados números dispostos em gráficos para auxiliar na análise e tomada de decisões.



From: <http://wiki.iws.com.br/> - Documentação de software

Permanent link: http://wiki.iws.com.br/doku.php?id=easymonitor:guia_de_instalacao&rev=1644509299

Last update: 2022/02/10 16:08