

Integração Matriz e Filial

Introdução

A integração entre várias lojas é um projeto que está sendo desenvolvido pela Inteliware desde 2012, e inicialmente foram divididas em 3 etapas, Cadastro, Movimentação e Financeiro.

Antes de entrar em cada etapa, é preciso entender sua arquitetura. Inicialmente é bom ressaltar que para existir qualquer tipo de integração, é preciso de um meio para interligar as empresas, esse meio pode ser Público (internet), ou Privado (rede local) quando a distâncias entre as empresas são próximas.

Devido ao custo de se criar uma rede privada com apenas alguns poucos quilômetros de distância, tomamos como base que seria usado em grande maioria o meio público, entretanto esse meio apresenta muitas dificuldades, a iniciar pela heterogenia das topologias (Fibra Ótica, Cabo, DSL, Radio, etc), e principalmente pela baixa latência, o que compromete muito a comunicação entre as empresas.

Seguindo essas limitações, inicialmente foi definido que não seria possível fazer uma base de dados centralizada onde as outras empresas se conectam para pode trabalhar.

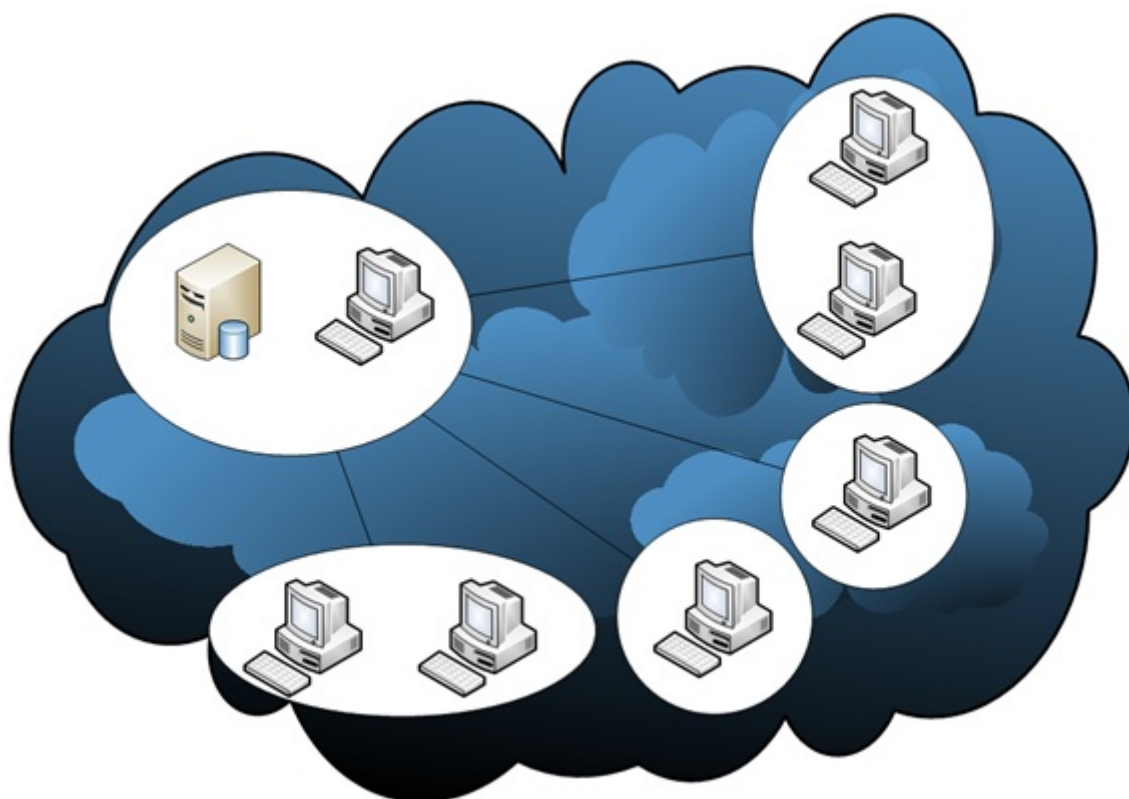


Figura 1 - Base de dados centralizada

Como podemos visualizar na arquitetura acima, temos várias empresas (simbolizada pelos círculos) se conectando a empresa que abriga o banco de dados pela internet (simbolizada pela nuvem). Como citado anteriormente, identificamos uma inviabilidade nesse modelo, pois caso uma das empresas ficasse sem internet, automaticamente essa empresa não teria como usar o Intellicash,

pois ficaria sem acesso ao banco de dados, e conseqüentemente essa empresa ficaria inoperante.

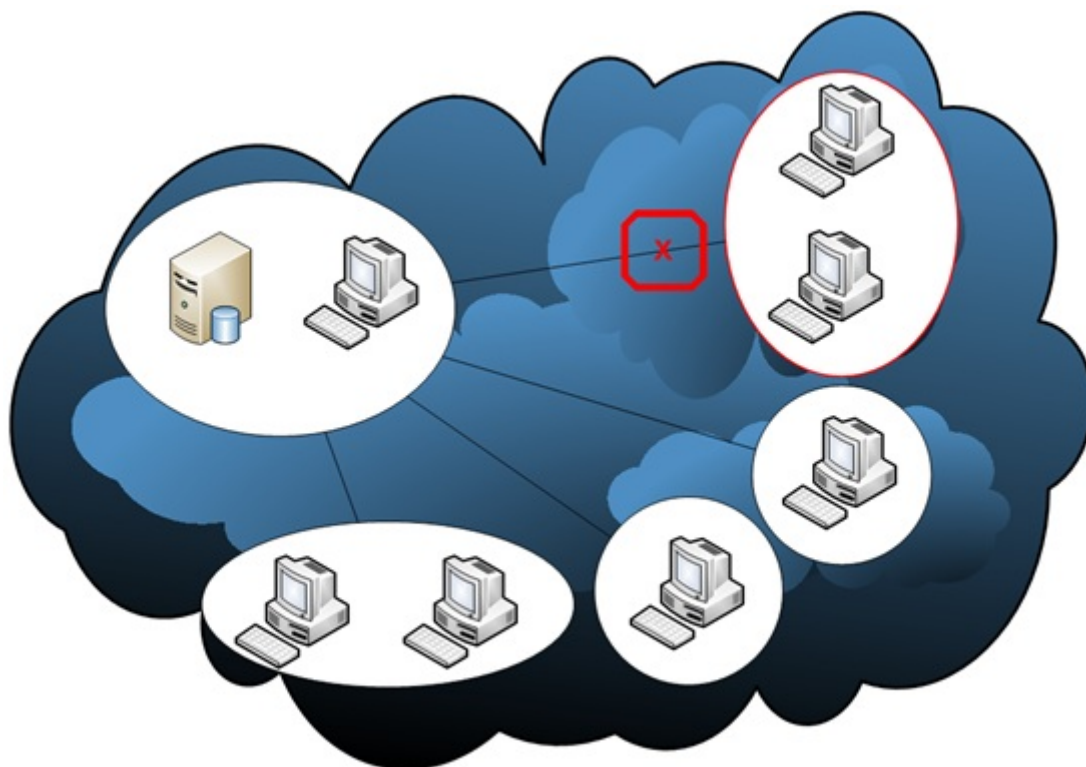


Figura 2 - Filial sem conexão com a Matriz

Esse cenário seria ainda pior no caso da empresa que abriga o banco de dados ficasse sem internet, nesse caso, todas as outras empresas ficariam sem acesso ao banco de dados.

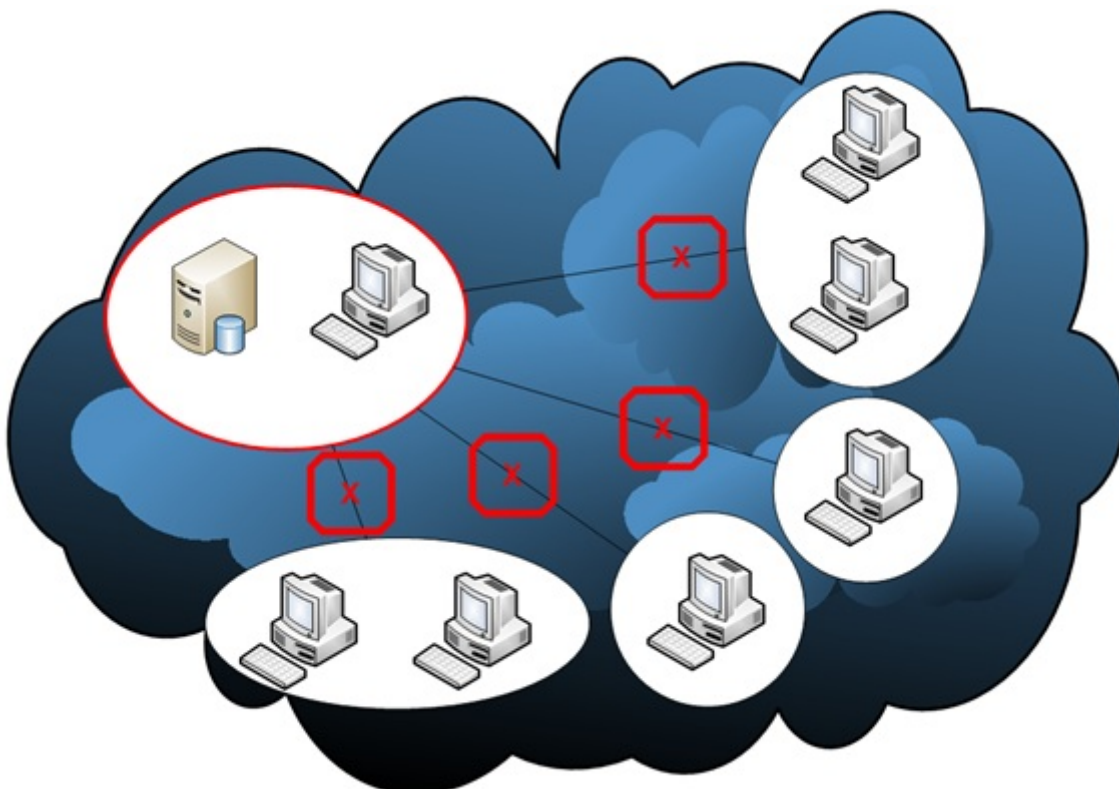


Figura 3 - Matriz sem conexão com as filiais

Devido a esses problemas foi idealizado uma arquitetura de replicação de dados que permitisse cada empresa trabalhar independentemente, enquanto um sistema integrador sincronizava as informações relevantes.

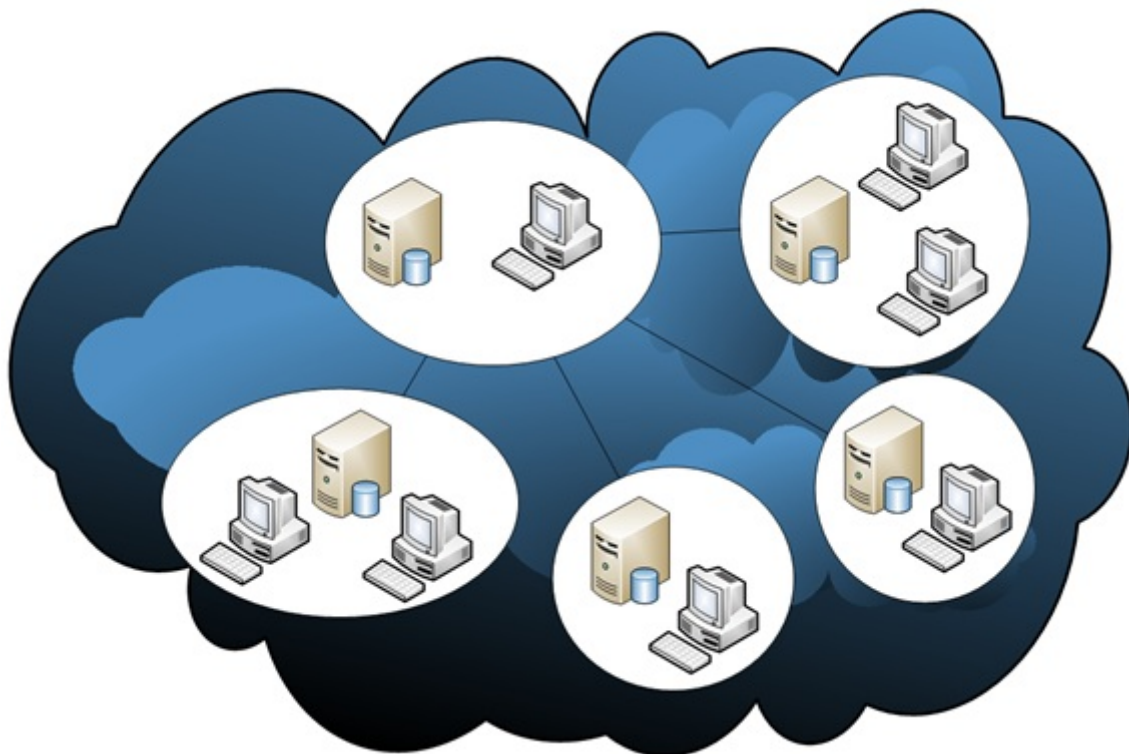


Figura 4 - Arquitetura de replicação de dados

Como visto no gráfico acima, cada empresa possui um servidor de banco de dados, dessa forma as operações pertinentes a empresa, funcionarão independente da conexão de internet. Entretanto para existir uma integração foram criadas regras de comunicação para viabilizar a integração.

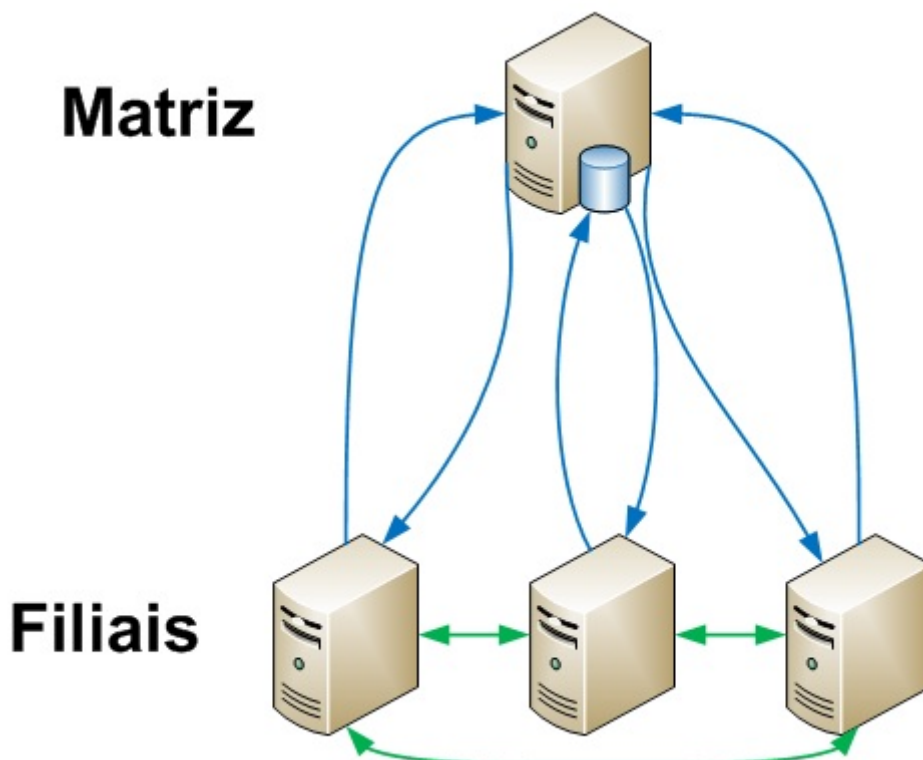


Figura 5 - Regra de comunicação

Azul: Existe troca de dados entre os bancos de dados.

Verde: Não existe troca de dados, apenas consultas.

Segundo o gráfico acima, foi estabelecido que as trocas de dados são apenas no sentido vertical, isso ocorre para que exista integridade entre os dados, sem correr risco de existir dados espalhados entre as empresas, e esses dados serem diferentes da Matriz, que funcionaria como banco de dados centralizador.

Dessa maneira, podemos garantir que as informações integradas devem estar sempre no banco de dados da Matriz, e caso tenha ocorrido alguma falha de conexão, poderão existir dados apenas na empresa em que foi feita a operação, e estará aguardando a normalidade, para serem enviados a Matriz.

As consultas horizontais, em verde, são usadas apenas como apoio, para verificar alguma informação que ainda não está integrado a matriz.

Inicialmente essa integração foi realizada em 3 etapas:

1º) Cadastros

2º) Operações

3º) Financeiro

Mas antes de entender como funciona essa integração é necessário primeiramente definir algumas configurações que iremos abordar a seguir.

Configurando a ferramenta

A primeira coisa que deve ser feito é informar em todas as empresas quais são os endereço das Filiais e da Matriz através de um cadastro que você vai acessar em: Gerenciamento → Cadastro → Matriz & Filiais.

Após acessar esse caminho aparecerá uma tela com um botão Novo:

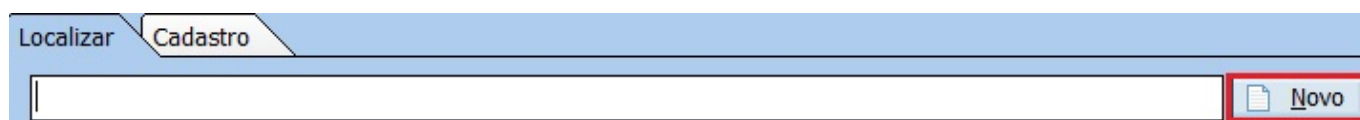


Figura 6 - Localizar cadastros

Ao clicar em novo será aberta a interface abaixo, onde o usuário deverá preencher todas as informações. Se a empresa que estiver sendo cadastrada for a matriz é preciso marcar a opção “**Matriz**”.

O campo **Número** é apenas informativo, para identificar a empresa cadastrada, o **IP** é o endereço da empresa que está sendo cadastrada, o **Alias** é o alias do banco de dados da empresa e o campo **Porta** é a porta que foi configurada no servidor de sincronização.

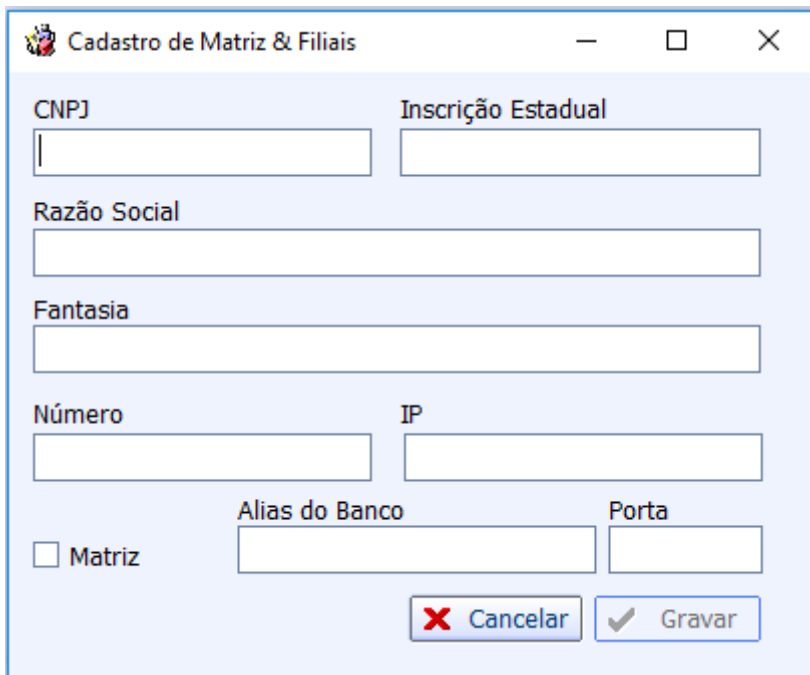


Figura 7 - Interface de cadastro

Quando você faz esse cadastrado, o sistema cadastra no banco de dados na tabela agente, no entanto não é cadastrado na tabela empresa com o Id correspondente a cada empresa, então é necessário fazer essa cadastro manualmente diretamente no banco de dados. Isso deve ser feito tanto na base da matriz quanto das filiais.

Após esse cadastrado é necessário informar nas bases das filiais a configuração 3004 cuja descrição é "Importar Cadastros da Matriz", para SIM. (Na Matriz essa configuração deve ser marcada como NÃO). Depois de configurar a base Matriz vamos configurar a base filial. É importante também realizar as configurações da Objeto na base das filiais. Para realizar essa configuração acesse: Gerenciamento → Ferramentas → Configurar Objetos. Nessa interface será exibido os dados da Objetos da filial na esquerda e da matriz na direita.

Os registros que existirem em uma e não na outra, será inserida uma linha vermelha com descrição vazia para que possam ser visualizadas as diferenças e feita às correções para prosseguir na importação.

Ainda nessa interface temos um filtro para selecionar somente os registros que contém diferenças ou mostrar todos.

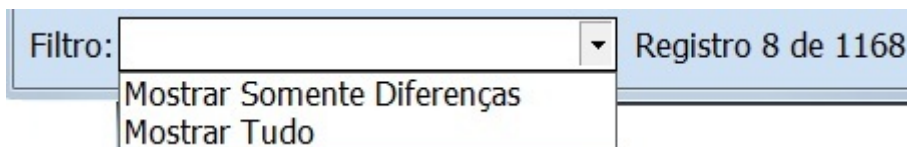


Figura 8 - Filtro

Para fazer as alterações basta selecionar na direita (matriz) os registros que deseja alterar e passar para esquerda (filial) com a seta.

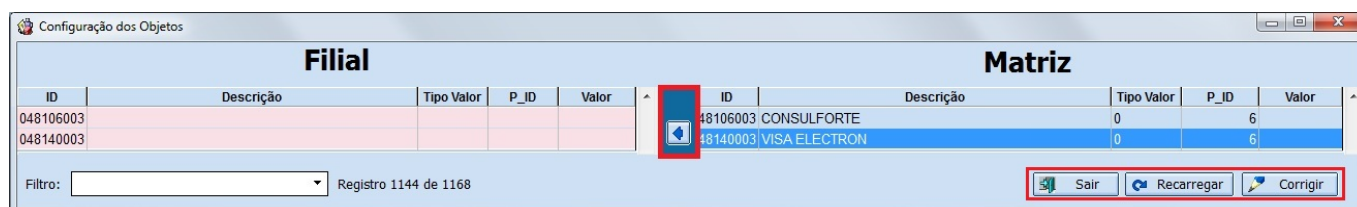


Figura 9 - Interface de sincronização com a tabela objeto

Caso deseje selecionar mais de um registro ao mesmo tempo, basta clicar no primeiro registro segurar o SHIFT do seu teclado e ir selecionando os demais registros com o mouse, depois só clicar na seta para passar para esquerda (Filial).

Ainda nessa interface você pode visualizar três botões:

- **Recarregar:** recarrega todos os dados. Caso já tenha sido feita alguma alteração e não tenha clicado em corrigir, a mesma será perdida.
- **Corrigir:** irá pegar todas as alterações feitas e fazer as correções no banco da filial. Após a correção o sistema irá recarregar os dados novamente para que possa ser verificado se não esqueceu algum registro para alterar.
- **Sair:** fecha a tela de configuração do objeto.

Uma vez feito às correções dos objetos, já pode iniciar a importação de cadastrado na filial, que pode ser de forma manual ou utilizando o sincronizador

O que é o sincronizador?

O sincronizador é uma ferramenta que foi desenvolvida para automatizar o processo de integração de cadastros, e para viabilizar a sincronização das operações e financeiras.

O Sincronizador é um programa que executa em background, ou seja, fica sendo executado sem a intervenção do usuário. Deve existir apenas um Integrador por empresa, e este deve funcionar no servidor. Ele será o responsável por enviar as informações para a matriz.

O funcionamento do sincronizador será como descrito pelo fluxograma abaixo, o tempo de verificação deverá ser parametrizado em minutos de acordo com o poder de processamento do servidor e latência de sua internet. Caso falhe alguma comunicação, os dados ficarão aguardando a próxima sincronização.

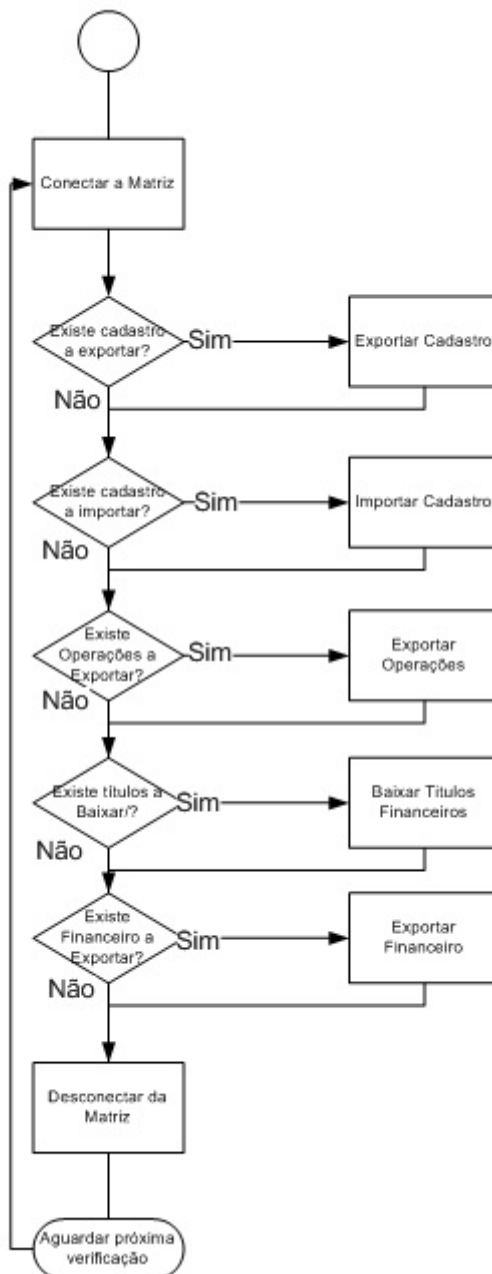


Figura 10 - Fluxograma do sincronizador

A instalação do sincronizador é feita nas Filiais colocando o executável Sincronizador.exe e seu arquivo de configuração Sincronizador.txt juntos em um diretório (pode ser colocado junto com o executável do Intellicash).

No arquivo Sincronizador.txt deverá ser informado o ip da base, o Alias do Banco de dados e o ID da Empresa local seguindo a sintaxe abaixo:

Ex. 192.168.0.144;FILIAL;2

Lembrando que ainda pode ser configurado o intervalo de tempo em milisegundos de cada fluxo completo.

No exemplo abaixo, 5000 milisegundo representa 5 segundos.



Figura 11 - Intervalo de tempo do sincronizador

Sugere-se a criação de um atalho no inicializar do Windows para que seja executado automaticamente.

Se não for executado, o processo de integração não ocorrerá

Com as configurações básica definidas vamos ver como funciona essa integração de Matriz x Filial.

Sincronização de Cadastros

O primeiro módulo desenvolvido foi a integração de cadastro. Devido ao fato de ser a base para todas as informações da empresa.

Atualmente são sincronizados os cadastros de Usuários, Produtos e Serviços, Clientes e Fornecedores, Vendedores, Tributações.

A sincronização de cadastros trabalha de duas formas:

1º Os dados cadastrados da Matriz:

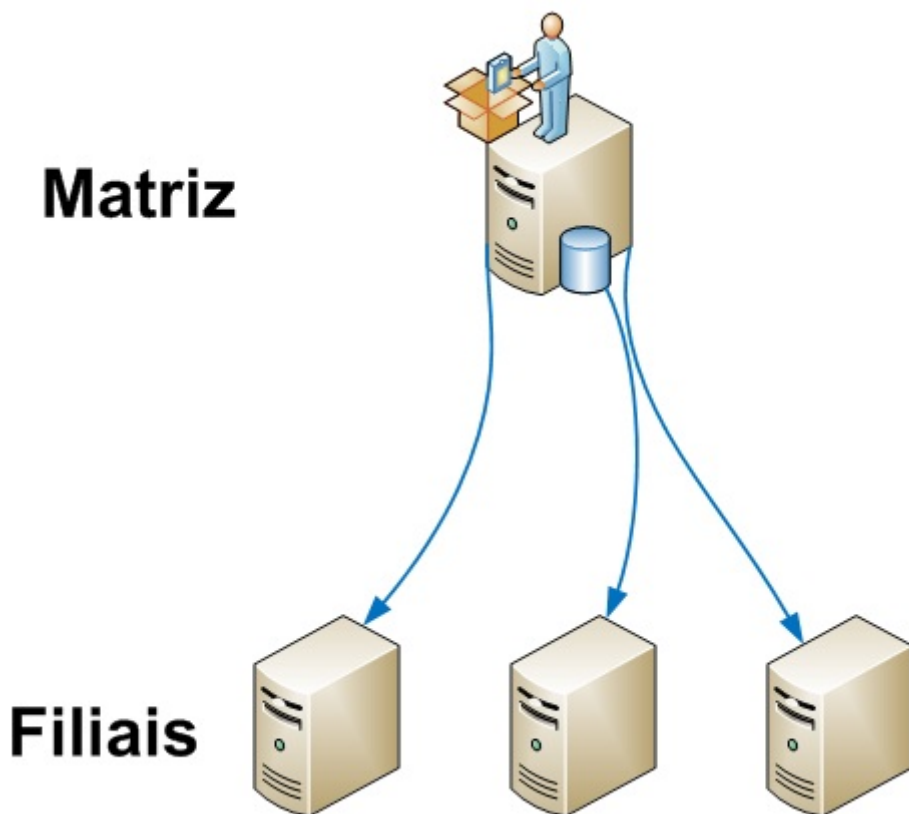


Figura 12 - Fluxo de dados da Matriz para filiais

O cadastro realizado na matriz poderá ser exportado automaticamente quando a configuração **“2204 - Exportar Dados para as Filiais Automaticamente”** estiver habilitada, assim ao alterar um registro o mesmo já é disponibilizado para as filiais, outra forma de se disponibilizar os cadastros para filiais é através do caminho: Gerenciamento → Cadastro → Exportação Matriz → Filiais. Nessa interface podem ser exportados todos ou somente os alterados. Em ambas as abas os tipos de registros a serem exportados são os mesmos.

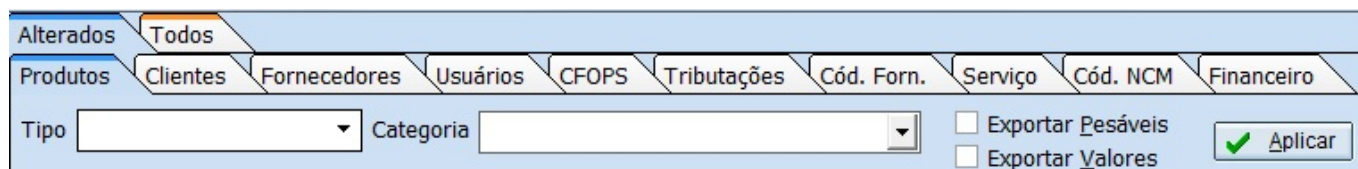


Figura 13 - Interface de exportação de dados

Foi criada uma configuração 4303 “Exportar Cadastro Financeiro para as Filiais” para que possibilite escolher na Matriz se o sistema irá ou não exportar o cadastro financeiro (Centro de Custos, Formas de Cobrança e Formas de Recebimento) para as Filiais. Se estiver configurada para exportar o sistema irá mostrar a aba “Financeiro” na Exportação de Matriz e Filiais. Essa opção geralmente é usada para clientes que desejam que as Filiais tenham o mesmo cadastro da Matriz (neste caso não é recomendado cadastrar registros financeiros nas Filiais).

É necessário clicar no campo Exportar e selecionar quais registros serão exportados.

Exportar	EAN	Descrição	Referencia	Unid.	Seção	Grupo	Sub	
<input checked="" type="checkbox"/>	7894321711263	TODDY ACHOCOLATADO 400GR	TODDY ACHOCOLATADO 400GR	UN	CHOCOLATE	0 A CLASSIF	0 SEM SUB	0.5
<input type="checkbox"/>	7894650125014	RAID PROTECTOR AP ELETR 1AP + 4REFIS P	RAID PROTECTOR AP PASTIL	UN	INSETICIDA	0 A CLASSIF	0 SEM SUB	0.5
<input checked="" type="checkbox"/>	7894650151068	GLADE BLOCO SANITARIO LAVANDA ESTOJC	GLADE B SANT LAV APARELH	UN	LIMPEZA	0 A CLASSIF	0 SEM SUB	0.5
<input checked="" type="checkbox"/>	7894650162071	LIMPEZA BRAVO LAVANDA C/ BRILHO 500ML	LIMPEZA BRAVO LAVANDA C/ BRILHO	UN	LIMPEZA	0 A CLASSIF	0 SEM SUB	0.5
<input type="checkbox"/>	7894900010015	COCA COLA LATA 350ML	COCA COLA LATA 350ML	UN	BEBIDAS	0 A CLASSIF	0 SEM SUB	0.5
<input checked="" type="checkbox"/>	0789490001004	COCA COLA LATA 350ML	COCA COLA LATA 350ML	UN	BEBIDAS	0 A CLASSIF	0 SEM SUB	0.5

Figura 14 - Itens a serem exportados

Você ainda encontra nessa tela a opção de exportar os produtos “Pesáveis” e “Valores”:

- **Exportar Valores:** Ao marcar a opção de exportar valores o sistema irá enviar os valores de custo e de venda do produto para as filiais, essa opção tem uma trava de permissão de usuário para poder utilizar, pois cada loja pode ter seu custo diferenciado, pois o custo do produto é alterado na entrada de nota fiscal, e o preço de venda também pode ser diferenciado de acordo com o custo de cada loja.
- **Exportar Pesáveis:** Toda sincronização de produtos é realizada através do código de barras que é um identificador único do produto. Já no caso dos produtos pesáveis esse código é gerado internamente pelo Intellicash, e com isso pode ocorrer de ao exportar os produtos pesáveis o mesmo código esteja sendo utilizado por outro produto na filial, desta forma o produto da filial seria alterado para descrição do produto da matriz.

Para exportar produtos manualmente também podemos utilizar alguns filtros para facilitar na exportação, como filtrar por Grupo, SubGrupo, Seção, Etc. Um ponto importante a se destacar é quanto à exportação de produtos da promoção.

Precisamos também destacar aqui os produtos de promoção. Quando um produto estiver na promoção de **Encarte** ele será enviado para as filiais e alterado seu valor. Se o produto estiver na promoção de **Loja** e tenha tido alguma alteração em seu cadastro ele será exportado, **mas não irá alterar valores** para os valores da promoção. Irá pegar o preço antes da promoção.

Se algum produto estiver na promoção de **Loja na Filial** e for feito uma alteração no seu preço na **Matriz** e exportado, esse preço será alterado assim que sair da promoção.

2º Os dados cadastrados nas Filiais:

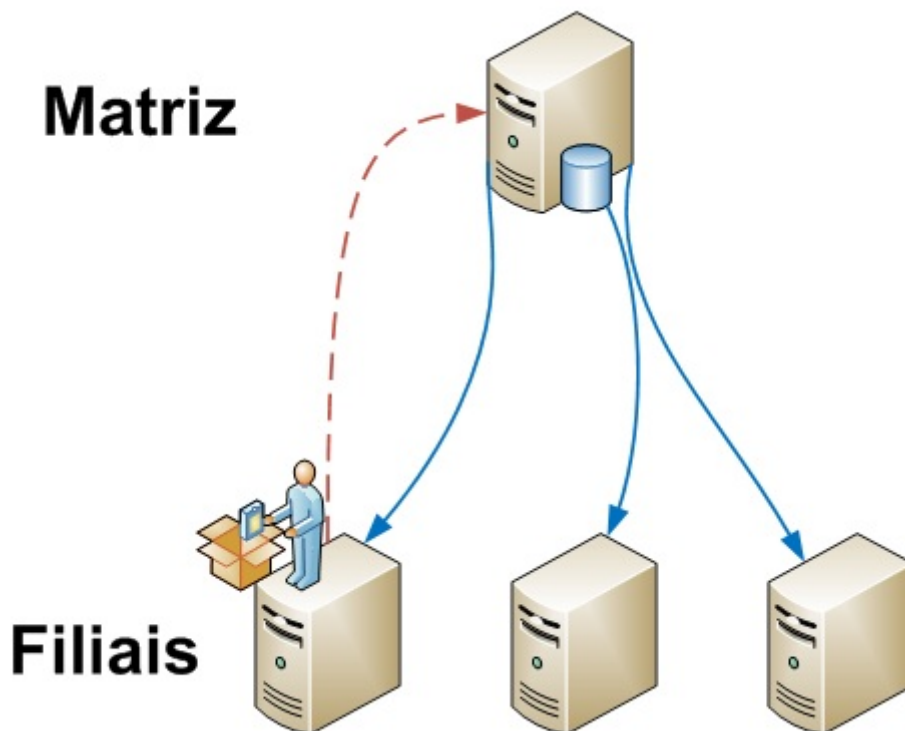


Figura 15 - Fluxo de dados das filiais para matriz

Todo cadastro realizado nas filiais também são exportados para a matriz a fim de manter sempre todo cadastro atualizado, porem ao exportar para matriz, caso já exista o cadastro, não será alterado, a filial só pode cadastrar dados na matri, nunca alterá-los.

Ao exportar os dados da filial para matriz o mesmo já é selecionado para que possa ser disponibilizado para as demais filiais, e caso a configuração **“Exportar Dados para as Filiais Automaticamente”** esteja habilitada ele já é disponibilizado automaticamente e quem executará esse processo será o sincronizador.

As importações dos cadastros nas Filiais podem ocorrer de duas maneiras:

- **Pelo Sincronizador:** o sistema importar automaticamente os dados exportados pela Matriz sem intervenção do usuário.
- **Ferramenta do sistema:** Essa importação é realizada através de Gerenciamento → Ferramentas → Importar cadastro da matriz. Quando acessada, uma interface mostrará o que está sendo importado e assim que finalizar ela se fechará e liberará o acesso ao sistema. (Esse processo pode demorar dependendo do volume de dados a serem importados)



Figura 16 - Interface de importação de dados nas filiais

Sincronização das Operações

A seguir foi feito o módulo de integração de Operações, ou seja, as operações de entrada e saída dos produtos tanto por nota fiscal quanto por cupom fiscal.

Uma ressalva que deve ser feita é em relação a venda de cupom fiscal, devido ao volume muito alto de documentos, foi idealizado um agrupamento de dados, ou seja, no banco de dados da matriz não são exibidos os dados relativos ao cupom fiscal individualmente, mas o total vendido por dia por produto. Isso significa que na base de dados consolidado será exibido a informação que foi vendido 100 pacotes de arroz da marca X, mas não mostrará em quais cupons, nem em qual hora, etc.

Também foi criada uma configuração **“4104 - Exportar Vendas não Conferidas para Matriz”**, essa configuração vai por padrão com valor **“NÃO”**, pois devido ao grande volume das vendas online pode ocorrer certa lentidão na base da matriz.

Outra operação realizada é da exportação de preço, ao alterar o preço do produto nas filiais o mesmo é enviado para a matriz e exibido no campo onde mostra o Estoque conforme imagem abaixo.

Estoque					
Empresa	Preço	Disp.	Troca	Reserv.	End.
MATRIZ	2,00	0	0	0	
FILIAL 1	2,29	0	0	0	

Figura 17 - Cadastro de preço por empresa

É preciso ficar atento aos logs do Sincronizador, pois caso algum produto não esteja cadastrado os registros não serão enviados. Assim que corrigido o cadastro dos produtos, o sincronizado já irá enviar os registros automaticamente.

As operações serão consolidadas apenas na base de dados da matriz, permitindo que o usuário consiga visualizar as informações referentes as operações de entradas e saídas por empresa ou consolidada.

Sincronização do Financeiro

Cada lançamento financeiro realizado em uma Filial será exportado para Matriz com o objetivo de centralizar dados e permitir uma melhor gestão das empresas. Com este módulo também será permitido realizar baixas dos títulos de outras empresas da rede possibilitando uma maior integração entre as mesmas.

Configurações

Para que a integração de Matriz e Filiais funcione de forma correta se faz necessário configurar alguns parâmetros no sistema:

- Empresa - ID 4 (Empresa correspondente de cada base)
- Empresa padrão para Movimento Financeiro - ID 1201 (Empresa correspondente de cada base)
- Base Matriz - ID 4103 (Informa se a base é da Matriz)
- Exportar Dados para Matriz - ID 4003 (Informa se a base é da Filial)
- Mostrar os Faturamentos de Todas as Empresas - ID 2003 (Mostra todos os faturamentos de todas as Empresas na Base Matriz na tela de Recebimento de Clientes)
- Exportar Cadastro Financeiro para as Filiais - ID 4303 (Essa opção geralmente é usada para clientes que desejam que as Filiais tenham o mesmo cadastro da Matriz (neste caso não é recomendado cadastrar registros financeiros nas Filiais)).
- Verificar os geradores NEWRECIBOREC, NEWRECIBOPG, NEWIDGERAL, NEWIDOBJETO e NEWIDBOJETOS2 que devem terminar com id referente a empresa.

Sincronização Matriz X Filiais

Interface usada em cada Filial para relacionar dados da Filial com dados na Matriz e que são correspondentes.

Essa ferramenta se encontra em Gerenciamento → Ferramentas → Sincronizar Dados Matriz x Filial.

A interface se divide em três abas:

1. Centro de Custos (Lista os Centro de Custos da Filial e seus correspondentes na Matriz)
2. Formas de Recebimento (Lista as Formas de Recebimento da Filial e seus correspondentes na Matriz)
3. Cartões (Lista os Cartões da Filial e seus correspondentes na Matriz)

No lado esquerdo serão mostrados os campos Código Filial e Descrição Filial e no lado direito a associação correspondente na Matriz com os campos Código Matriz e Descrição Matriz (Se este lado estiver em branco significa que o registro ainda não está associado).

Código Filial	Descrição Filial	Código Matriz	Descrição Matriz
817002	COMPRAS		
1000	A CLASSIFICAR		
4523166002	A CLASSIFICAR	1000	A CLASSIFICAR
4523876002	ATIVO C.CUSTO	1718428001	
617002	BANCARIA		
4523473002	BANCO BRADESCO	4	Associar... SCO
4523462002	BANCO DO BRASIL	4715001	BANCO DO BRASIL
4523812002	BANCO DO BRASIL	4752001	BANCO DO BRASIL
4523451002	BANCO ITAU	4714001	BANCO ITAU
4523283002	BB GIRO FLEX	4669001	BB GIRO FLEX
4523211002	BOLETO	4660001	BOLETO
618002	BOM JARDIM		
4523823002	BRADESCO	4753001	BRADESCO
4523495002	CAIXA ECONOMICA FEDERAL	4718001	CAIXA ECONOMICA FEDERAL
4523856002	CAIXA ECONOMICA FEDERAL	4756001	CAIXA ECONOMICA FEDERAL
4523528002	CAIXA INTERNO	4721001	CAIXA INTERNO
812002	CARRETO		
4523373002	CARTÃO CRED	4683001	
4523382002	CARTÃO DEB	4684001	CARTÃO DEB
619002	CARVALHOS		
4523256002	CEI EST	4665001	CEI EST

Figura 18 - Interface de sincronização dos dados Matriz X Filial

Para fazer a associação basta selecionar o registro desejado e clicar com o botão direito em cima do mesmo e selecionar a opção “Associar...”.

Logo em seguida será mostrada uma interface com os dados da Matriz para que seja feita a associação.

Centro de Custo

Centro de Custo da Matriz

Cancelar Ok

Figura 19 - Interface de sincronização dos dados da Matriz

É de extrema importância que todos os dados sejam associados para o perfeito funcionamento da integração entre a Matriz e suas Filiais.

Funcionamento

Sincronizador

O sincronizador na parte financeira funcionará da seguinte forma:

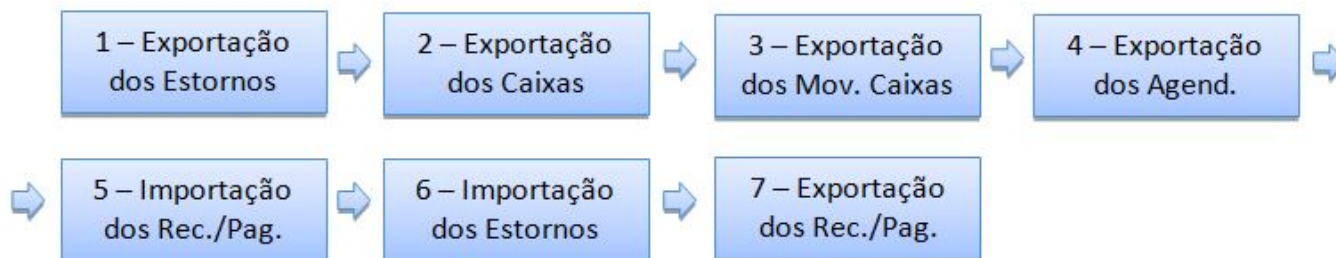


Figura 20 - Fluxo financeiro

1. Exportação dos Estornos dos Recebimentos/Pagamentos: Nesta rotina é exportado os estornos dos Recebimentos/Pagamentos que foram feitos na Filial em momento que não havia conexão com a Matriz (pois em caso de conexão esse processo é feito direto pelo Intellicash).
2. Exportação dos Caixas: Nesta rotina é exportado o cadastro de todos os caixas do contas e caixas da Filial que foram inseridos ou alterados.
3. Exportação dos Movimentos dos Caixas: Nesta rotina é exportado o movimento dos caixas referente ao item 2.
4. Exportação dos Agendamentos: Nesta rotina é exportado os agendamentos financeiros realizados na Filial (dados inseridos/alterados/excluídos).
5. Importação dos Recebimentos/Pagamentos: Nesta rotina é importado da Matriz os Recebimentos/Pagamentos que foram feitas na mesma e que se referem a dados da Filial.
6. Importação dos Estornos dos Recebimentos/Pagamentos: Nesta rotina é importado da Matriz os estornos dos Recebimentos/Pagamentos que foram feitos na mesma e que se referem a dados da Filial.
7. Exportação dos Recebimentos/Pagamentos: Nesta rotina é exportados os Recebimentos/Pagamentos que foram feitas na Filial.

O sincronizador executará este fluxo pelo tempo determinado na configuração.

Exportar Movimentos

Sincronizador

Importar a Cada:

24/02/2015 11:20:46:787 Finalizando Exportação dos Preços!

24/02/2015 11:20:46:797 Desconectando da Matriz!

24/02/2015 11:20:46:817 Desconectando da Filial!

24/02/2015 11:20:46:827 Testando Conexão com a Matriz!

24/02/2015 11:20:49:267 Conectando na Matriz!

24/02/2015 11:20:49:317 Adicionando o Alias para conexão com Banco da Matriz!

24/02/2015 11:20:49:337 Conectado na Matriz com Sucesso! Fluxo Financeiro

24/02/2015 11:20:49:357 Iniciando Exportação/Importação Financeira!

24/02/2015 11:20:49:367	Iniciando Exportação dos Estornos dos Recebimentos/Pagamentos!	Rotina 1
24/02/2015 11:20:49:387	Finalizando Exportação dos Estornos dos Recebimentos/Pagamentos!	
24/02/2015 11:20:49:397	Iniciando Exportação dos Caixas!	Rotina 2
24/02/2015 11:20:49:417	Finalizando Exportação dos Caixas!	
24/02/2015 11:20:49:427	Iniciando Exportação dos Movimentos dos Caixas!	Rotina 3
24/02/2015 11:20:49:447	Finalizando Exportação dos Movimentos dos Caixas!	
24/02/2015 11:20:49:467	Iniciando Exportação dos Agendamentos!	Rotina 4
24/02/2015 11:20:49:497	Finalizando Exportação dos Agendamentos!	
24/02/2015 11:20:49:507	Iniciando Importação dos Recebimentos/Pagamentos!	Rotina 5
24/02/2015 11:20:49:517	Finalizando Importação dos Recebimentos/Pagamentos!	
24/02/2015 11:20:49:527	Iniciando Importação dos Estornos dos Recebimentos/Pagamentos!	Rotina 6
24/02/2015 11:20:49:557	Finalizando Importação dos Estornos dos Recebimentos/Pagamentos!	
24/02/2015 11:20:49:567	Iniciando Exportação dos Recebimentos/Pagamentos!	Rotina 7
24/02/2015 11:20:49:587	Finalizando Exportação dos Recebimentos/Pagamentos!	

24/02/2015 11:20:49:597 Finalizando Exportação/Importação Financeira!

24/02/2015 11:20:49:607 Desconectando da Matriz!

24/02/2015 11:20:49:627 Desconectando da Filial!

24/02/2015 11:20:49:637 Desconectando da Filial!

24/02/2015 11:20:49:657 Desconectando da Matriz!

Processando... 24/02/2015 11:20:54:66

Figura 21 - Interface do sincronizador

Em seu fluxo o sincronizador pode apresentar erros em cada rotina, um exemplo disso:

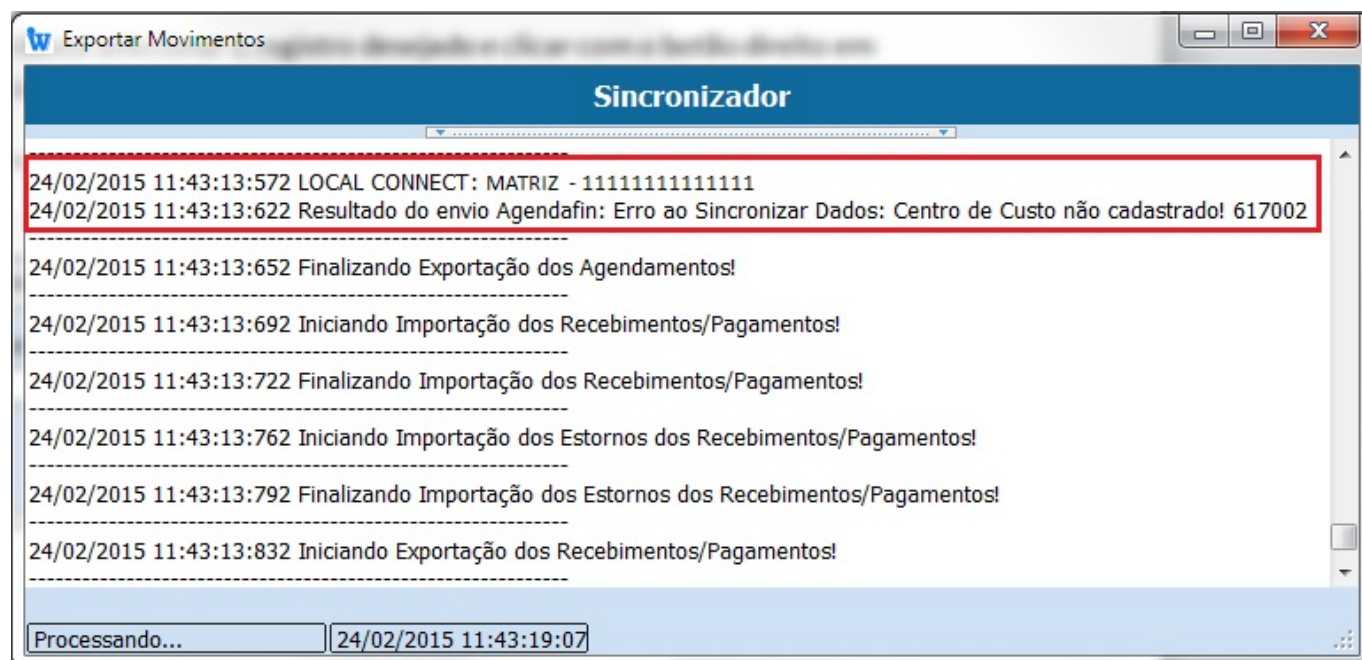


Figura 22 - Interface do sincronizador com erro

Neste exemplo o erro ocorreu na rotina 4 (Exportação dos Agendamentos) onde não foi associado o Centro de Custo na tela de Sincronização conforme mencionado no tópico Sincronização Matriz x Filial deste manual.

Se caso der certo o envio de dados o sistema irá mostrar que o registro foi enviado com sucesso.

Esquema do Fluxo de Dados

A figura abaixo esquematiza o sentido do fluxo de dados no processo de integração de Matriz e Filiais.

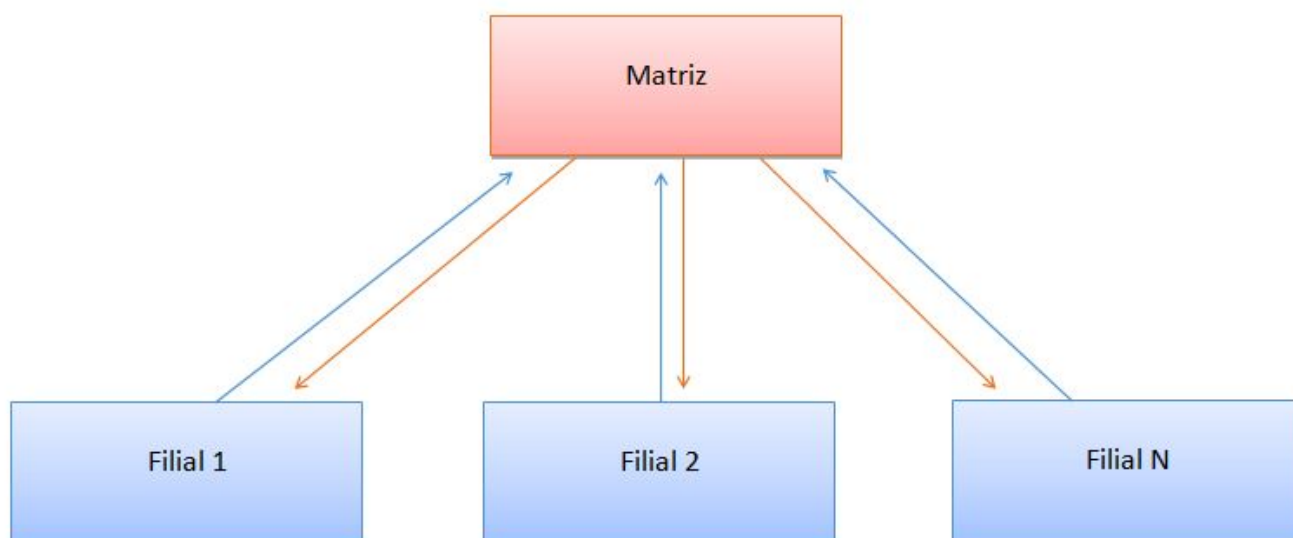


Figura 23 - Fluxo de dados Matriz X Filial

Matriz para Filial

Neste aspecto iremos destacar as informações que a Matriz disponibiliza para as suas Filiais:

1. Informa dados :
 - a. Centro de Custo
 - b. Forma de Recebimento
 - c. Forma de Cobrança

Os dados só estarão disponíveis para as Filiais se ocorrer a exportação manual dos mesmos na Matriz.

2. Informa os Recebimentos/Pagamentos dos registros das Filiais/Matriz que foram manipulados na Matriz(Botão Matriz da Tela de Recebimento)
3. Informa os Recebimentos/Pagamentos dos registros das Filiais/Matriz que foram manipulados nas próprias Filiais
4. Se for feito baixa na Matriz do registro de alguma filial, a Matriz busca na filial deste registro o status do mesmo. Os tipos dos status são:
 - a. Liberado (Registro pode ser baixado)
 - b. Excluído (Registro não pode ser baixado pois se encontra excluído na origem)
 - c. Baixado (Registro não pode ser baixado pois se encontra baixado na origem)
 - d. Valor Diferente (Registro não pode ser baixado pois o valor difere da origem)
 - e. Indisponível (Registro não pode ser baixado pois não se encontra na origem)

Filial para Matriz

Neste aspecto iremos destacar as informações que a Filial envia/busca para sua Matriz:

1. Exporta os agendamentos financeiros (inserção)
2. Exporta as alterações dos agendamentos financeiros (alteração e exclusão)
3. Exportação do cadastro de caixas do Contas e Caixas
4. Exportação dos movimentos dos caixas do Contas e Caixas
5. Exportação das baixas dos Recebimentos/Pagamentos
6. Exportação dos Estornos de Recebimentos/Pagamentos
7. Importação dos Recebimentos/Pagamentos que ocorreram na Matriz
8. Importação dos Estornos de Recebimentos/Pagamentos que ocorreram na Matriz
9. Ao realizar uma baixa na Filial esta consulta na Matriz se o mesmo foi baixado (se tiver conexão Matriz)
10. Ao estornar um registro na Filial o sistema conecta na Matriz para realizar primeiro o estorno nela (se tiver conexão com a Matriz)

Obs.: Para realizar uma baixa ou estorno na Filial de um registro próprio, o sistema tenta conectar na Matriz para verificar o status deste registro. Em caso da falta de conexão com a Matriz será exibida a seguinte mensagem, mas o processo dará continuidade:

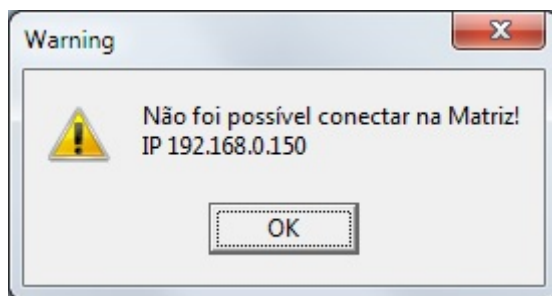


Figura 24 - Interface do erro de conexão com a Matriz

No momento em que a conexão com a Matriz for reestabelecida o sistema enviará os dados através do sincronizador.

Regras Gerais

Neste aspecto iremos destacar algumas regras importantes para o bom funcionamento da integração entre Matriz e suas Filiais:

1. Um registro só pode ser estornado na origem da baixa
2. Um registro só pode ser alterado na sua origem
3. Um registro só pode ser excluído na sua origem
4. Quando se faz uma baixa de um registro que não é correspondente a sua empresa, estes dados serão exibidos apenas no Contas e Caixas da origem da baixa e na empresa correspondente “dona do título” serão exibidos nos demais relatórios
5. Pagamento só poderá ser baixado na empresa “dona do título”
6. Para realizar uma baixa na Matriz de registros das Filiais é necessário conexão com as mesmas para que possa ser feito a validação do status do registro a ser baixado

Realizando Baixa na Matriz através da Filial

Com este módulo o sistema fornece a opção de baixar um título de outra Filial/Matriz através da interface de Recebimento de Clientes.

Para realizar este procedimento basta clicar no botão “Matriz” que aparece na parte inferior esquerda na interface de Recebimento de Clientes.

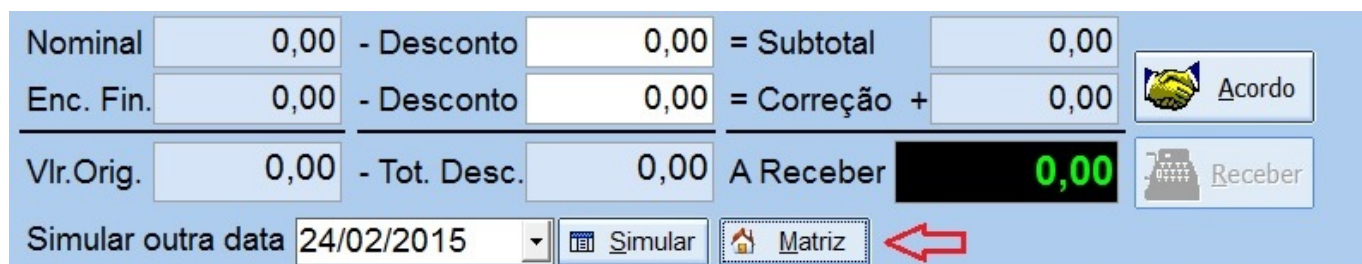


Figura 25 - Interface de Recebimento de Clientes

Ao clicar neste botão abrirá uma nova interface semelhante a existente porém com o dados que

estão na Matriz. Para realizar a baixa segue o procedimento normal de uma baixa.

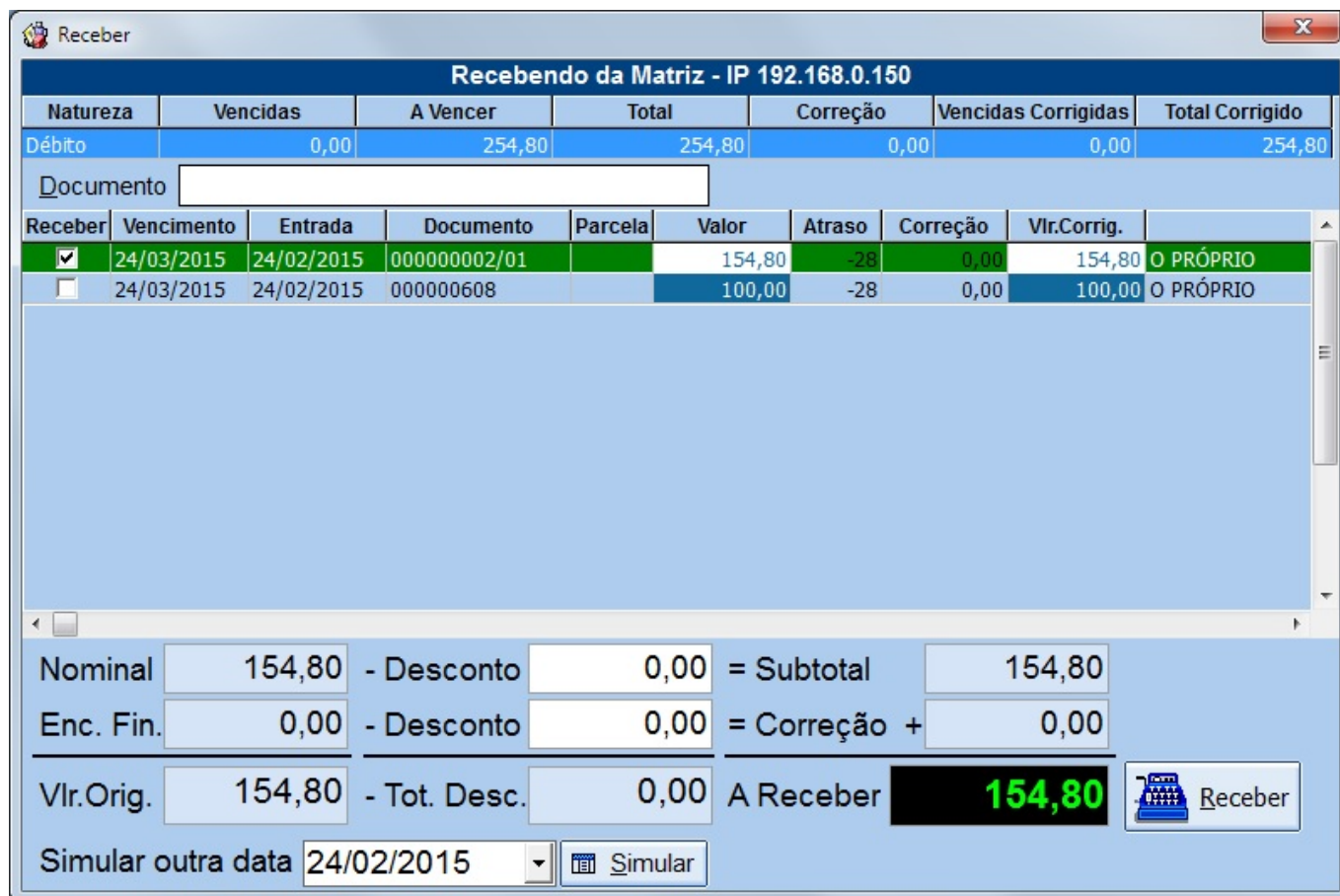


Figura 26 - Interface de recebimento de clientes na Matriz

Após o procedimento o sistema irá baixar os registros tanto na Matriz quanto na Filial.

Obs.: Ao tentar clicar no botão “Matriz” e não existir nenhuma conexão com a mesma, o sistema irá apresentar o seguinte erro e o procedimento não dará continuidade.



Figura 27 - Interface de erro ao tentar conectar na Matriz

Realizando Baixa na Matriz de Contas a Receber

Com este módulo o sistema fornece a opção de baixar Contas a Receber na Matriz de um título da Filial através da interface de Baixas de Títulos a Receber (Gerenciamento → Financeiro → Baixas → Títulos a Receber).

Para visualizar os títulos das Filiais nesta tela basta que a configuração “2003 - Mostrar os Faturamentos de Todas as Empresas” esteja em sim.

HOSPITAL DAS CLÍNICAS																																				
Localizar		Cadastro		Orcamento		Recebimento																														
Natureza	Vencidas	A Vencer	Total	Correção	Vencidas Corrigidas	Total Corrigido																														
Débito	989,84	1.757,17	2.747,01	15,06	1.004,90	2.762,07																														
Documento																																				
Receber	Vencimento	Entrada	Documento	Parcela	Valor	Atraso	Correção	Vlr.Corrig.	Autor da compra	Descrição	Usuário	Número da Nota	Nº Boleto	Empresa																						
<input checked="" type="checkbox"/>	24/05/2015	27/04/2015	000004902		138,00	8	6,44	144,44	O PRÓPRIO	LANC. REF. NF 000004902 DE 2015-04-27				EMPRESA 1																						
<input checked="" type="checkbox"/>	26/05/2015	29/04/2015	000004935		215,40	6	8,62	224,02	O PRÓPRIO	LANC. REF. NF 000004935 DE 2015-04-25				EMPRESA 2																						
<input checked="" type="checkbox"/>	27/05/2015	30/04/2015	000004969		636,44			636,44	O PRÓPRIO	LANC. REF. NF 000004969 DE 2015-04-30				EMPRESA 2																						
<input type="checkbox"/>	04/06/2015	06/05/2015	000005001/01		110,00	-3	0,00	110,00	O PRÓPRIO	LANC. REF. NF 000005001 DE 06/05/15	FER	00000501		EMPRESA 2																						
<input type="checkbox"/>	19/06/2015	15/05/2015	000005152/01		120,00	-18	0,00	120,00	O PRÓPRIO	LANC. REF. NF 000005152 DE 15/05/15	FER	000005152		EMPRESA 1																						
<input type="checkbox"/>	26/06/2015	15/05/2015	000005153/01		1.527,17	-25	0,00	1.527,17	O PRÓPRIO	LANC. REF. NF 000005153 DE 15/05/15	FER	000005153		EMPRESA 2																						
<table border="0"> <tr> <td>Nominal</td> <td>989,84</td> <td>- Desconto</td> <td>0,00</td> <td>= Subtotal</td> <td>989,84</td> <td></td> </tr> <tr> <td>Enc. Fin.</td> <td>15,06</td> <td>- Desconto</td> <td>0,00</td> <td>= Correção +</td> <td>15,06</td> <td></td> </tr> <tr> <td>Vlr.Orig.</td> <td>1.004,90</td> <td>- Tot. Desc.</td> <td>0,00</td> <td>A Receber</td> <td>1.004,90</td> <td></td> </tr> </table>																Nominal	989,84	- Desconto	0,00	= Subtotal	989,84		Enc. Fin.	15,06	- Desconto	0,00	= Correção +	15,06		Vlr.Orig.	1.004,90	- Tot. Desc.	0,00	A Receber	1.004,90	
Nominal	989,84	- Desconto	0,00	= Subtotal	989,84																															
Enc. Fin.	15,06	- Desconto	0,00	= Correção +	15,06																															
Vlr.Orig.	1.004,90	- Tot. Desc.	0,00	A Receber	1.004,90																															
Simular outra data 01/06/2015 <input type="button" value="Simular"/> <input type="button" value="Matriz"/>																																				

Nesta tela o sistema mostrará os títulos de todas as empresas (Filiais e Matriz) e para efetuar a baixa basta selecionar o(s) registro(s) desejado(s). Quando clicar no botão “Receber”, o sistema irá conectar em cada empresa filial para verificar se o registro selecionado se encontra disponível para a baixa (em aberto).

Após a baixa a sincronização dos dados baixados é feita através do Sincronizador.

Realizando Baixa na Matriz de Contas a Pagar

Com este módulo o sistema fornece a opção de baixar Contas a Pagar na Matriz de um título da Filial através da interface de Baixas de Títulos a Pagar (Gerenciamento → Financeiro → Baixas → Títulos a Pagar).

Para visualizar os títulos das Filiais nesta tela basta que a configuração “2003 - Mostrar os Faturamentos de Todas as Empresas” esteja em sim.

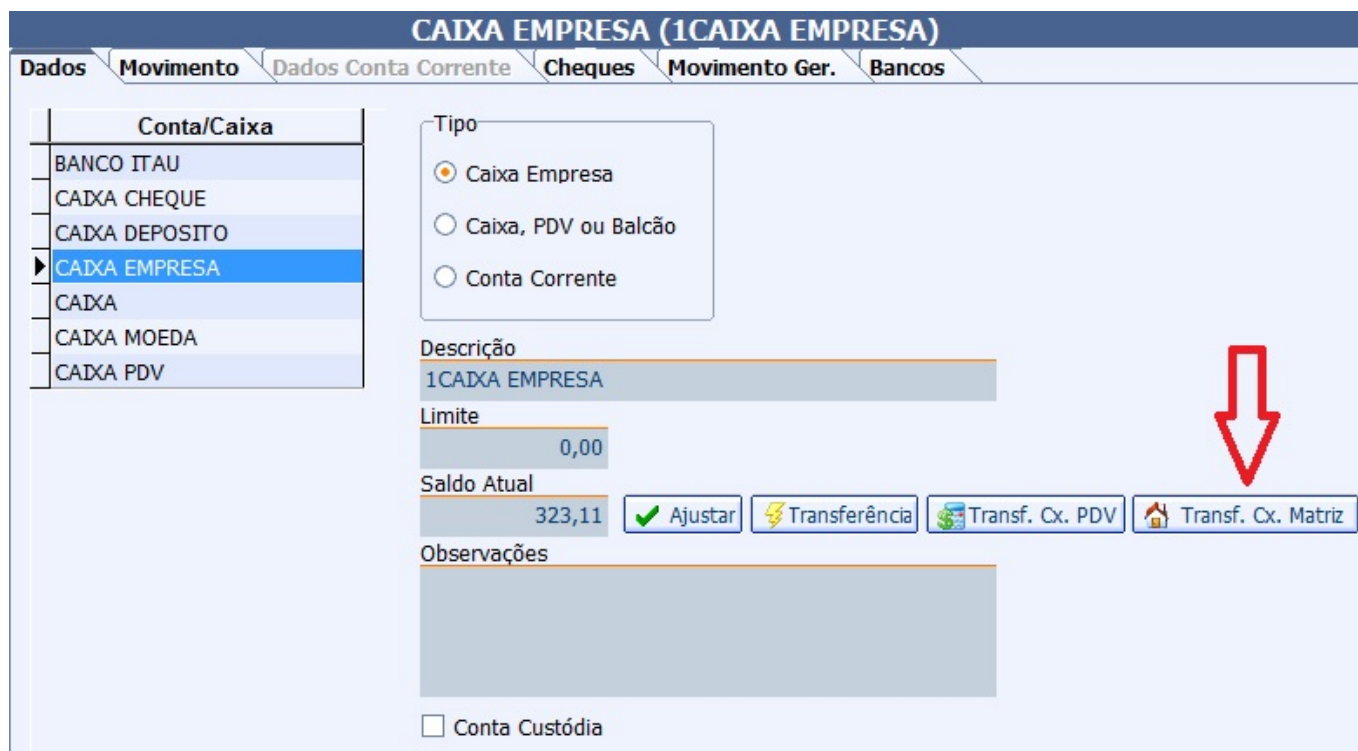
Bx	Vencimto.	Emissão	Favorecido	Documento	Valor	Forma Cob.	Carência	Multa	Juros	Desc.	Atraso	Correção	Vlr. Corrigido	Centro de Custo	Histórico	Boleto?	Boleto Ok?	Nº Boleto	Empresa
<input checked="" type="checkbox"/>	01/06/2015	05/05/2015	RADIAL	000504132	957,60	Boleto/Dupl	0	0%	0%	0%	0	0,00	957,60	A CLASSIFICAR	LANC. REF. NF 000504132 DE 05/05/15 (RADIAL DISTRIBUICAC	<input checked="" type="checkbox"/>	<input checked="" type="checkbox"/>	BOL	EMPRESA 1
<input checked="" type="checkbox"/>	01/06/2015	30/04/2015	TRIK	000020874	2.780,16	Boleto/Dupl	0	0%	0%	0%	0	0,00	2.780,16	A CLASSIFICAR	LANC. REF. NF 000020874 DE 30/04/15 (PLASTICOS DESCART	<input checked="" type="checkbox"/>	<input checked="" type="checkbox"/>	BOL	EMPRESA 2
Total: 3.737,76 Totais: Não Corrigido 3.737,76/ Corrigido 3.737,76																			
<input type="checkbox"/> Mostrar somente Fornecedores <input type="checkbox"/> Mostrar somente Clientes <input checked="" type="button" value="Baixar"/>																			
Critérios para Filtro de Títulos em Aberto																			
Início 01/06/2015 Término 01/06/2015 Fixar <input checked="" type="button" value="Aplicar"/>																			
Nenhum // Fornecedores // Documento // Data de Entrada // Vencimento // Centros // Descrição // Forma de Cobr.																			

Nesta tela o sistema mostrará os títulos de todas as empresas (Filiais e Matriz) e para efetuar a baixa basta selecionar o(s) registro(s) desejado(s). Quando clicar no botão “Baixar”, o sistema irá conectar em cada empresa filial para verificar se o registro selecionado se encontra disponível para a baixa (em aberto).

Após a baixa a sincronização dos dados baixados é feita através do Sincronizador.

Transferência de Valores para Matriz

Foi criada uma opção para que uma filial possa transferir recursos para a Matriz. No contas e caixas, selecione o caixa que tem os recursos a serem transferidos, clique no botão chamado **Transf. Cx. Matriz**.



Ao clicar no botão de transferência para o caixa da Matriz o sistema irá mostrar uma tela para que o usuário selecione qual caixa da Matriz que será o destino dos recursos e informe o valor da transferência.

Transferência entre caixas/contas

Destino

Valor 0,00 Data 26/04/2016

Espécie DINHEIRO

Descrição TRANSFERÊNCIA PARA MATRIZ

Cancelar Ok

Ao acessar a tela de transferência o sistema irá conectar na Matriz para pegar os caixas disponíveis para transferência.

A sincronização desta transferência será feita através do Sincronizador.

Relatório de Baixas não Sincronizadas

Foi criado o Relatório de Baixas não Sincronizadas para auxiliar clientes que usam a Sincronização entre Matriz e Filiais a acompanhar a sincronização de dados. O relatório se encontra em Gerenciamento → Relatórios → Gestão Financeira → Baixas não Sincronizadas.

Relatório de Baixas Não Sincronizadas										
Empresa	EMPRESA 1									
	Tipo	Data	Vencimento	Agente	Documento	Valor	Valor Pg.	Data Pg.	Descrição	Empresa
	Pagamento	20/04/2015	17/05/2015	M. BRINQ COMERCIO	000000227	443,94	443,94	21/05/2015	PAGTO LEGO (COMPROSS) / Pg. 369/002	EMPRESA 1
	Pagamento	20/04/2015	11/08/2015	M. BRINQ COMERCIO	00011041404	443,94	443,94	24/08/2015	LANC REF NF 000010414 DE 20/04/15	EMPRESA 1
	Recebimento	05/05/2015	03/06/2015	JOSE CARLOS	000000066/01	180,00	180,00	26/08/2015	LANC REF NF 00000066 DE 05/05/15	EMPRESA 1
	Recebimento	26/08/2015	26/08/2015	JOSE CARLOS	000000066/01-D	50,40	50,40	26/08/2015	CORREÇÃO DOC. 00000066/01 / REC. 368/002	EMPRESA 1
	Recebimento	27/05/2015	10/06/2015	JOSE SINOVAL	000002270252	139,50	139,50	26/08/2015	Duplicata 01/01 de 27/05/2015 REF AO ORC. 0000022527 / REC. 369/002	EMPRESA 1
	Recebimento	20/05/2015	24/05/2015	JOSE SINOVAL	000001581188	269,38	269,38	26/08/2015	Boleto/Duplicata 1/01 de 20/05/2015 REF AO ORC. 000001885 / REC. 369/002	EMPRESA 1
	Recebimento	26/08/2015	26/08/2015	JOSE SINOVAL	000002270252-D	38,60	38,60	26/08/2015	CORREÇÃO DOC. 000002270252 / REC. 369/002	EMPRESA 1
	Recebimento	26/08/2015	26/08/2015	JOSE SINOVAL	000001581188-D	56,57	56,57	26/08/2015	CORREÇÃO DOC. 000001581188 / REC. 369/002	EMPRESA 1

Neste relatório o usuário irá selecionar a Empresa que deseja verificar quais Baixas (contas recebidas/pagas) que estão para serem sincronizadas. Ao aplicar o sistema irá conectar na Empresa solicitada para verificar dados pendentes.

Se o usuário selecionar a Matriz, o sistema mostrará quais Baixas da Matriz que estão para serem sincronizadas com as Filiais.

Se o total de baixas acumular durante um certo período de tempo, pode significar que existe algum problema na sincronização (travamento ou configuração).

Se a Sincronização estiver ocorrendo corretamente, este relatório sempre ficará com poucos registros ou vazio.

Relatório de Agendamentos não Sincronizados

Foi criado o Relatório de Agendamentos não Sincronizadas para auxiliar clientes que usam a Sincronização entre Matriz e Filiais a acompanhar a sincronização de dados. O relatório se encontra em Gerenciamento → Relatórios → Gestão Financeira → Agendamentos não Sincronizados.

Relatório de Agendamentos Não Sincronizados									
Empresa		EMPRESA 1		Aplicar		Imprimir			
Tipo	Ação	Data	Vencimento	Agente	Documento	Valor	Descrição	Empresa	
A Receber	Exclusão	27/05/2015	23/05/2015	ANA MARIA	000002215247	144,34	Boleto Duplicata 01/01 de 27/05/2015 REF. DO CRD: 0000002466	EMPRESA 1	
A Pagar	Atualização	29/05/2015	02/06/2015	A. M. P. INDUSTRIA	900061442/01	1.943,95	LANC. REF. NF 900061442 DE 29/05/15 (A. M. P. INDUSTRIA E COMERCIO DE EMBALAGE	EMPRESA 1	
A Receber	Inserção	28/08/2015	28/09/2015	JULIA MARIA	000001005/01	50,00	RECEB. CIA DO BISCOITO (VENDAS C.CUSTO)	EMPRESA 1	
A Receber	Inserção	28/08/2015	28/10/2015	JULIA MARIA	000001005/02	50,00	RECEB. CIA DO BISCOITO (VENDAS C.CUSTO)	EMPRESA 1	
A Receber	Inserção	28/08/2015	27/11/2015	JULIA MARIA	000001005/03	50,00	RECEB. CIA DO BISCOITO (VENDAS C.CUSTO)	EMPRESA 1	

Neste relatório o usuário irá selecionar a Empresa que deseja verificar quais os agendamentos (contas a receber/pagar) que estão para serem sincronizados. Ao aplicar o sistema irá conectar na Empresa solicitada para verificar dados pendentes.

Se o total de agendamentos acumular durante um certo período de tempo, pode significar que existe algum problema na sincronização (travamento ou configuração).

Se a Sincronização estiver ocorrendo corretamente, este relatório sempre ficará com poucos registros ou vazio.

Transferência de Cheques para Matriz

Os cheques das filiais poderão ser transferidos para Matriz para que sejam usados no pagamento com cheques de terceiros ou outros fins.

Para fazer esta transferência basta ir em Gerenciamento → Cadastros → Contas e Caixas (Aba Cheques - Sub-aba Movimento) na empresa Filial. Selecione os cheques que deseja transferir e clique com o botão direito do mouse (selecione a opção **Transferir Cheques para Matriz...**).

Os cheques transferidos serão sincronizados com o sincronizador.

Last update:

2018/01/29 11:33 intellicash:manuais:integracao_matriz_filiais http://wiki.iws.com.br/doku.php?id=intellicash:manuais:integracao_matriz_filiais

Conta/Caixa	Cust.	Saldo	Número do Cheque	Valor do Cheque	Cliente	Banco	Doc. Compra	Emitente	Fech.Cx.	Tipo	Conciliado	Ag. Cheque	Conta Cheque
CAIXA CHEQUE		78,79											
			21/06/2016	21/06/2016	258852	78,79	CILMARA TORRES DIAS	BANCO DO BRASIL S.A.	0307	A VISTA		0307	456654

Ao serem transferidos para a Matriz os mesmos não poderão ser usados nas Filiais e ficaram na aba **Cheques Transferidos para Matriz**.

Entrada	Venc.	Num. Cheque	Valor	Cliente	Banco	Emitente	Fech.Cx.	Tipo	Ag. Cheque	Conta Cheque	Empresa
21/06/2016	21/06/2016	258852	78,79	CILMARA TORRES DIAS	BANCO DO BRASIL S.A.	SO PRÓPRIO		A VISTA	0307	456654	ZACHEU & ZACHEU EMBALAGENS LTDA

Se desejar que os cheques retornem para Filial basta ir em *Gerenciamento* → *Cadastros* → *Contas e Caixas* (Aba *Cheques* - Sub-aba **Cheques Transferidos das Filiais**) na empresa Matriz, selecionar o cheque que deseja que retorne para Filial e clicar com o botão direito do mouse (selecione a opção **Transferir para Filial**).

O sistema irá conectar na Filial e fazer o retorno do cheque (se não conseguir conectar repita o procedimento).

Entrada	Venc.	Num. Cheque	Valor	Cliente	Banco	Emitente	Fech.Cx.	Tipo	Ag. Cheque	Conta Cheque	Empresa
21/06/2016	21/06/2016	258852	78,79	CILMARA TORRES DIAS	BANCO DO BRASIL S.A.	SO PRÓPRIO		A VISTA	0307	456654	LOJA20

Verificar Contas a Receber na Matriz

Na tela de Recebimento do Cliente da Filial é possível verificar as contas em aberto do cliente em outras empresas.

Para esta melhoria foi criada a configuração **4703 - Verificar saldo do cliente automaticamente na Matriz**, que se estiver configurada em **sim** ao entrar na tela de recebimento do cliente o sistema irá se conectar na Matriz e verificar o valor das contas de outras empresas que estejam em aberto para o cliente em questão. Se está configuração estiver **não** para que o usuário verifique a conta basta clicar sobre a palavra **Verificar contas na Matriz** para que o sistema verifique.



Ao conectar na Matriz e verificar as contas o sistema mostrará uma mensagem informando que existem contas abertas na Matriz de outras empresas, o valor líquido e o corrigido.

O valor que é retornado se refere aos registros de outras empresas sincronizados na Matriz. Esse valor pode sofrer variação devido a sincronização de Dados.

Se não existir nenhuma conta de outra empresa na Matriz no momento da consulta será exibida a mensagem **Não existe dívida na Matriz de outras empresas.**



From:
<http://wiki.iws.com.br/> - **Documentação de software**

Permanent link:
http://wiki.iws.com.br/doku.php?id=intellicash:manuais:integracao_matriz_filiais

Last update: **2018/01/29 11:33**

