

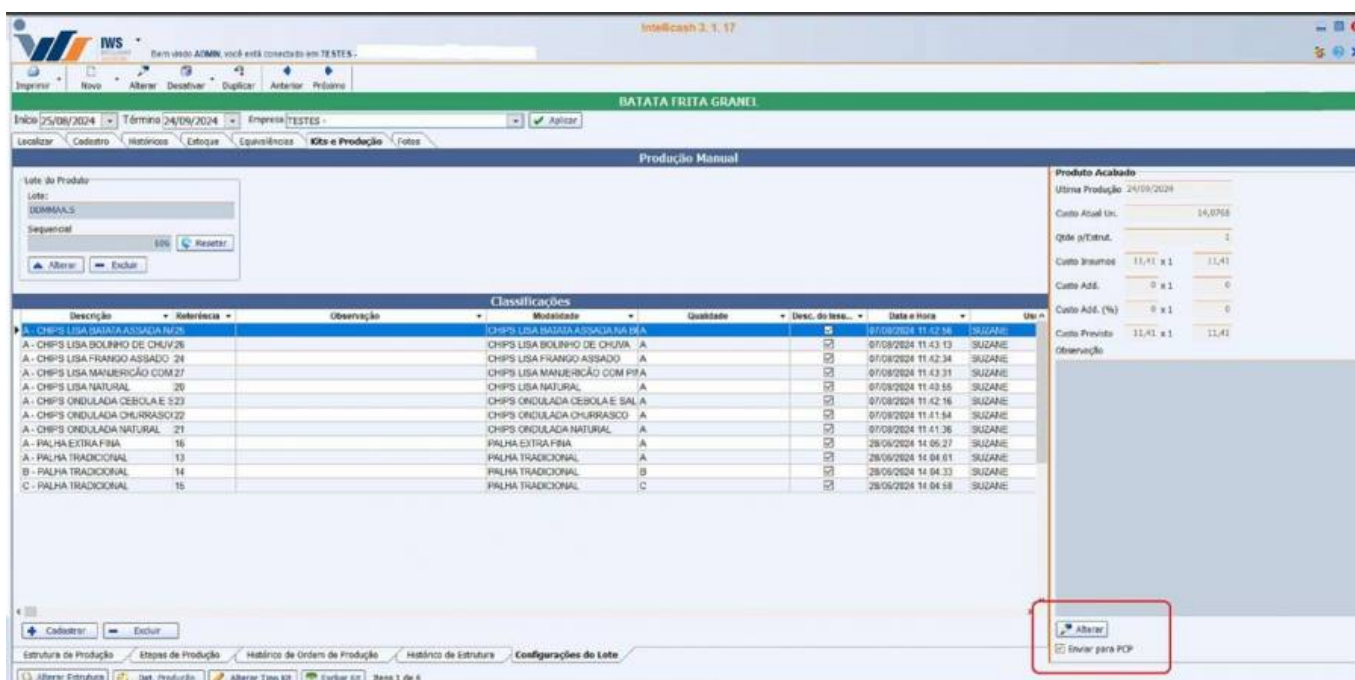
PCP - Planejamento e Controle de Produção

Aplicação destinada ao controle de aferições provenientes de produções manuais (exige-se ordem de produção).

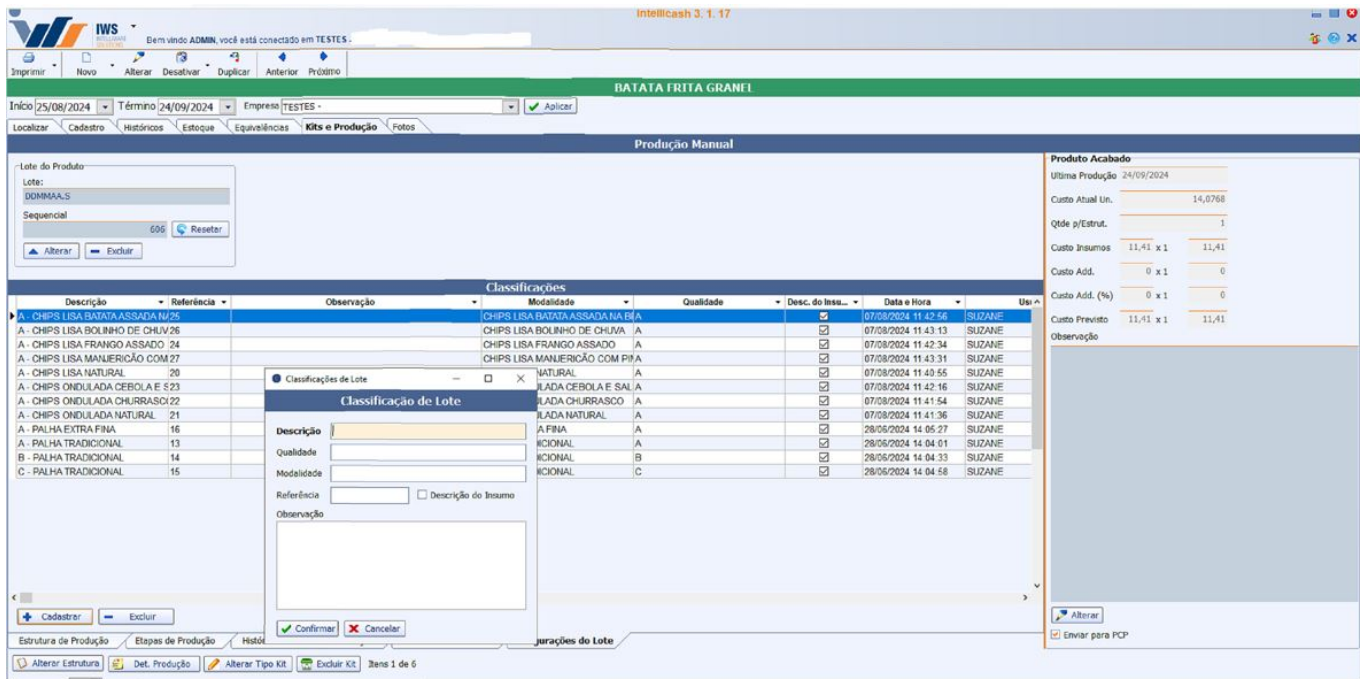
Esta documentação tem por objetivo documentar as funcionalidades e configurações gerais inerentes à aplicação “PCP v.1.0.0.0” que está sendo utilizada, até presente data, no cliente MonReve (Indústria do ramo alimentício) cuja a principal atividade é a produção de batata palha semi-acabado (granel) e acabado.

IC - Intellicash

Houve a necessidade de realizar algumas alterações no retaguarda. No cadastro do produto, quando do tipo Produção Manual, temos a checkbox “Enviar para PCP”. Somente produtos com essa opção marcada serão exibidos na aplicação PCP para continuidade no processo de aferições.

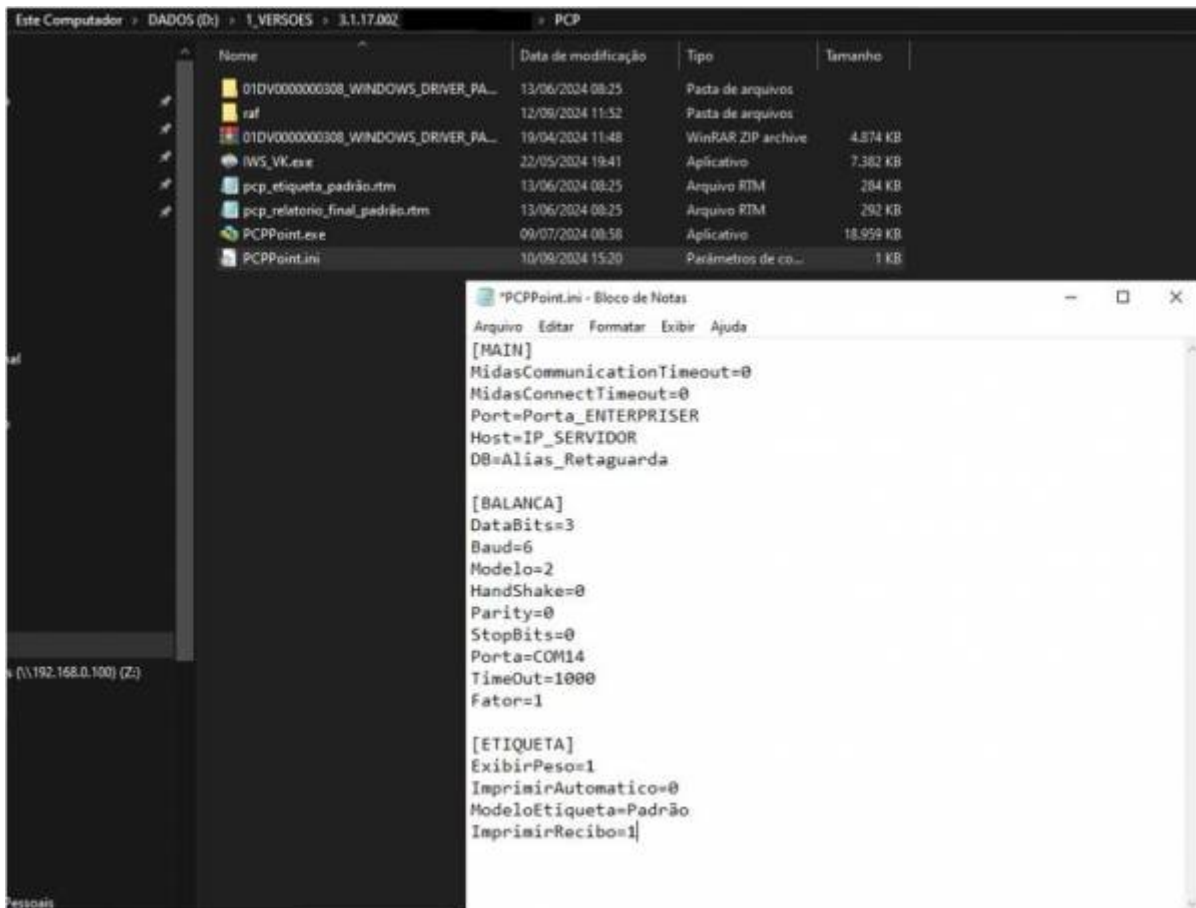


Ainda no cadastro deste tipo de produto (produção manual) foi acrescentado a possibilidade de configurar qual a formatação de lote que será utilizada no processo de produção. Ainda nesta mesma aba, foi acrescentado o grupo de informações **Classificações**, que nada mais é do que uma classificação da **Qualidade** e **Modalidade/Tipo** do produto a ser industrializado.

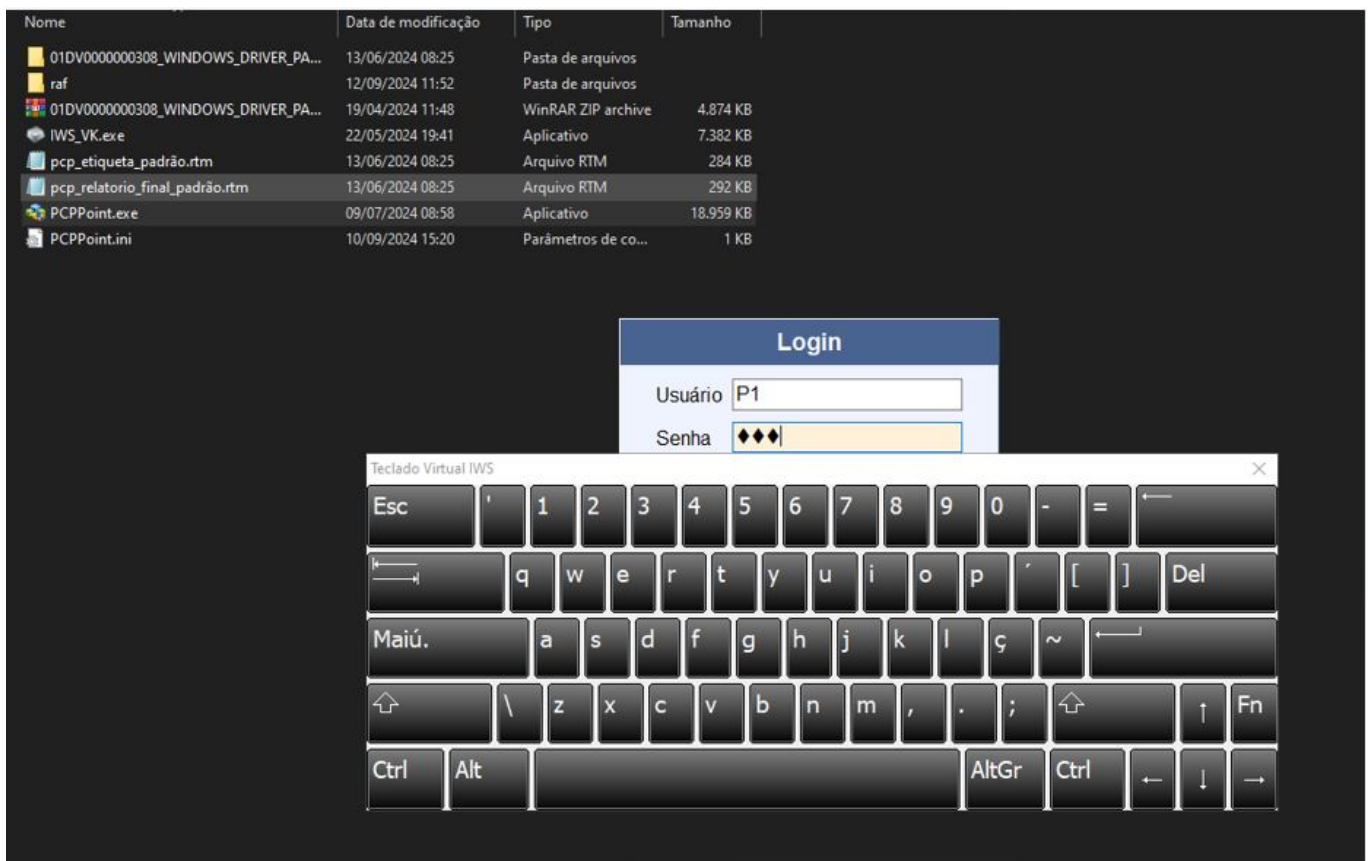


Sobre a aplicação PCP ela é composta pela seguinte estrutura de arquivos e diretório:

- IWS_VK.exe:** Teclado virtual chamado na abertura da aplicação (utilizado em equipamentos touch);
- PCPPoint.exe:** Aplicação PCP para aferições;
- PCPPoint.ini:** Arquivo que contém tags com configurações gerais;



Na abertura da aplicação PCP será solicitado usuário e senha (criado no retaguarda em cadastro de usuários).



No módulo principal temos em sua interface os seguintes botões:



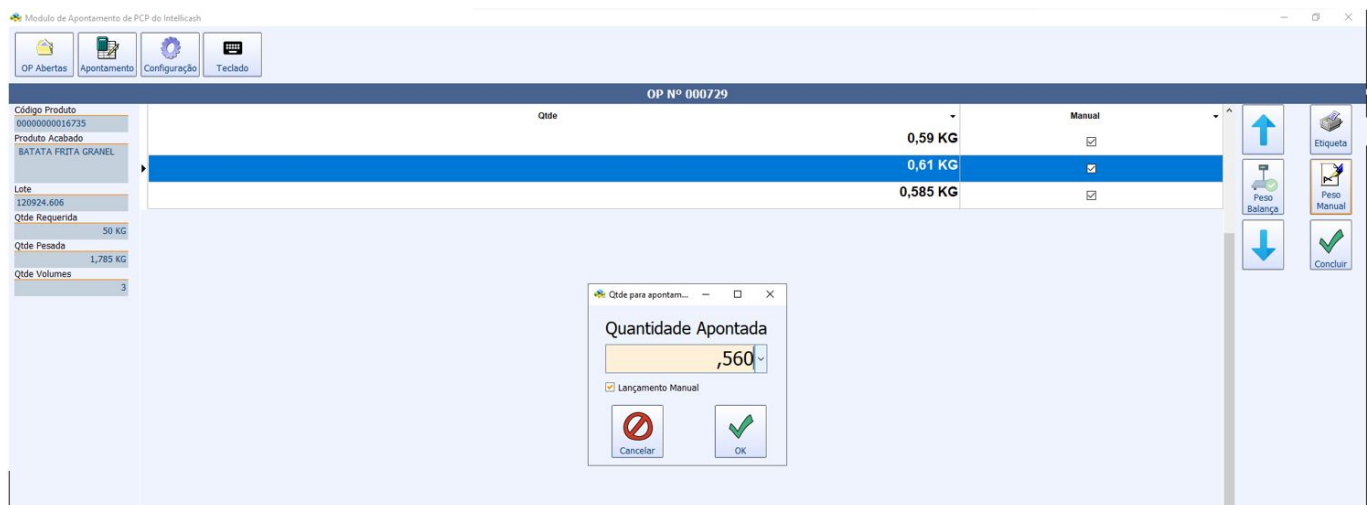
→ **OP Abertas:** Retorna e possibilita a abertura de ordens de produções que estão com status de confirmadas no retaguarda para início das aferições.



→ **Apontamento:** Após termos alguma OP selecionada, essa função nos leva diretamente a ela para iniciar e/ou continuar com as aferições.



- * **Botões de Navegação ↑ e ↓:** Para navegar entre as aferições realizadas;
- * **Botão Peso Balança:** Ao ser acionado, a aplicação realiza a leitura do peso aferido pela balança previamente configurada e conectada ao terminal (podendo a sua impressão ser realizada automaticamente ou não, a depender de configurações gerais);
- * **Botão Etiqueta:** Possibilita a reimpressão da etiqueta selecionada na grid;
- * **Botão Peso Manual:** Possibilita a inserção manual de aferições, em casos em que o terminal perdeu comunicação ou tenha problemas com a balança;



* **Botão Concluir:** Ao ser acionado a aplicação conclui a ordem de produção deixando-a com o status "Apontamento Concluído" no retaguarda e imprime um relatório (previamente configurado) em impressora não fiscal, por exemplo, com todas as aferições realizadas na referida ordem de produção.

→ **Configurações:** Função que permite realizar configurações padrões (veremos a seguir com mais detalhes).



* **Grupo de configurações Balança:** Configurações gerais de balança e comunicação;

* **Grupo de configurações Conexão:** Configurações gerais de comunicação com o DB do retaguarda;

* **Grupo de configurações Etiqueta:** Configurações gerais de impressões da etiqueta de aferições bem como do relatório gerado ao final (“Imprimir Recibo de confirmação”) com a conclusão da ordem de produção.

→ **Teclado:** Realiza a abertura do teclado virtual “IWS_VK.exe”, antes mencionado. Essa função pode ser acionada em qualquer tela da aplicação.



From:

<http://wiki.iws.com.br/> - **Documentação de software**

Permanent link:

<http://wiki.iws.com.br/doku.php?id=intelicash:manuais:pcp&rev=1727266002>



Last update: **2024/09/25 13:06**