

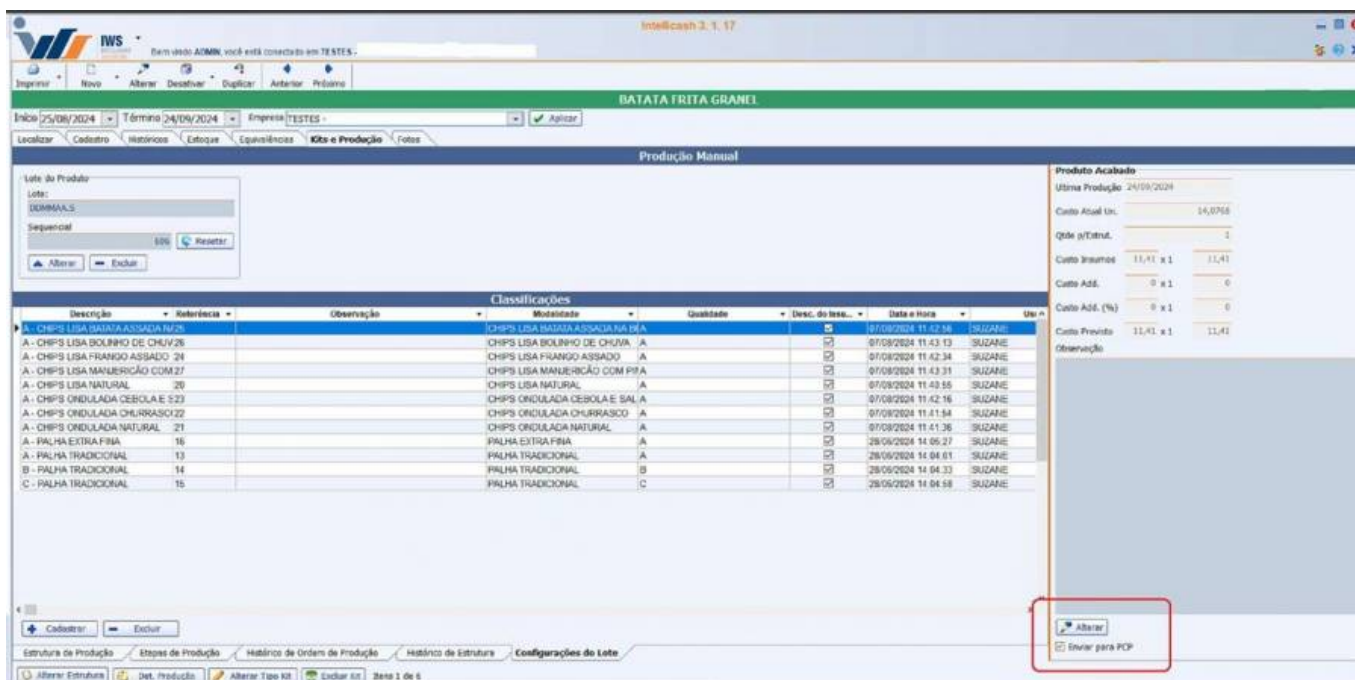
PCP - Planejamento e Controle de Produção

Aplicação destinada ao controle de aferições provenientes de produções manuais (exige-se ordem de produção).

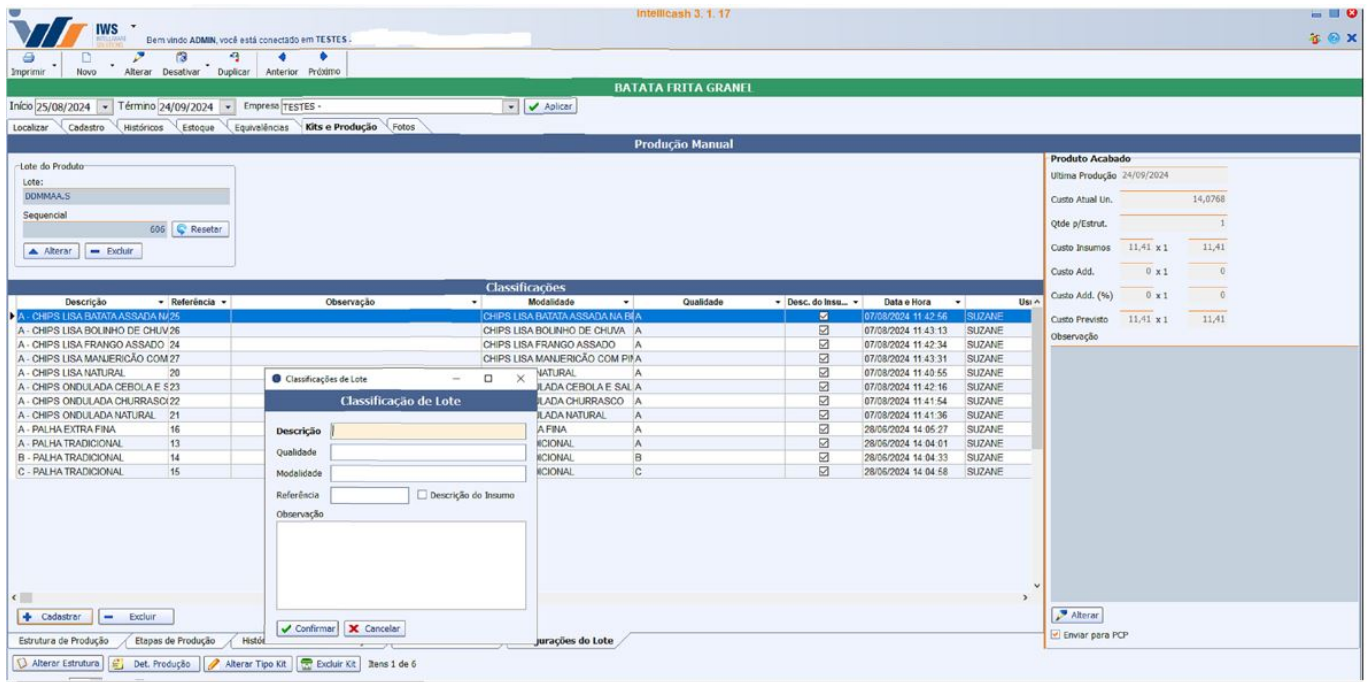
Esta documentação tem por objetivo destacar as funcionalidades e configurações gerais inerentes à aplicação "PCP v.1.0.0.0"

IC - Intellicash

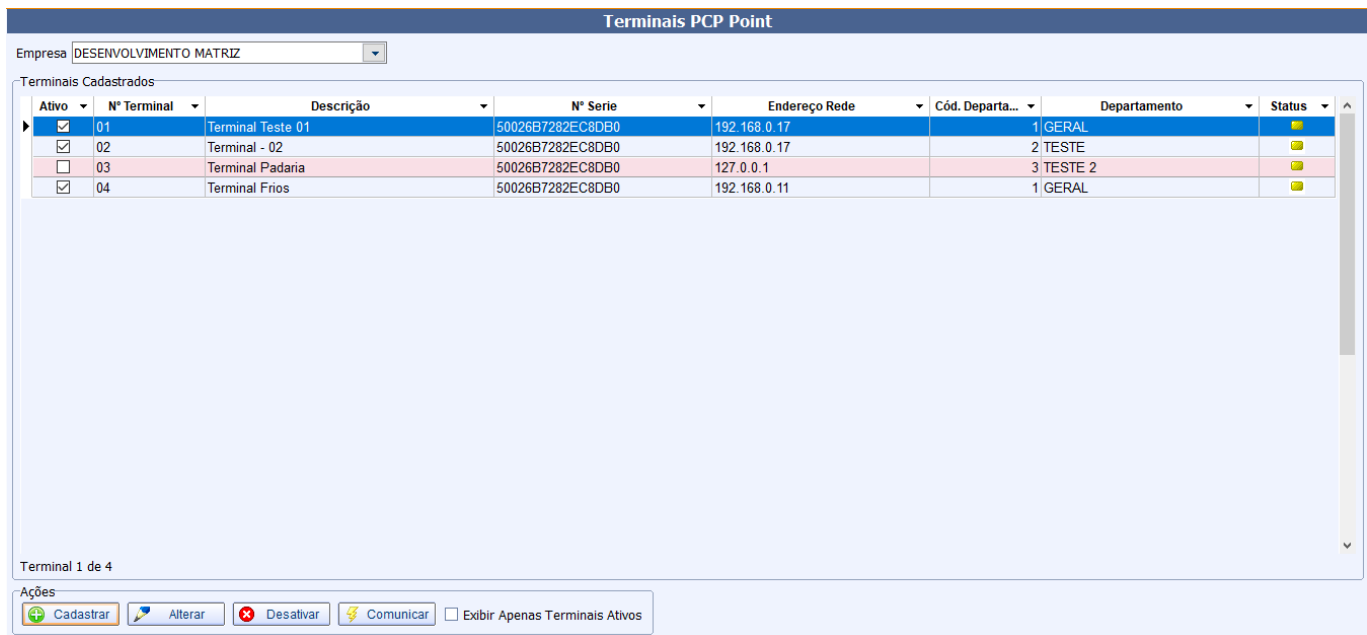
Houve a necessidade de realizar algumas alterações no retaguarda. No cadastro do produto, quando do tipo Produção Manual, temos a checkbox "Enviar para PCP". Somente produtos com essa opção marcada serão exibidos na aplicação PCP para continuidade no processo de aferições.



Ainda no cadastro deste tipo de produto (produção manual) foi acrescentado a possibilidade de configurar qual a formatação de lote que será utilizada no processo de produção. Ainda nesta mesma aba, foi acrescentado o grupo de informações **Classificações**, que nada mais é do que uma classificação da **Qualidade** e **Modalidade/Tipo** do produto a ser industrializado.



Em Gerenciamento→Cadastros→PCP→Terminais, é ser possível cadastrar e armazenar dados e numerações de terminais PCP. Ao acessar a função, será exibida a seguinte interface:

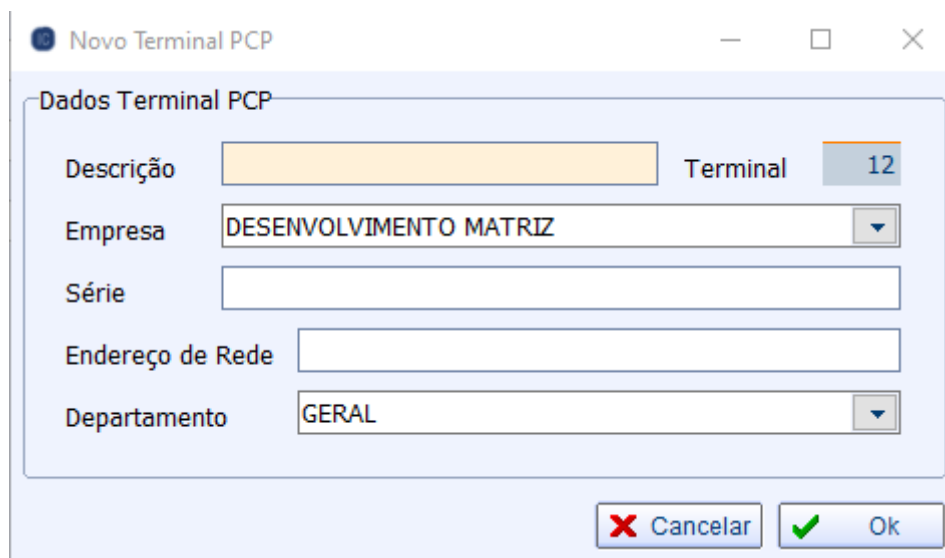


Na interface, será exibido os dados dos terminais cadastrados, separados por empresa, sendo possível cadastrar novos, alterar cadastros existentes, desativar e ativar terminais, e verificar a comunicação com os mesmos.

Terminais inativos serão exibidos na coloração vermelha, e além disso, é possível adicionar as colunas de data e hora e usuário que realizou o cadastro.

- **Cadastrar:** Ao acessar o botão Cadastrar, será exibida a interface abaixo. Nessa tela, o número do terminal já será automaticamente preenchido pelo próximo número de terminal disponível a partir do último dessa empresa. O usuário deverá informar uma descrição para o terminal, a empresa em que esse terminal será cadastrado (caso altere a empresa, o número do terminal será automaticamente redefinido), a série (numeração do HD) da máquina onde o terminal atuará, o

endereço de rede (IP) dessa mesma maquina, e o departamento. Todos dados devem ser preenchido pois serão validados ao abrir o terminal na maquina em que atuará.



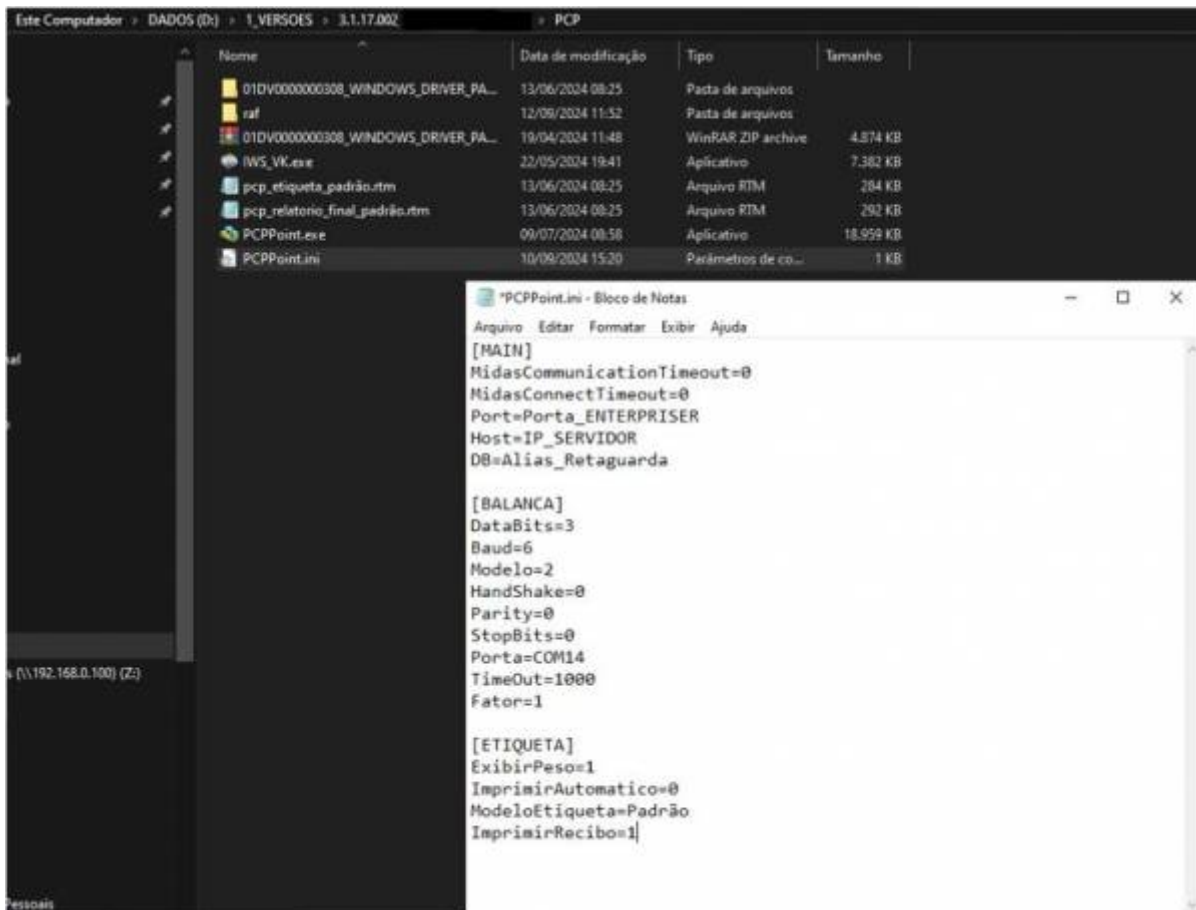
- **Alterar:** Ao acessar essa função, será exibida a mesma interface de cadastro, porem já preenchido todos dados do terminal alterado, para essa função, não será possível alterar a empresa e nem numero de terminal, demais dados podem ser alterados.
- **Desativar / Ativar:** Essa função desativará o terminal selecionado, impossibilitando que o mesmo será aberto na maquina em questão. Ao desativar um terminal, o botão Desativar passa a ser Ativar, sendo assim, para ativa-lo novamente basta acessar a mesma função.
- **Comunicar:** Essa função tem como objetivo testar a comunicação com os ips informados nos cadastros e retornar o resultado na coluna Status do grid. Caso o terminal esteja desativado, a colocação da coluna Status continuará amarela, caso a comunicação seja bem sucedida, a coloração da coluna ficará verde, e se não houver comunicação, a coloração ficará vermelha.
- **Exibir Apenas Terminais Ativos:** Filtra no grid principal apenas o terminais que estejam ativos.

Da parte do terminal PCP, ao abrir um terminal pela primeira vez, se não houver nenhum cadastro com as mesmas informações de endereço de rede, serie, empresa e numero do terminal, o cadastro será realizado automaticamente com a descrição padrao 'Terminal - (numero do terminal)', que pode ser alterada pelo cadastro do intellicash, serie e endereço de rede da maquina, e a empresa. No cadastro automatico, não é informado um departamento, o mesmo deverá ser informado pelo cadastro.

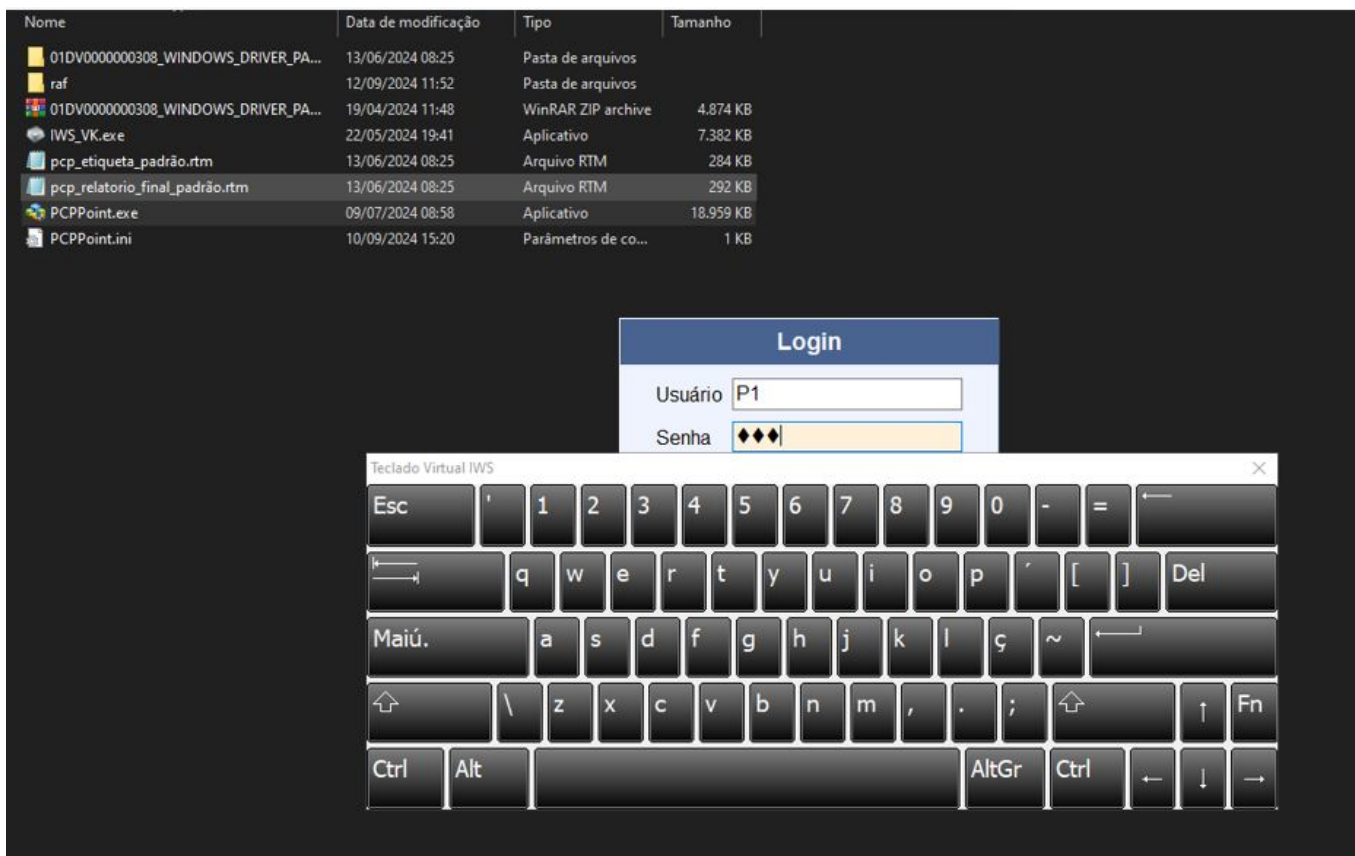
Caso na abertura seja localizado o cadastro, mas o mesmo esteja inativo, será exibida um alerta impossibilitando a abertura do sistema até que o mesmo seja reativado.

Sobre a aplicação PCP ela é composta pela seguinte estrutura de arquivos e diretório:

- **IWS_VK.exe:** Teclado virtual chamado na abertura da aplicação (utilizado em equipamentos touch);
- **PCPPoint.exe:** Aplicação PCP para aferições;
- **PCPPoint.ini:** Arquivo que contém tags com configurações gerais;



Na abertura da aplicação PCP será solicitado usuário e senha (criado no retaguada em cadastro de usuários).



No módulo principal temos em sua interface os seguintes botões:



→ **OP Abertas:** Retorna e possibilita a abertura de ordens de produções que estão com status de confirmadas no retaguarda para início das aferições.



→ **Apontamento:** Após termos alguma OP selecionada, essa função nos leva diretamente a ela para iniciar e/ou continuar com as aferições.

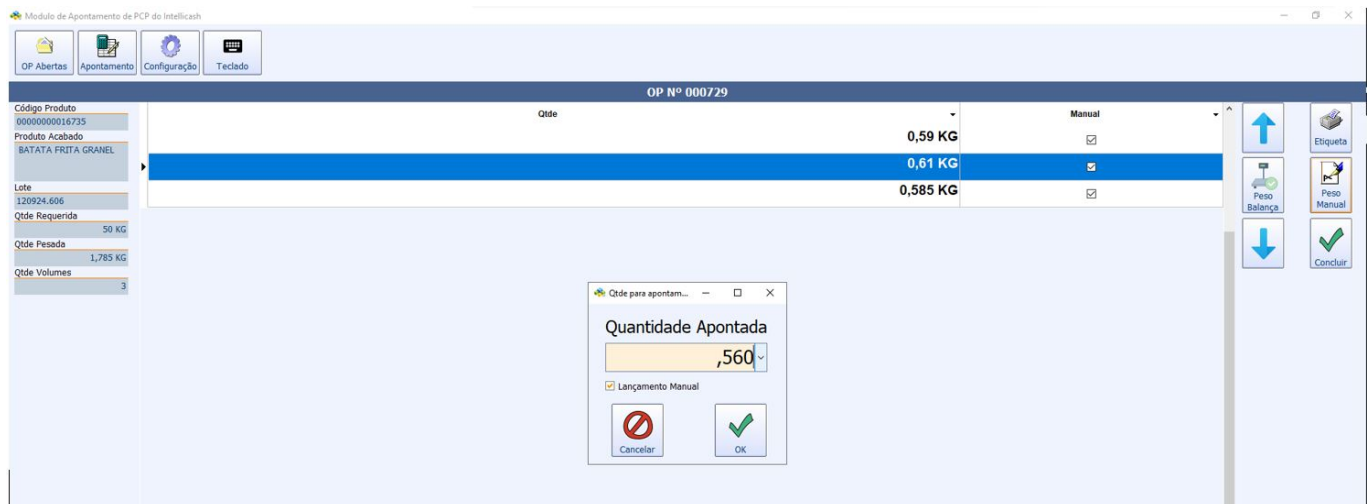


* **Botões de Navegação ↑ e ↓:** Para navegar entre as aferições realizadas;

* **Botão Peso Balança:** Ao ser acionado, a aplicação realiza a leitura do peso aferido pela balança previamente configurada e conectada ao terminal (podendo a sua impressão ser realizada automaticamente ou não, a depender de configurações gerais);

* **Botão Etiqueta:** Possibilita a reimpressão da etiqueta selecionada na grid;

* **Botão Peso Manual:** Possibilita a inserção manual de aferições, em casos em que o terminal perdeu comunicação ou tenha problemas com a balança;



* **Botão Concluir** ✓: Ao ser acionado a aplicação conclui a ordem de produção deixando-a com o status “Apontamento Concluído” no retaguarda e imprime um relatório (previamente configurado) em impressora não fiscal, por exemplo, com todas as aferições realizadas na referida ordem de produção.

→ **Configurações**: Função que permite realizar configurações padrões (veremos a seguir com mais detalhes).



* **Grupo de configurações Balança**: Configurações gerais de balança e comunicação.

* **Grupo de configurações Conexão**: Configurações gerais de comunicação com o DB do retaguarda.

* **Grupo de configurações Etiqueta**: Configurações gerais de impressões da etiqueta de aferições

bem como do relatório gerado ao final (“Imprimir Recibo de confirmação”) com a conclusão da ordem de produção.

→ **Teclado**: Realiza a abertura do teclado virtual “IWS_VK.exe”, antes mencionado. Essa função pode ser acionada em qualquer tela da aplicação.



From:

<http://wiki.iws.com.br/> - **Documentação de software**

Permanent link:

<http://wiki.iws.com.br/doku.php?id=intellicash:manuais:pcp&rev=1769199145>



Last update: **2026/01/23 20:12**