

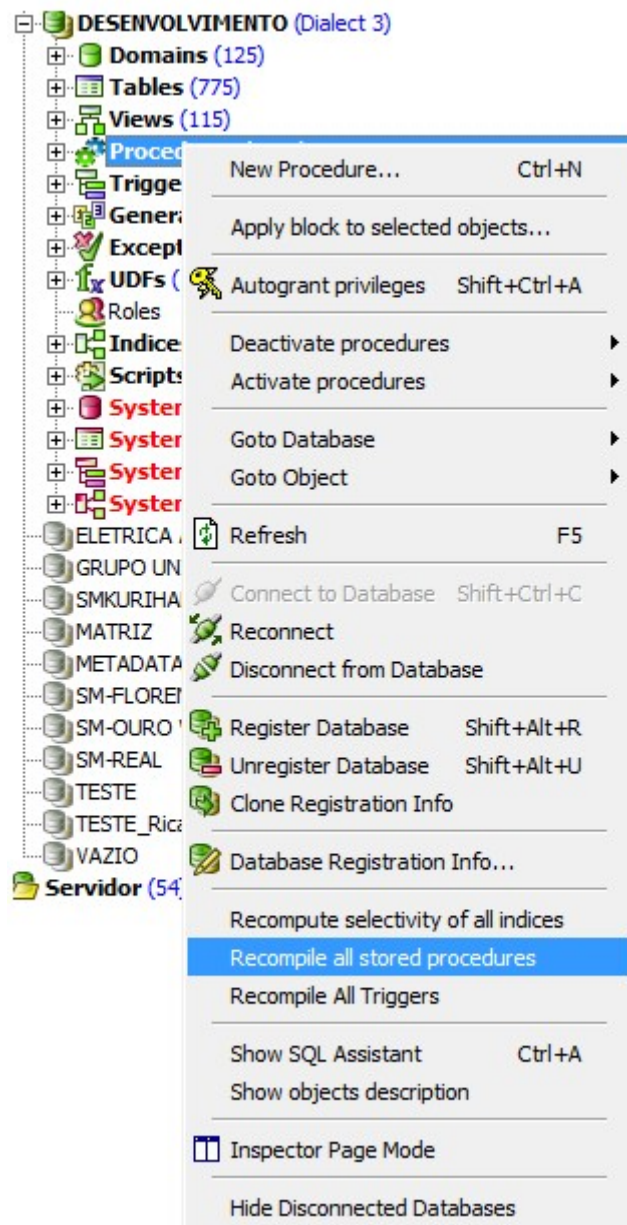
# Migrar do Firebird 2.1 para 2.5

O objetivo desse manual é auxiliar na migração das bases de dados do Firebird 2.1 para o 2.5.

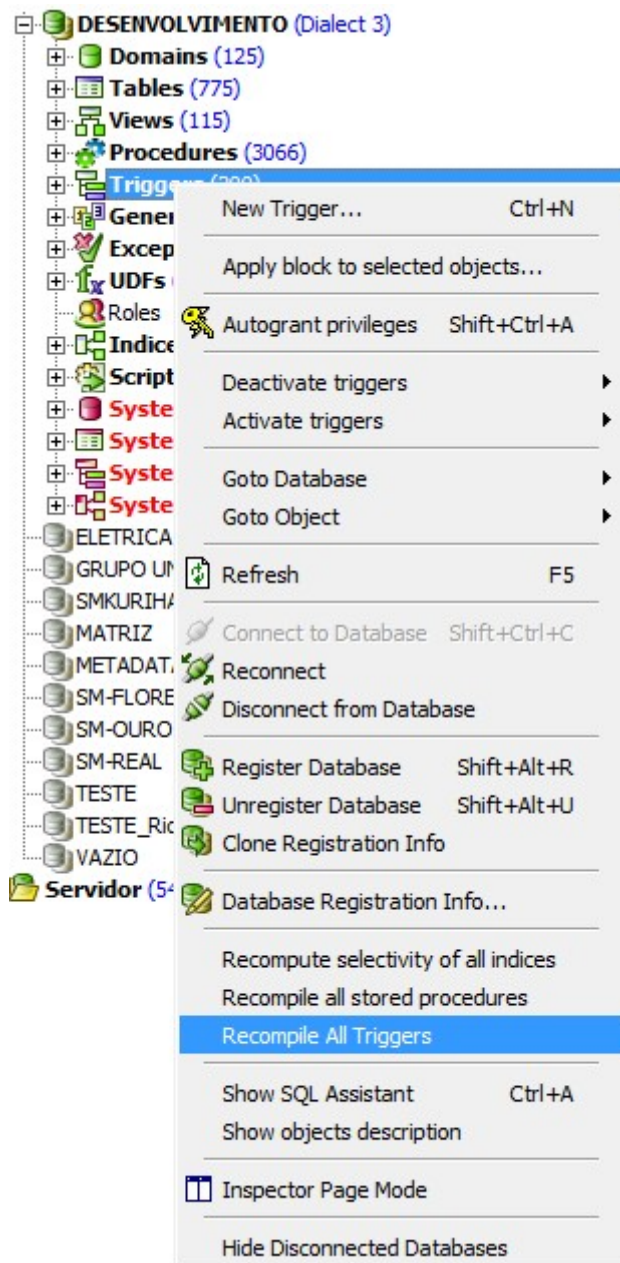
A partir da versão **3.0.137** o **Intellicash** não funcionara mais com a versão 2.1 do Firebird e para instalar o **Easy Cash** é obrigatório utilizar o Firebird 2.5.

## 1º Passo: Verificar a base de dados.

- Rodar script de campos NULL;
- Compilar todas as procedures. Para fazer isso acesse o ibexpert na barra que mostra a base de dados na parte esquerda clique com botão direito sobre as procedures, vá até a opção **“Recompile all stored procedures”**, conforme imagem abaixo;



- Compilar todas as Triggers. Para fazer isso basta fazer o mesmo procedimento acima, clicando em **“Recompile all Triggers”**;



Esses procedimentos não podem apresentar nenhum erro, caso tenha erro entrar em contato com a Inteliware.

## 2º Passo: Realizar o Backup.

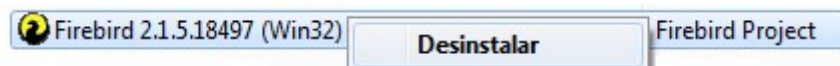
Após realizar o passo 1 com sucesso, fazer o backup da base de dados. Para isso basta executar o comando abaixo no Prompt de Comando: **“gbak -user nome\_usuario -pass senha caminho\_do\_banco caminho\_do\_backup”**.

Esse procedimento não pode apresentar nenhum erro, caso tenha erro entrar em contato com a Inteliware.

Obs: Para realizar o backup por linha de comando conforme descrito acima tem que copiar o gbk.exe que está dentro da pasta bin da instalação do Firebird para a pasta system32 do Windows.

## 3º Passo: Desinstalar o Firebird 2.1.

Para desinstalar o Firebird basta acessar o painel de controle ir até o menu **“Programas e Recursos”** isso no Windows 7, se for XP se chama **“Adicionar ou Remover Programas”**. Localizar o registro do Firebird, e clicar em Desinstalar.



## 4º Passo: Instalar o Firebird 2.5.

A instalação do Firebird 2.5 é bem parecida com a do 2.1, porem o 2.5 tem uma nova opção, o Firebird **“SuperClassic”**. Algumas vantagens sobre cada tipo de instalação:

### SuperServer

- Bases de dados pequenas ou pouco acessadas;
- Servidores pequenos;
- Ambiente onde o cache compartilhado é mais vantajoso que a estabilidade do SuperClassic.

### ClassicServer

- Ambientes onde a estabilidade é a maior preocupação;
- Servidores multi-processados;
- Grandes bases de dados com centenas de usuários.

### SuperClassic

- Servidores multi-processados;
- Grandes bases de dados com centenas de usuários;
- Ambiente onde o cache dedicado é mais vantajoso que o cache compartilhado do SuperServer;
- Ambiente onde o ClassicServer já não consegue escalar.

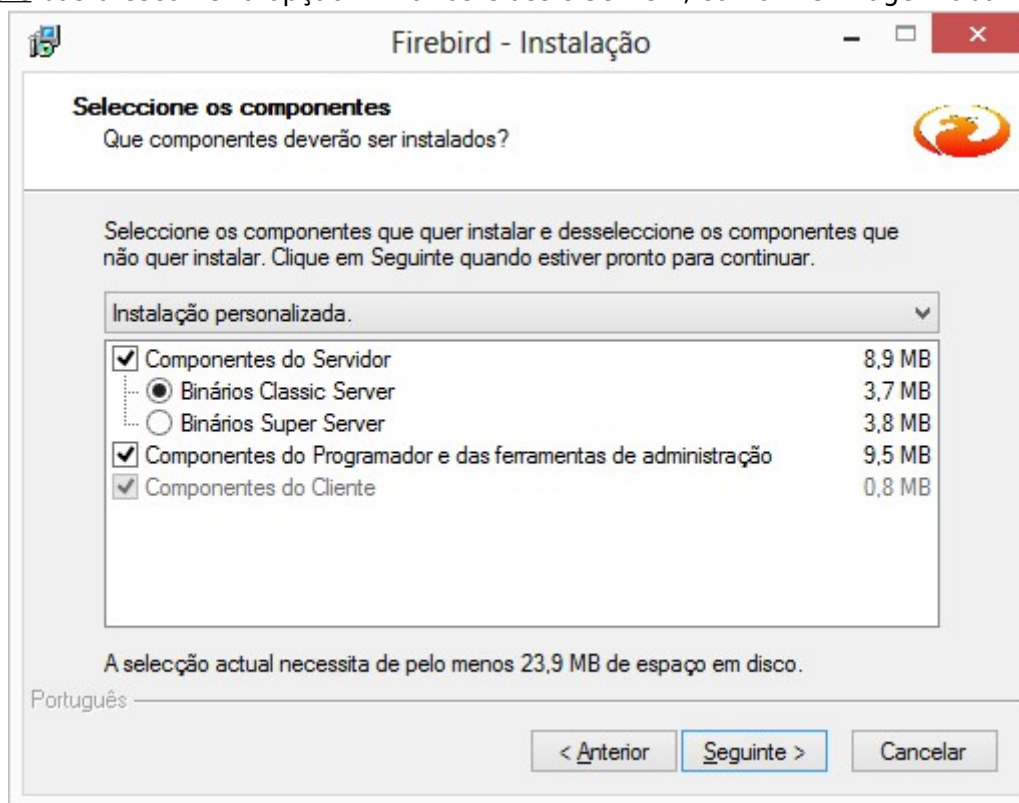
Para bases com 3 ou mais usuários simultâneos indicamos a instalação do **SuperClassic**

Para o bom desempenho do **SuperClassic** o servidor deve ser multi-processorador(ou com um único processador com vários núcleos), caso contrário deve ser instalado o **SuperServer**

A instalação do Firebird pode ser baixada em <http://www.firebirdsql.org/en/firebird-2-5-2-upd1/>

Baixar a versão 32 bits

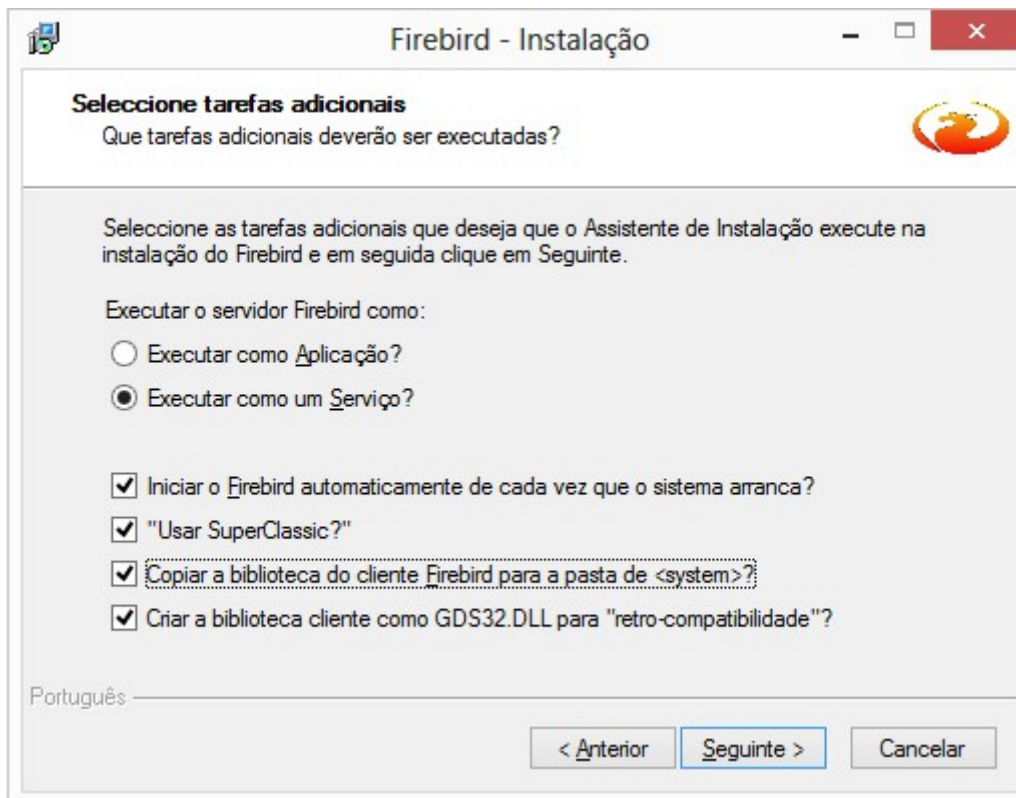
Após executar o instalador e chegar na tela de escolha do tipo de serviço que será instalado, o sistema listará os serviços **Binários ClassicServer** e **Binários Super Server**. Para instalar a opção **SuperClassic** basta escolher a opção “Binários Classic Server”, conforme imagem abaixo:



Na interface seguinte ira aparecer a opção de seleccionar as opções adicionais. É nessa tela que pode ser marcada a opção para utilizar o Super Classic “**Usar Super Classic**”.

Caso tenha escolhido a opção Super Server nessa interface não aparecerá à opção de “**Usar Super Classic**”.

Nessa interface devem ser marcadas as opções de executar o Firebird como serviço e copiar a biblioteca cliente do Firebird para pasta system do Windows.



Após instalar o Firebird copiar a DLL **"iw\_UDF.dll"** para pasta UDF que está na raiz onde foi instalado o Firebird. Copiar os arquivos **"gbak.exe"** e **"gfix.exe"** que se encontram na pasta BIN da raiz do Firebird para o system32 da maquina.

## 5º Passo: Restaurar a Base de Dados

Com o Firebird 2.5 instalado vamos restaurar a base de dados, para isso executaremos o seguinte comando no Prompt de comando: **"gbak -r -user nome\_usuario -pass senha caminho\_do\_backup caminho\_do\_banco -FIX\_FSS\_D win1252"** Executado o comando sem erros o banco de dados está pronto para ser usado.

Para ter certeza que está usando o GBAK correto, no prompt de comando digite **gbak -z**, deverá aparecer uma mensagem indicando que está sendo usado o Firebird 2.5

```
C:\>gbak -z
gbak:gbak version WI-U2.5.2.26540 Firebird 2.5
gbak: ERROR:requires both input and output filenames
gbak:Exiting before completion due to errors
```

From:  
<http://wiki.iws.com.br/> - Documentação de software

Permanent link:  
[http://wiki.iws.com.br/doku.php?id=intellcash:manuais\\_auxiliares:migrar\\_para\\_firebird\\_2.5&rev=1384173013](http://wiki.iws.com.br/doku.php?id=intellcash:manuais_auxiliares:migrar_para_firebird_2.5&rev=1384173013)

Last update: 2013/11/11 12:30