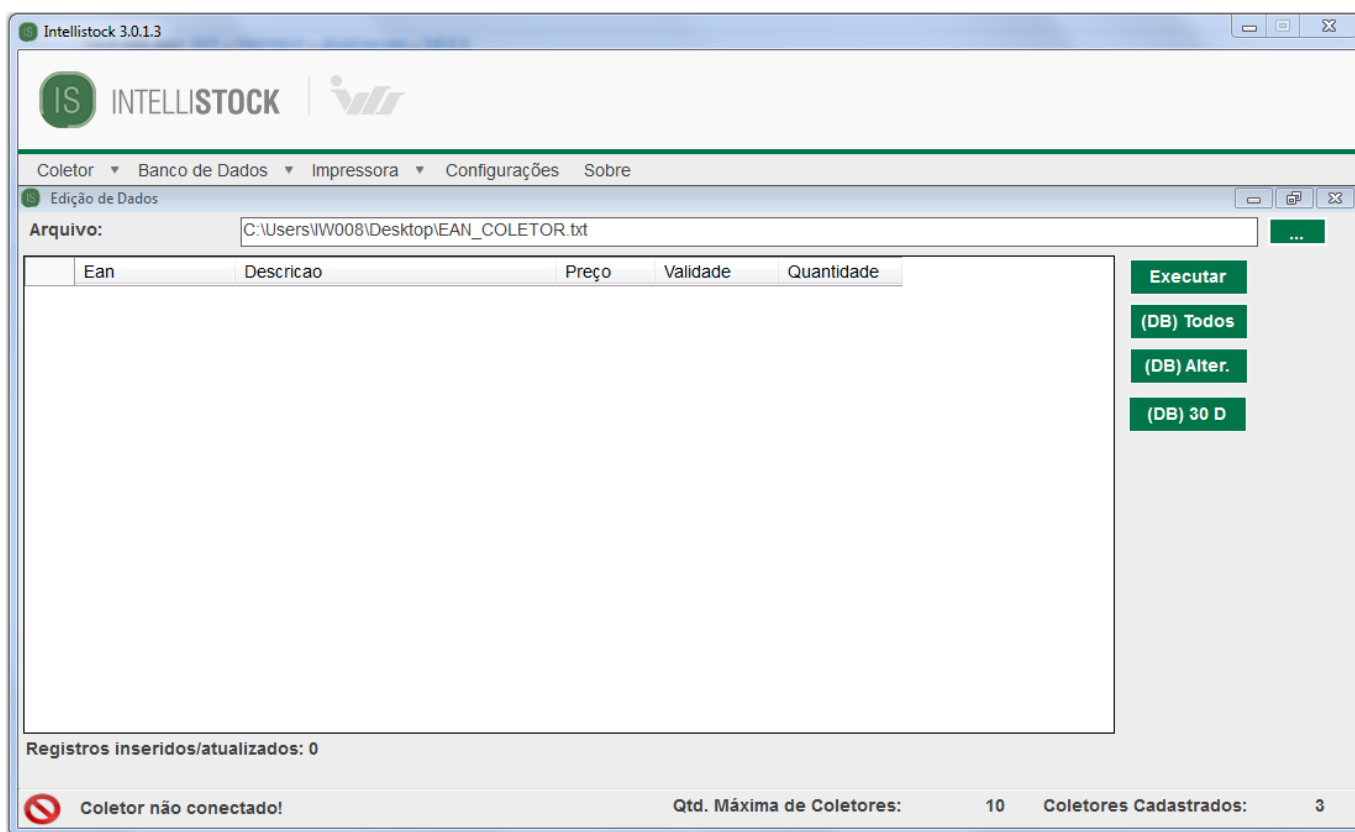


INTELLISTOCK 3.0.1.3/3.0.2.1  
Nova Aparência  
Novidades  
Inserção de Produtos Sem Arquivos

Para inserir produtos no banco de dados do coletor, agora existem 2 métodos diferentes:

- Por arquivo de texto exportado do IntelliCash;
- Diretamente do Banco de Dados do IntelliCash.

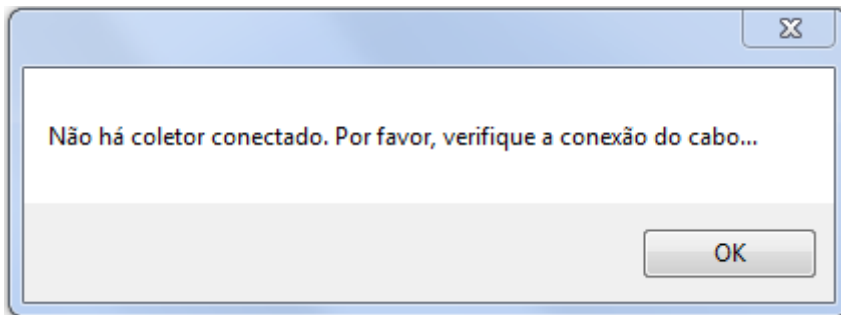


A importação de arquivos funciona da mesma maneira que nas versões anteriores, onde se escolhe um arquivo e depois clica em **Executar**;

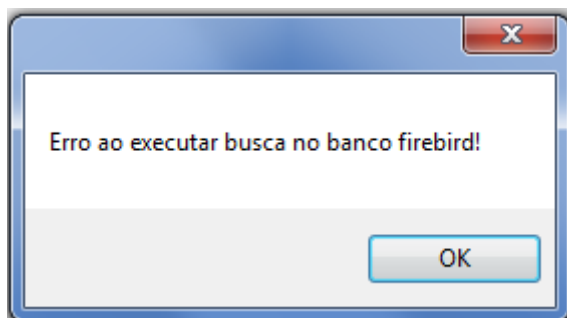
Além do botão **Executar**, existem ainda outros três botões, no canto superior direito: **(DB) Todos**, **(DB) Alter.**, **(DB) 30 D**.

Estes três botões buscam diretamente as informações do Banco de Dados configurado na tela de **Configurações** do IntelliStock.

Caso um destes botões tente ser utilizado sem que haja um coletor conectado, a seguinte mensagem aparece:



Caso o IntelliStock não esteja conectado a um banco de dados do IntelliCash, a seguinte mensagem de erro é exibida:



**(DB) Todos:** Insere/Atualiza todos os produtos;

**(DB) Alter.:** Insere/Atualiza todos os produtos Alterados, ou seja, todos os produtos que sofreram alteração no IntelliCash e não foram removidos da lista de produtos alterados;

**(DB) 30 D:** Insere/Atualiza todos os produtos alterados/cadastrados nos ultimos 30 dias.

#### Endereçamento em Consulta Preços

Para visualizar o endereçamento do item consultado, é preciso criar/alimentar o banco de dados de endereços no coletor. Para fazer esse processo veja o [manual](#).

#### Novas Informações em Consulta Preços

No coletor, a janela de consulta de preços apresenta, quando disponíveis, a data de validade mais antiga e a quantidade e ainda o endereço do item.

Veja as alterações no [manual](#).

#### Correções Melhorias

Todos os menus agora tem como padrão o valor 0 (zero) como a opção de voltar ou sair.

From: <http://wiki.iws.com.br/> - **Documentação de software**

Permanent link: <http://wiki.iws.com.br/doku.php?id=intellistock:atualizacoes:3.0.1.3>

Last update: **2016/07/19 21:33**

