

INTELLISTOCK 3.1.2.3

Link para Download do software:

- 3.1.2.3 compatível com IC 3.0.141.000 [clique aqui](#)

Novidades

Nesta versão o que foi profundamente alterado é a maneira como o coletor se comunica com o servidor por meio da rede sem fio (wi-fi). Nas versões anteriores a comunicação ocorria via socket, uma forma difícil de ser gerenciada em condições de instabilidade na conexão. A solução mais adequada é a comunicação via protocolo http que se autogerencia, encerrando a comunicação independente da entrega. Desta forma, a requisição é enviada e após 2 segundos o processo é encerrado caso não tenha recebido a resposta do servidor. Da mesma forma, o servidor ao receber a solicitação, envia a resposta e encerra o processo, independente do “cliente” ter recebido a resposta.

Ainda restam ajustes a se fazer como a exibição dos logs das transações.

Operações que foram modificadas:

- Envio de Recebimento de notas via wi-fi; (no IC, com a capa da nota criada, clicar em importar→ coletor → já exibe as notas coletadas);
- Consulta de produtos via wi-fi (consulta de preços, sugestão de preço, coleta de inventário, recebimento de nota);
- impressão de etiquetas via wi-fi; (ainda não há um relatório que exibe as etiquetas impressas);
- sugestão de preços via wi-fi; (em intellistock → sugestão de preços)

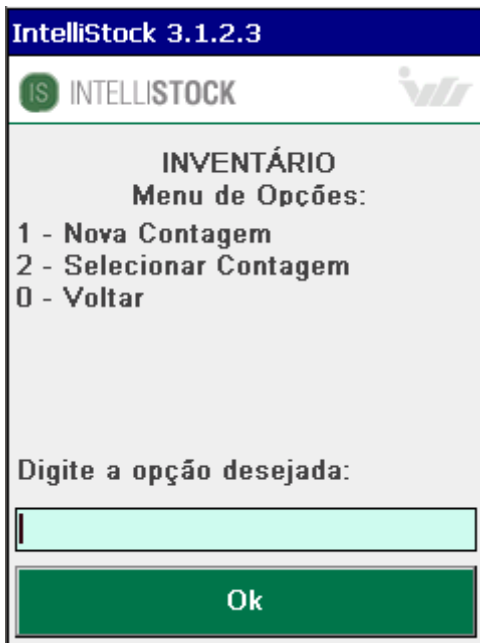
Inventário Personalizado

Nesta versão a forma de coletar inventários foi modificada para atender duas necessidades, a primeira de se criar uma lista de itens a serem inventariados e a segunda para permitir o gerenciamento das contagens.

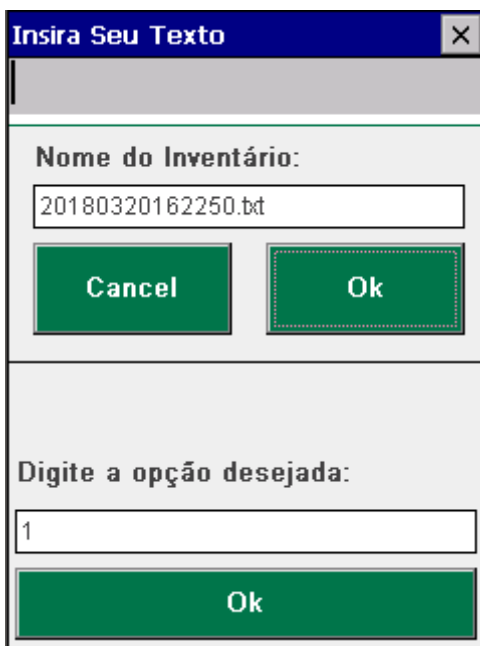
Inventários personalizados são criados no IntelliCash.

As contagens de inventários são separadas em listas que podem ser nomeadas ou recebem o nome padrão (data+hora).

O menu de opções para controle de inventário apresenta 3 opções: - 1 Nova contagem; - 2 Selecionar contagem; - 0 Voltar.



A opção Nova contagem exibe uma caixa de diálogo que permite alterar o nome do arquivo se será gerado ao concluir a contagem. Por padrão é sugerido o nome composto por data e hora.



Ao ser criar uma nova contagem a tela de contagem já é exibida para que o inventário seja contado.

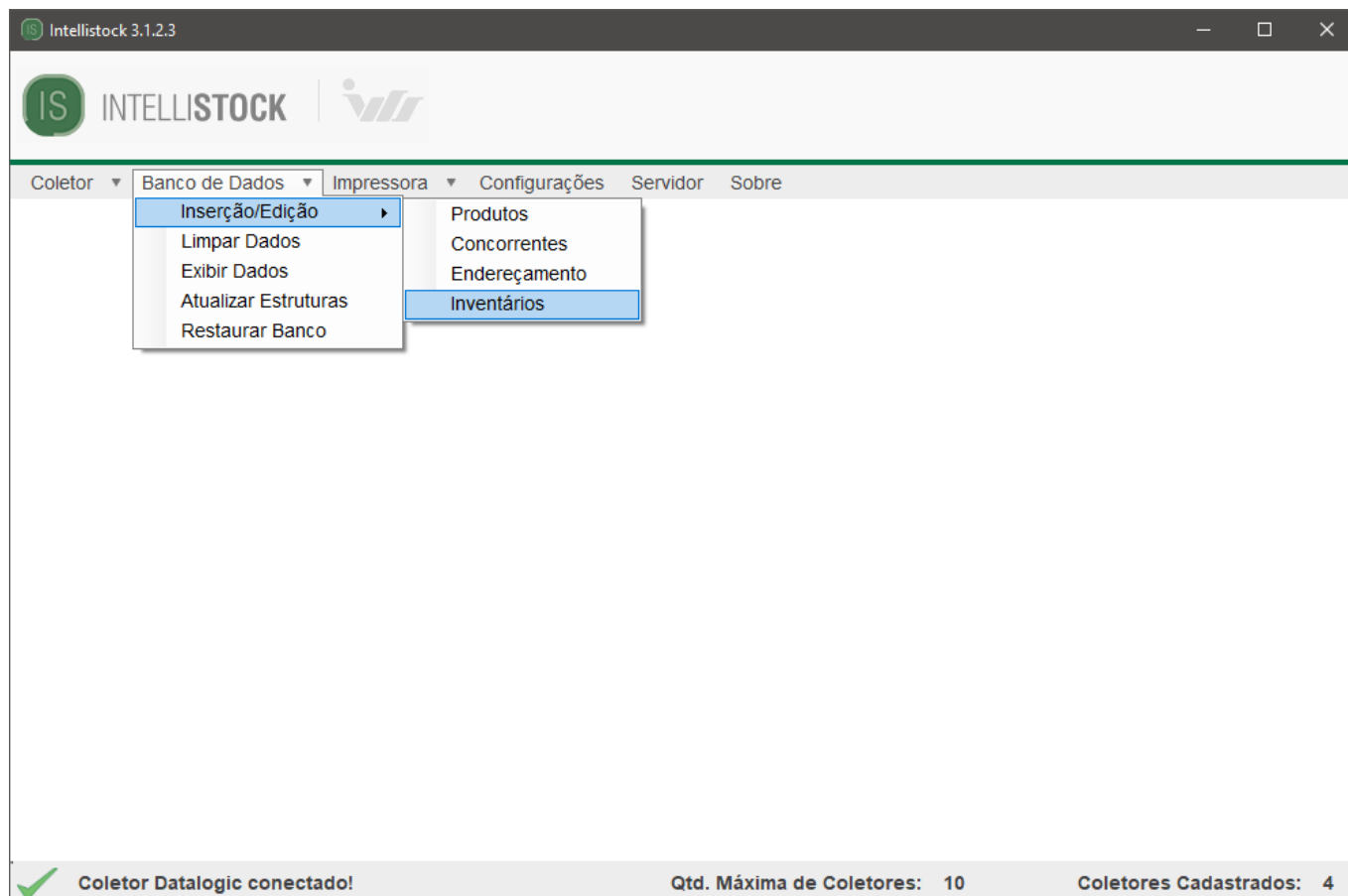
A opção Selecionar contagem exibe uma lista de inventário disponíveis para contagem. Na frente do nome das listas de inventários é exibido um número que corresponde a quantidade de itens contados. Quando se trata de um inventário personalizado, dois números serão apresentados onde o primeiro indica a quantidade contada e o segundo indica a quantidade de itens da lista.



Quando esta tela é aberta pela primeira vez, o IntelliStock tenta automaticamente atualizar a lista de inventários personalizados pela rede. Havendo conectividade entre o coletor e o servidor esses dados serão armazenados no coletor. Essa transferência pode levar alguns segundos, dependendo da quantidade e extensão das listas.

Esta mesma rotina é executada com o toque do botão **Atualizar**.

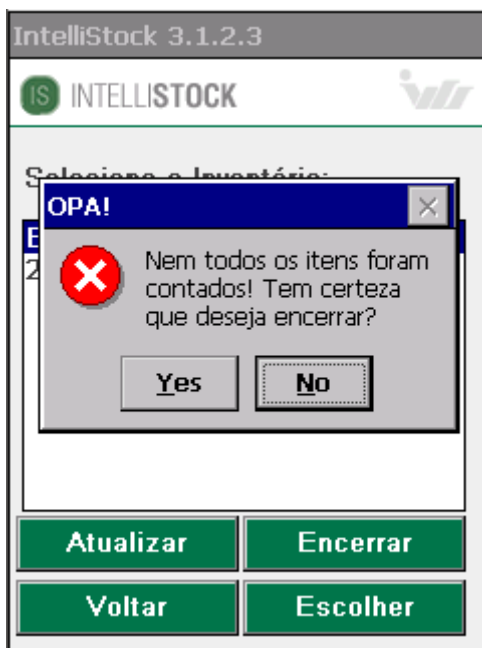
Outra maneira de atualizar as listas de inventários é pelo cabo USB.



O botão **Encerrar** finaliza a contagem e gera o arquivo para ser descarregado no servidor.



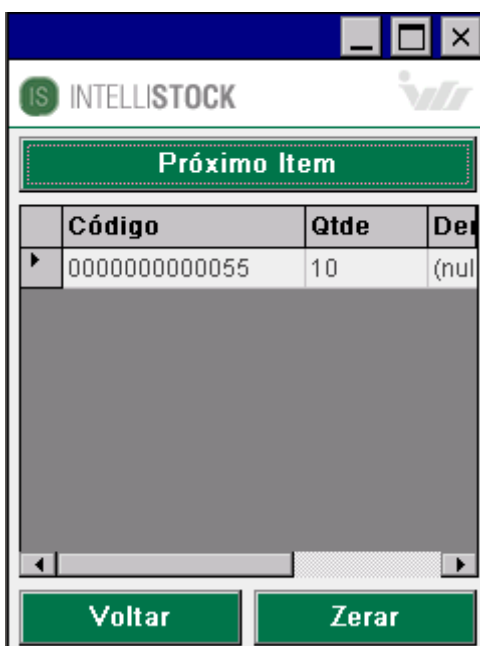
Quando se tenta encerrar um inventário personalizado sem que os itens tenham sido contados um alerta é exibido.



A tela de contagem ganhou um novo botão chamado **Itens** que exibe os itens contados até o momento.

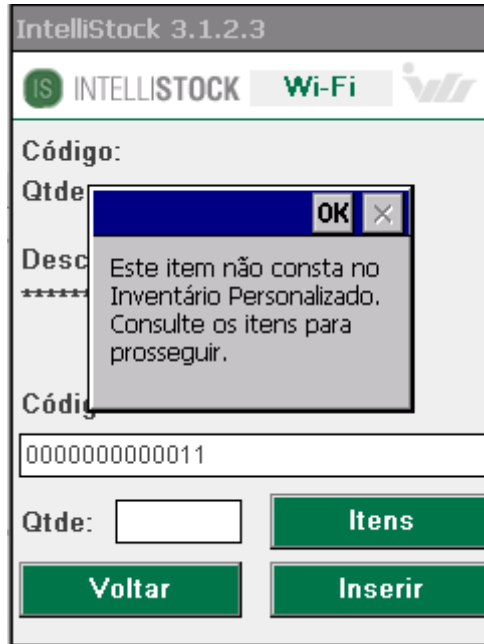


Quando se trata de um inventário personalizado, os itens ainda não contados não exibem quantidades. O botão **Próximo Item** navega pela lista de itens até o proximo item não contado.



O botão **Zerar** atribui a quantidade zero para o item selecionado.

Inventário personalizados restringem a contagem dos produtos apenas aos itens da lista.



Correções

Identificação de Notas

No coletor, quando se recebia uma nota pela chave, e posteriormente buscava-se a nota pelo cnpj e número, duas notas eram abertas separadamente. Isso foi corrigido e agora ambas as formas de entrada da nota apontam para o mesmo registro.

Perda da Configuração

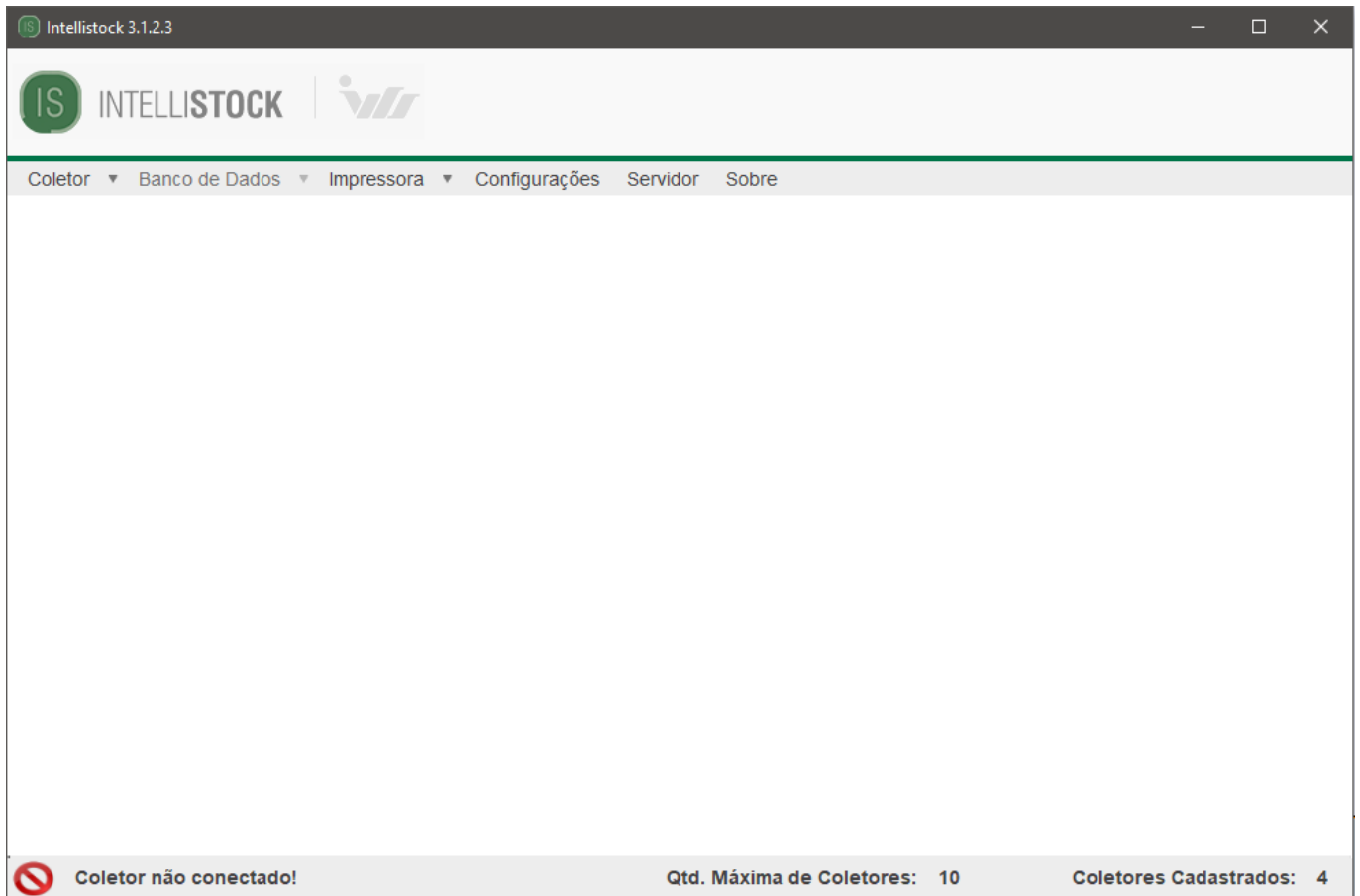
Corrigido erro que, ao instalar a nova versão no coletor, o arquivo de configuração estava indo o default, fazendo perder as configurações do antigo programa.

Melhorias

Ajustes de layout para novo Padrão IWS

Alguns ajustes de layout foram aplicados para que a as janelas se adequem ao novo padrão e melhores apresentados:

- Janela de transferência de arquivos atualizada para o novo padrão;
- Combobox alterados para apresentar a borda.

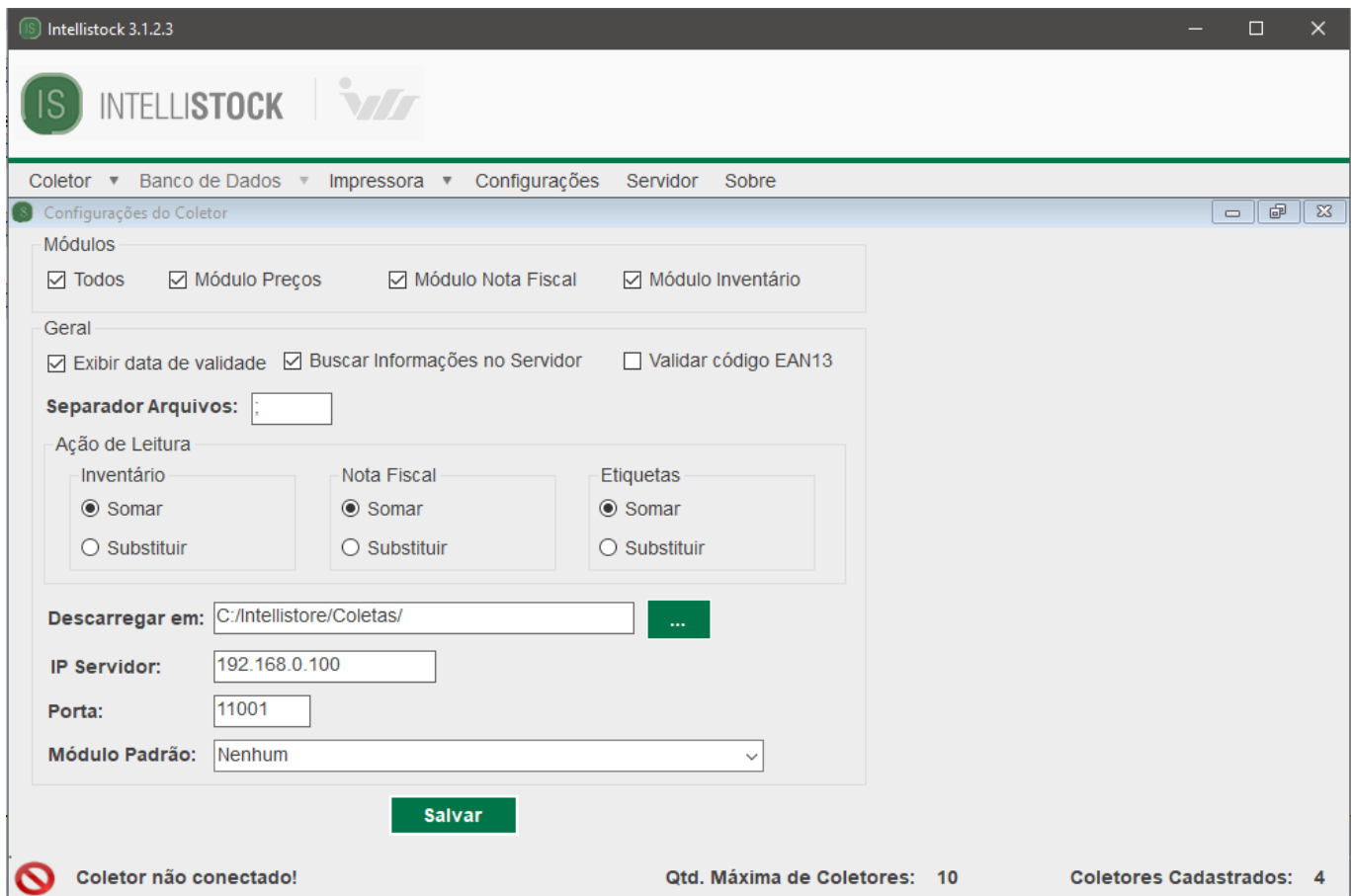


Campo Quantidade em Coleta de Inventário e Recebimento de Nota

Com a nova estrutura de comunicação foi implementado o campo decimais à tabela de produtos, assim o campo quantidade fará o arredondamento dos valores caso o valor do campo decimais seja igual a zero.

Ajuste da janela de Configurações

Algumas informações sobre impressoras foram removidas, uma vez que estes dados não estavam sendo utilizado pelo software. Desta forma a configuração de impressoras wi-fi e bluetooth foram removidas da teja de configuração do coletor. Adicionalmente, ficou determinado um único caracter separador, tanto para importar quanto para exportar, uma vez que o sistema utiliza um padrão para ambos, não faz sentido diferenciá-los no coletor.



Melhora na Importação de Produtos

A ferramenta de importar todos os produtos estava muito lenta e provocava a sensação de que o sistema estava travado. Foram feitas melhorias para que as importações ocorressem em um único loop de leitura e gravação. Bem como foram melhoradas as informações da janela de transferência.

Ajuste para Monitores 1024x768

Ajustado o tamanho da janela para o padrão 1024x768.

Alteração nos dizeres

No módulo de consulta de produtos as opções referentes a impressão de etiquetas hora apareciam como "Preço", hora como "Empresa". Ficou definido tanto na tela de configurações do desktop quanto do coletor, bem como na janela de exportação de arquivos, que o nome destes elementos é "Etiquetas".

From: <http://wiki.iws.com.br/> - **Documentação de software**

Permanent link: <http://wiki.iws.com.br/doku.php?id=intellistock:atualizacoes:3.1.2.3>

Last update: **2018/03/26 15:40**