

IntelliStock 3.0.0.0

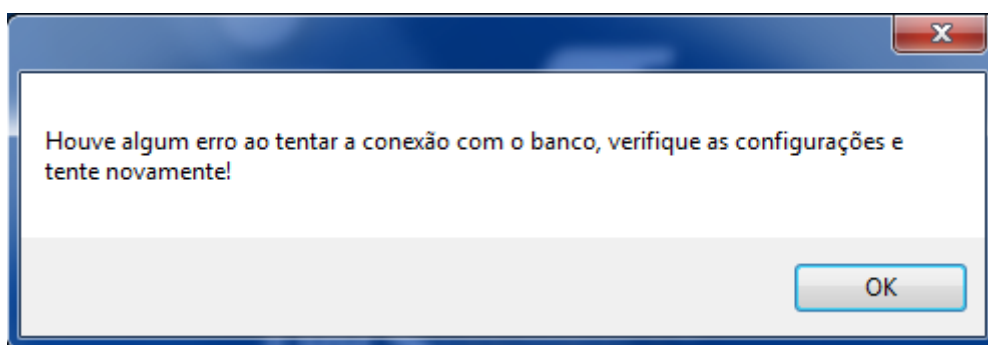
Link para Download do software e dos principais componentes acessórios: [clique aqui](#)

Desktop

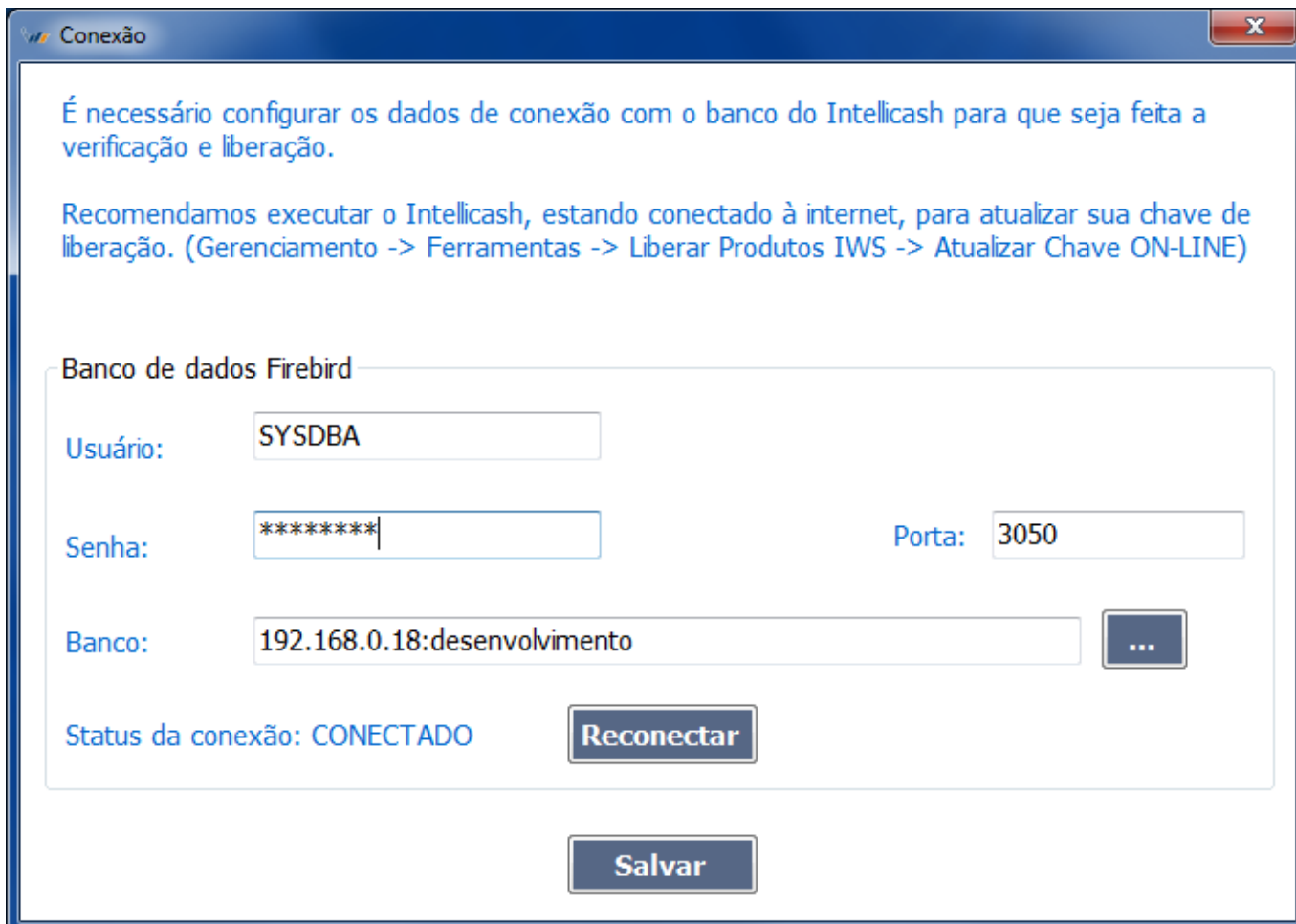
Liberação

A versão 3.0.0.0 do IntelliStock (IS) utiliza a mais nova forma de liberação dos produtos IWS, integrados ao IntelliCash (IC) e IntelliWeb (IW) que identificam o usuário e disponibilizam, quando permitido, a chave de liberação.

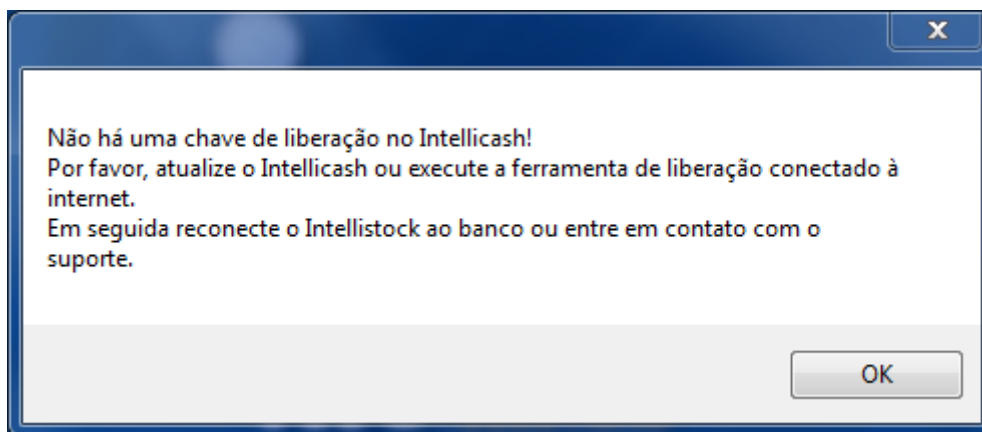
Ao iniciar o IS pela primeira vez, é necessário configurar a conexão com o banco de dados utilizado pelo IC, então uma mensagem de erro de conexão é exibida e a janela de configuração de conexão é exibida.



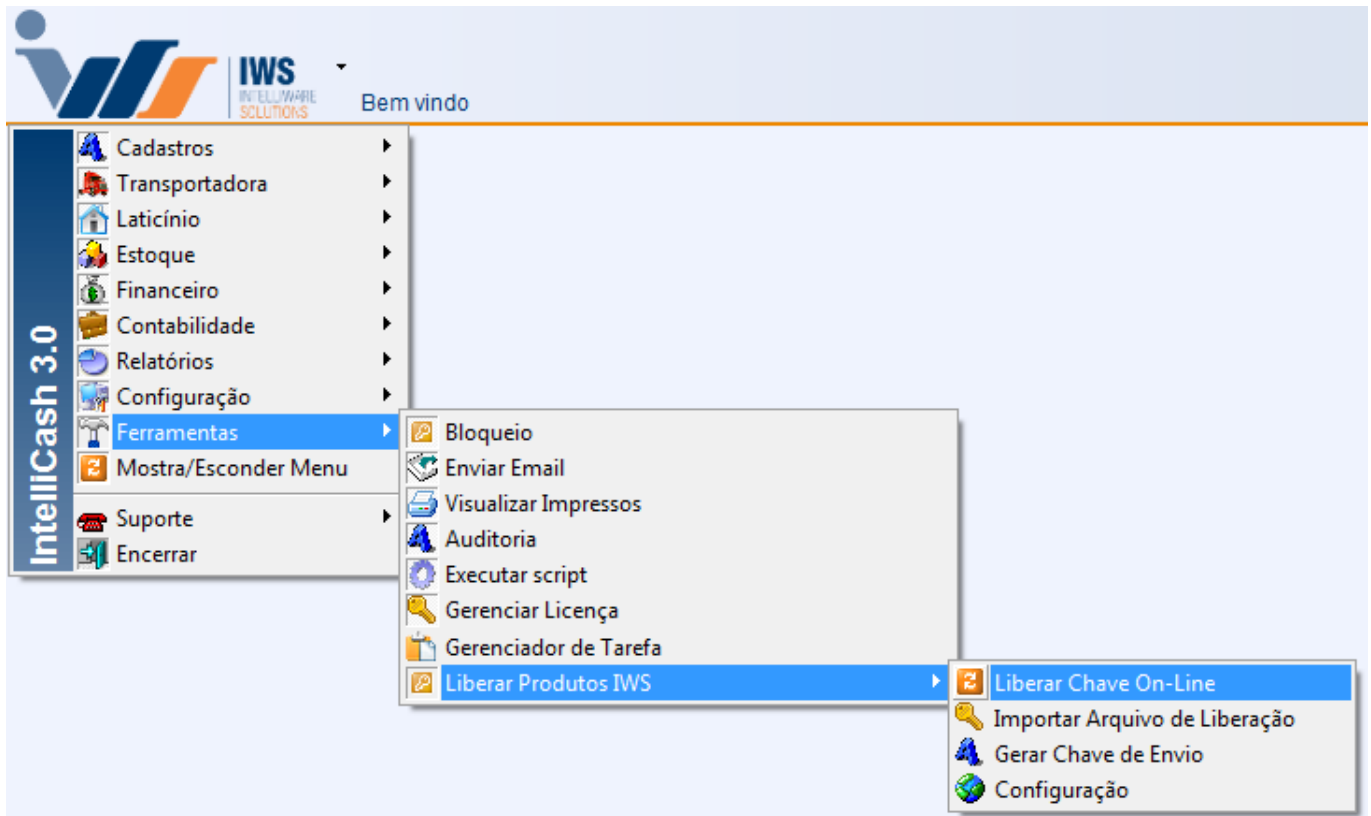
Será necessário salvar as alterações, sempre que existirem, antes de tentar reconectar.



Ao conectar com o banco de dados, o IS verifica se existe a chave de liberação para o IS. Caso não haja, uma mensagem é exibida, ou ainda, caso haja a chave mas ela não permite acesso ao produto, uma mensagem com o problema específico é exibida.



Para atualizar a chave, estando devidamente cadastrado na base de dados do IW, basta executar a ferramenta liberação do IC.



Para maiores informações consultar o manual do IC: [Liberações IntelliWeb](#)

Tela Principal

A tela principal possui 3 partes:

- Menu - menus de acessibilidade;
- Rodapé - rodapé contendo informações necessárias ao usuário;
- Parte central - onde a grande maioria das janelas serão exibidas;

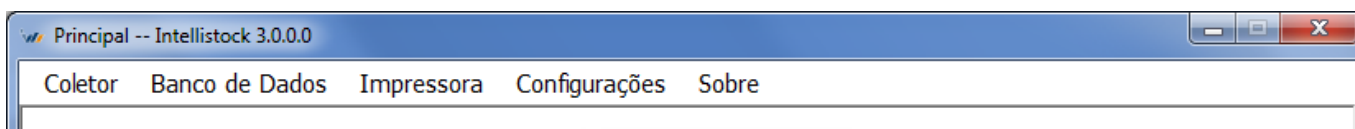


Janela principal.

Menu

O Menu contém os seguintes itens:

- Coletor: Contém todas as funcionalidades relacionadas ao coletor;
- Banco de dados: Contém funcionalidades relacionadas ao banco de dados que é utilizado no coletor;
- Impressora: Contém funcionalidades de configuração e impressão de etiquetas;
- Configurações: Contém funcionalidades relacionadas ao servidor;
- Sobre: Exibe dados sobre a versão, fabricante e nome do produto.



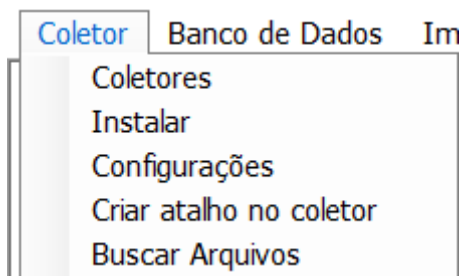
Menu completo da janela principal do programa.

Coletor

Este menu possui as seguintes opções:

- Coletores: Listagem e cadastro de coletores;
- Instalar: Configuração e instalação em um coletor conectado;
- Configurações: Configurações padrão ou a configuração do coletor conectado;

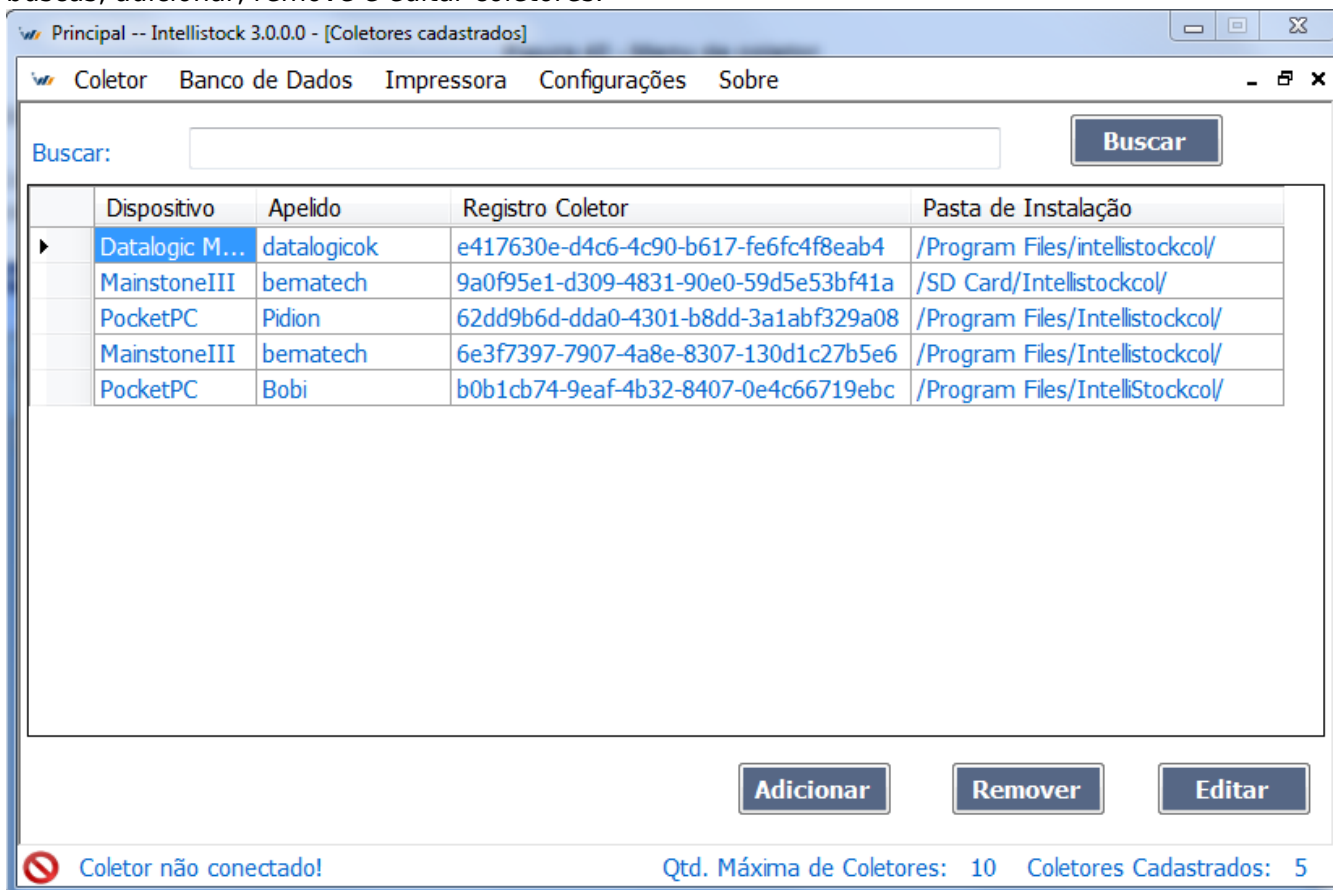
- Criar atalho no coletor: Cria atalho no desktop do coletor em caso de perda de atalho (cold boot ou perda da configuração);
- Buscar Arquivos: Verifica se há arquivos de coleta para descarregar.



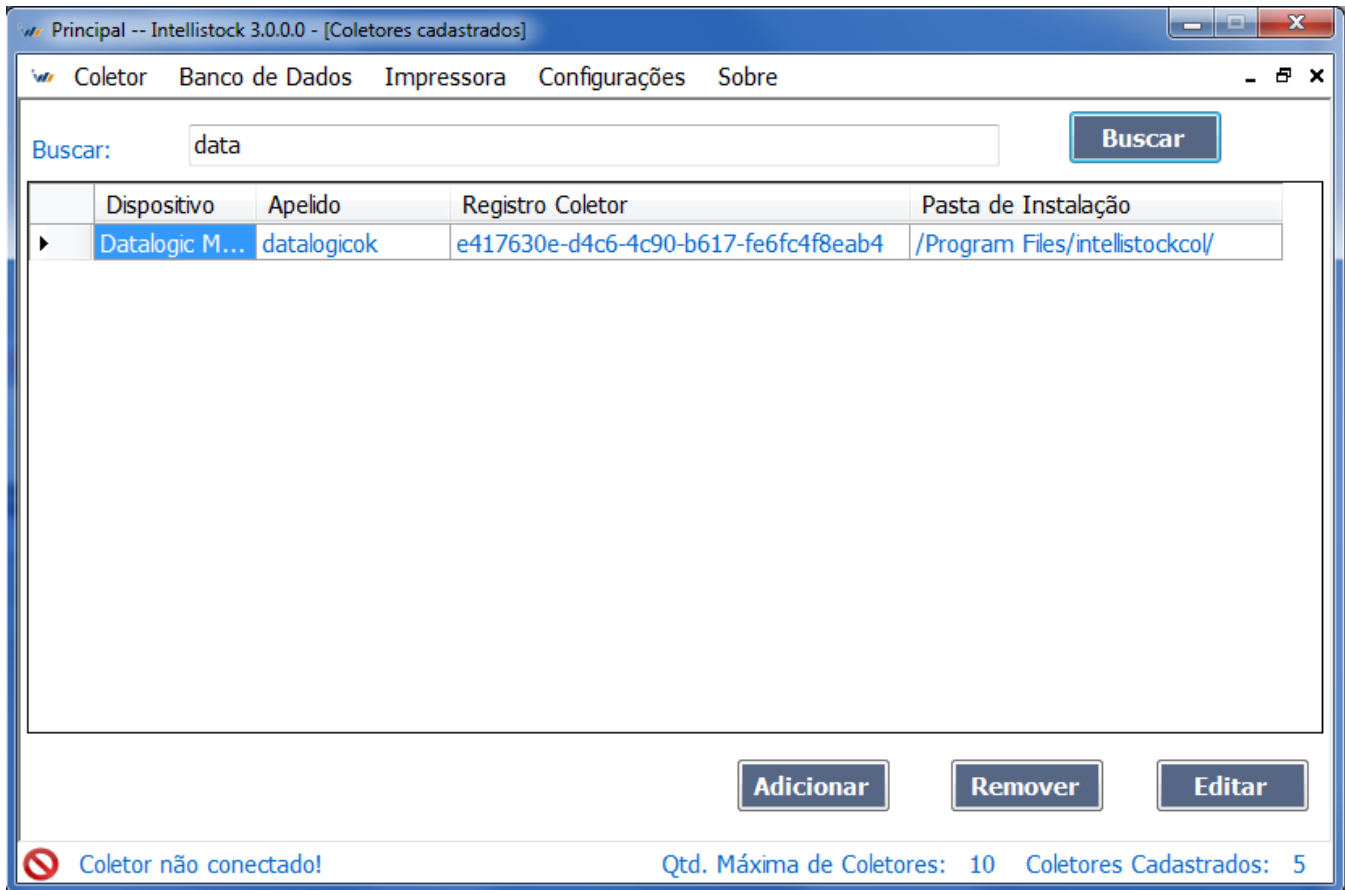
Menu de coletor.

Descrição mais detalhada de cada janela:

- Coletores: Na janela de coletores é possível visualizar todos os coletores cadastrados e realizar buscas, adicionar, remove e editar coletores.



Janela de listagem dos coletores.



Janela de listagem dos coletores com resultado.

- Existem 4 botões nesta tela:
 - **Buscar:** Realiza a busca de um coletor de acordo com o texto digitado. O texto digitado deve ter o início do que está presente na coluna “Dispositivo” para que a busca seja realizada de forma correta (EX: Para se encontrar um dispositivo Motorola é preciso apenas digitar, por exemplo, “MOTO” e todos os dispositivos que contenham o termo digitado aparecerão, pode ser digitado em Maiúsculo ou Minusculo;
 - **Adicionar:** Adiciona um novo coletor, caso exista algum coletor conectado no computador. Abre a Janela de Cadastro, com os campos “Apelido Coletor” e “Pasta Instalação” em branco, a janela será melhor explicada logo abaixo no botão “Editar”;
 - **Remover:** Abre uma janela de confirmação de exclusão para perguntar se o usuário quer realmente excluir o registro selecionado, caso sim o registro é excluído e a tabela é atualizada;
 - **Editar:** Abre a **Janela de Cadastro** de coletor com os campos preenchidos. As ações só serão completadas quando um coletor estiver conectado ao computador, caso não exista um coletor conectado e ligado ao computador será exibido uma mensagem de erro para o usuário;
 - **Buscar Arquivos:** Verifica se algum arquivo de coleta foi gerado após a conexão do dispositivo ao desktop, ou se por algum motivo ocorreu algum erro durante a descarga dos arquivos.

Janela de Cadastro

Esta janela exibe informações do coletor conectado no momento ou do coletor selecionado na janela de coletores, possui os seguintes campos:

- **Dispositivo:** Exibe o nome do dispositivo;

- Registro: Registro gerado com base no coletor;
- Apelido Coletor: Código de referência para o coletor, porque coletores do mesmo modelo podem ter o mesmo nome de dispositivo;
- Pasta de Instalação: Caminhos já configurados de acordo com a Fabricante do coletor, para que não haja perda das informações no coletor de dados. Caso o coletor não tenha um desses caminhos seguros, é possível adicionar um caminho marcando o Check “Outro”;
- Check Outro: Desabilita as opções “Pasta Instalação” e habilita o campo “Outro caminho”;
- Outro caminho: Caminho onde o usuário pode definir um novo caminho para a instalação no programa, no coletor de dados;

Principal -- IntelliStock 3.0.0.0 - [Configurações de Comunicação]

Coletor Banco de Dados Impressora Configurações Sobre

Dispositivo: Datalogic Memor

Registro: e417630e-d4c6-4c90-b617-fe6fc4f8eab4

Apelido Coletor:

Pasta Instalação:

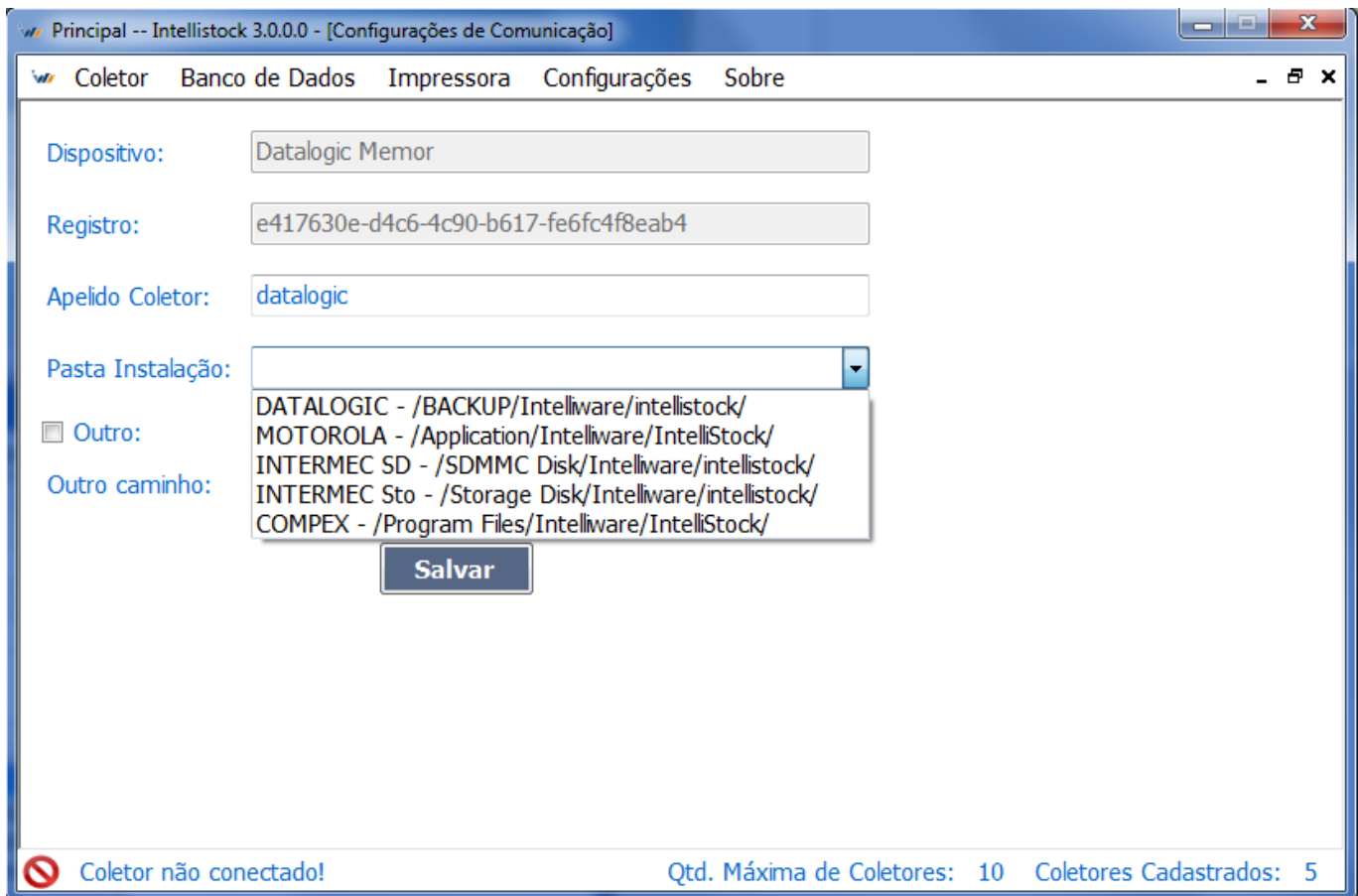
Outro:

Outro caminho: /Program Files/intellistockcol/

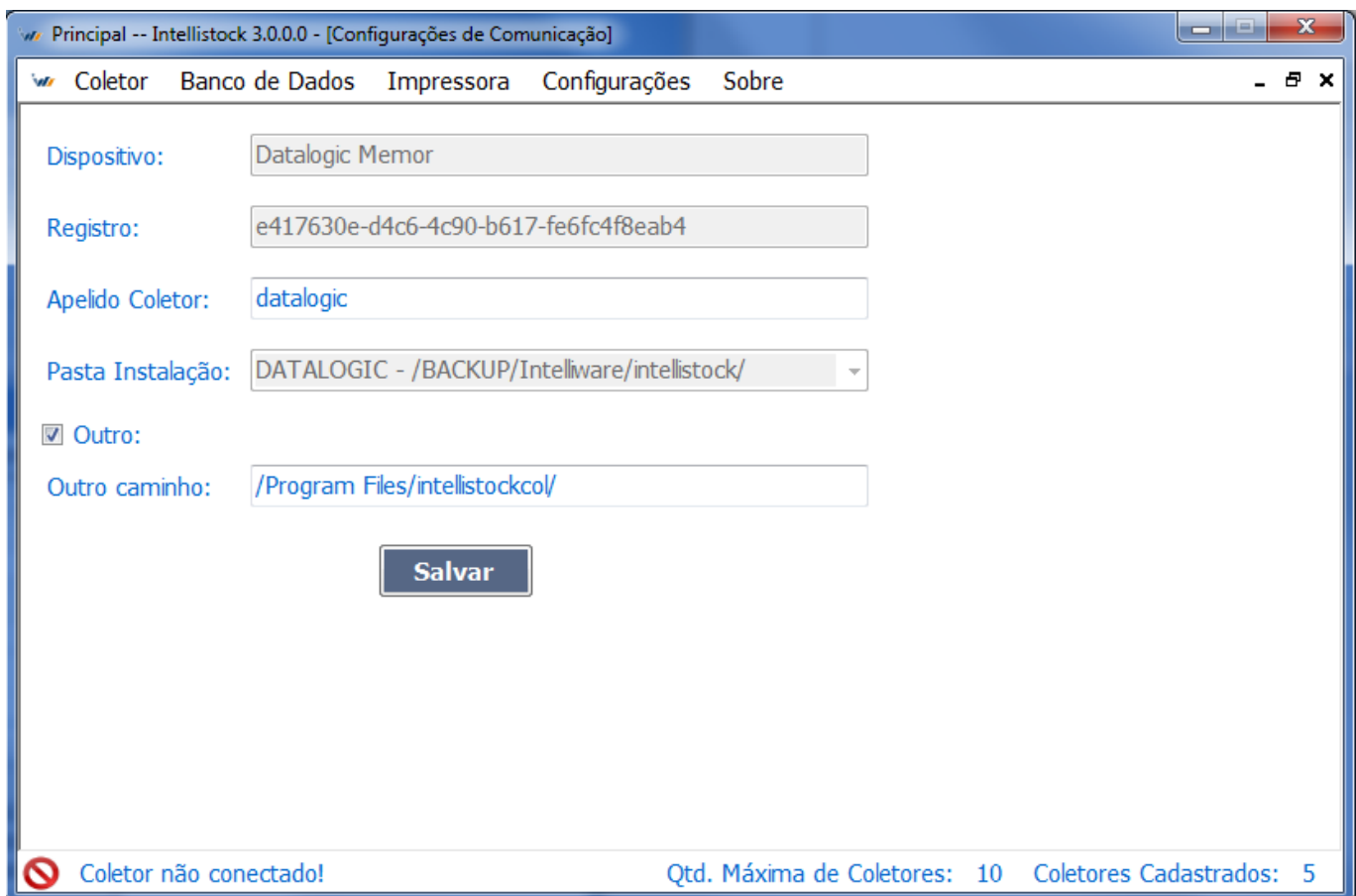
Salvar

Coletor não conectado! Qtd. Máxima de Coletores: 10 Coletores Cadastrados: 5

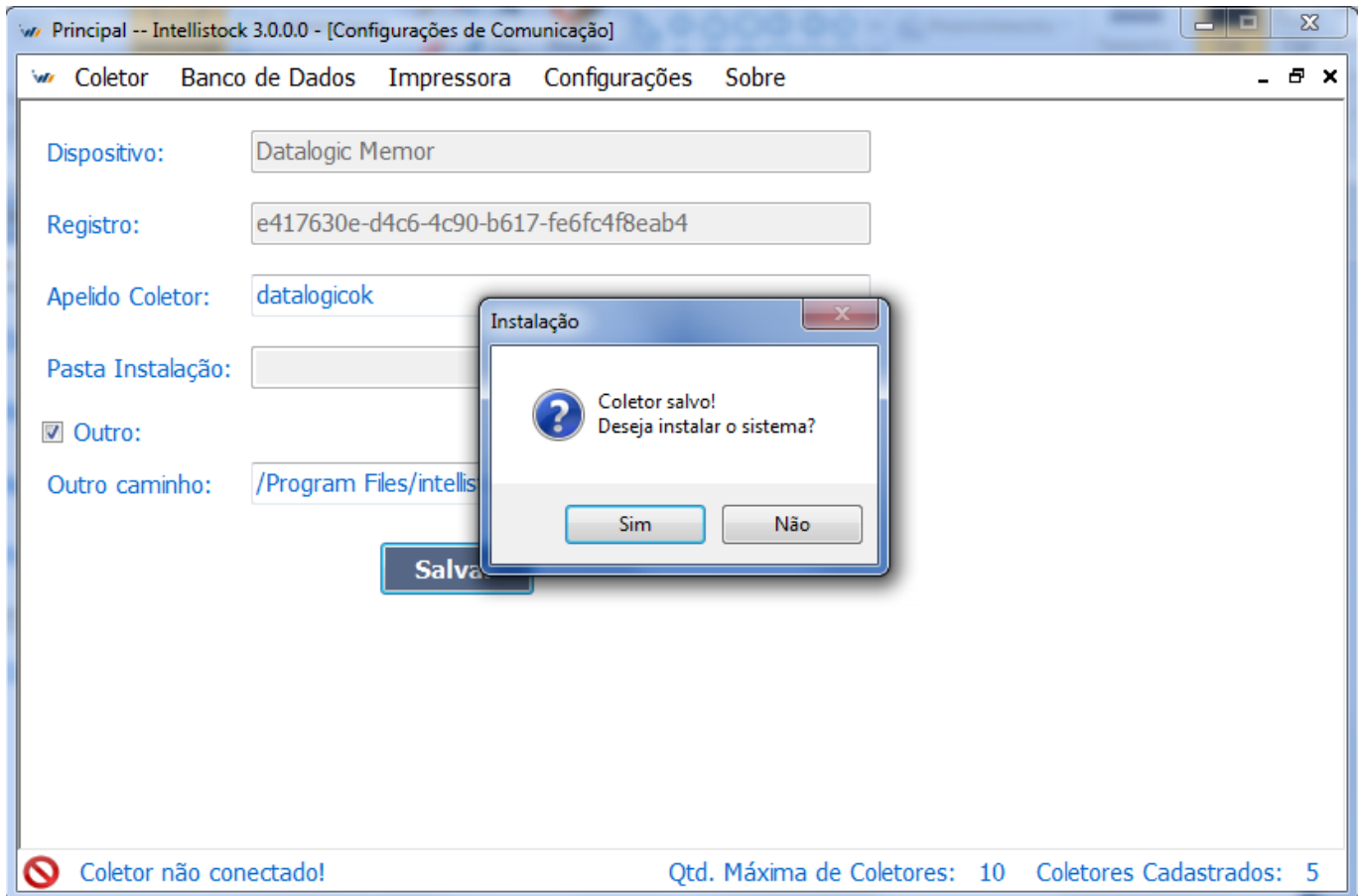
Janela de configuração do coletor.



Janela de configuração do coletor com o apelido definido.

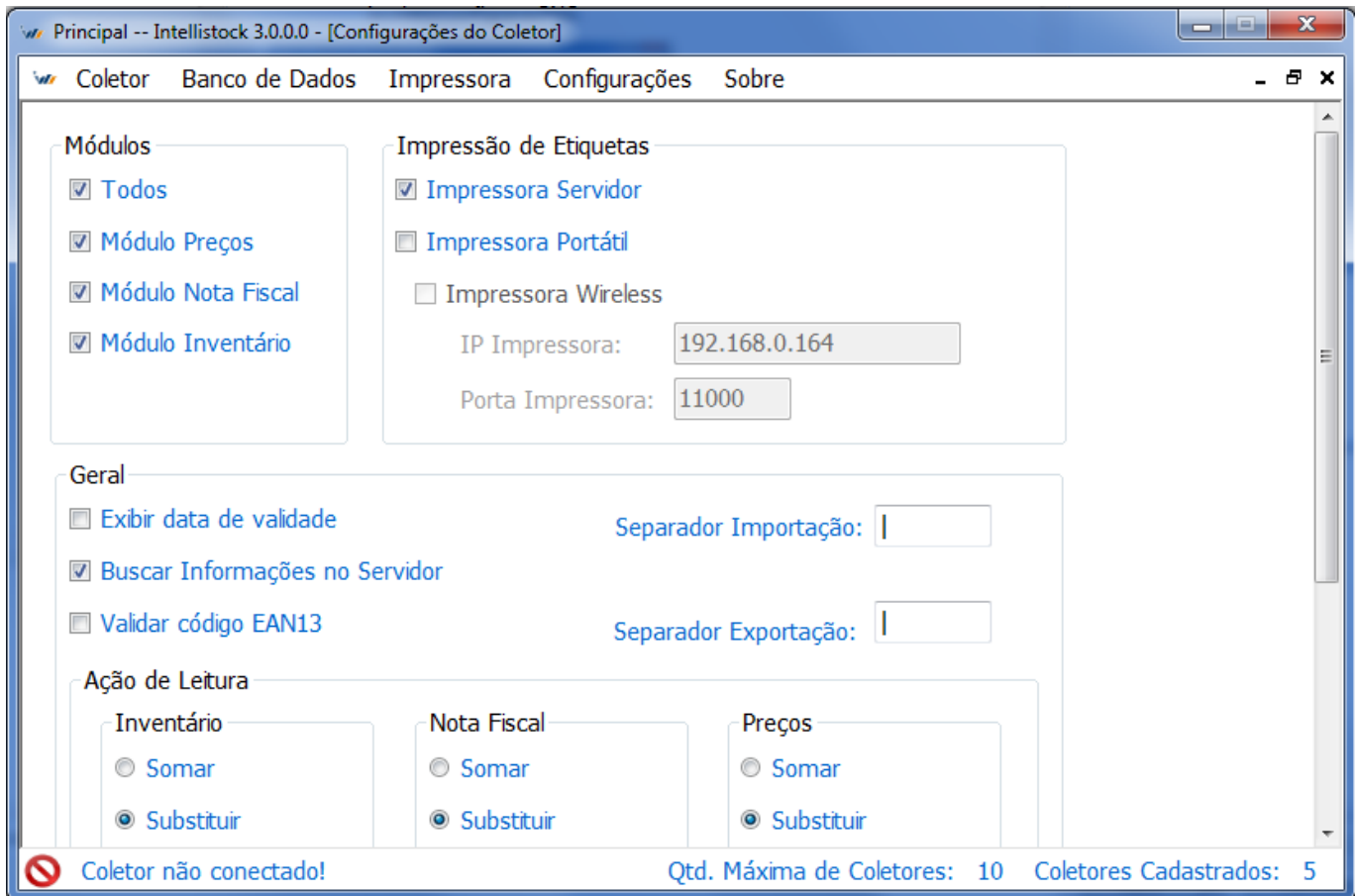


Janela de configuração com o campo de caminho da instalação manual habilitado.

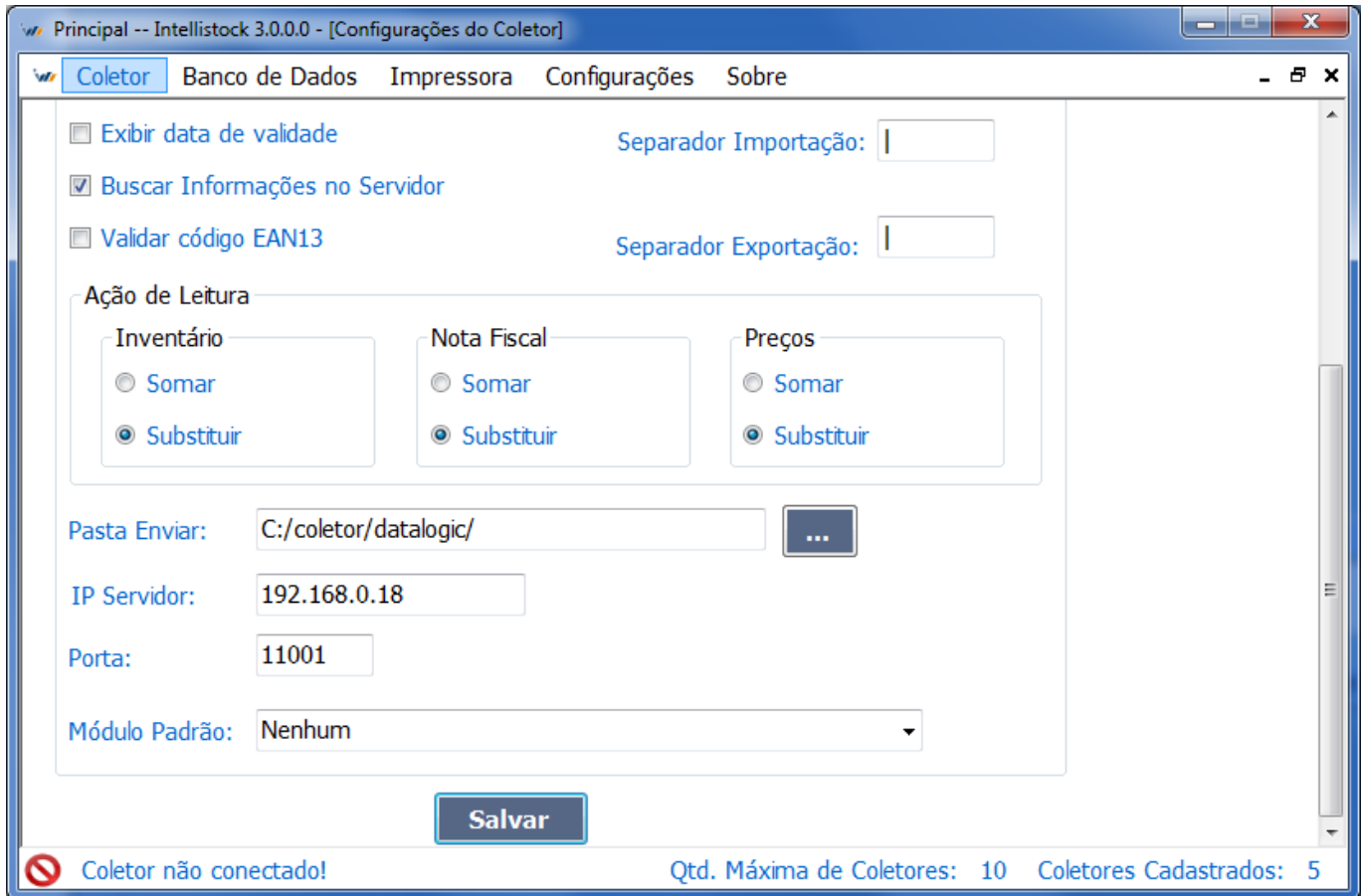


Mensagem para o usuário após ter salvo a configuração.

- Assim que o coletor é salvo, é exibido uma mensagem de pergunta para o usuário, se ele deseja instalar o sistema no coletor configurado.
- Configurações: Esta janela funciona de duas formas:
 - 1ª) Coletor conectado: As configurações exibidas serão carregadas do arquivo de configurações que está no coletor conectado ao computador;
 - 2ª) Coletor não conectado: As configurações exibidas serão carregadas do arquivo que está na pasta "coletor" dentro da pasta do "Desktop";

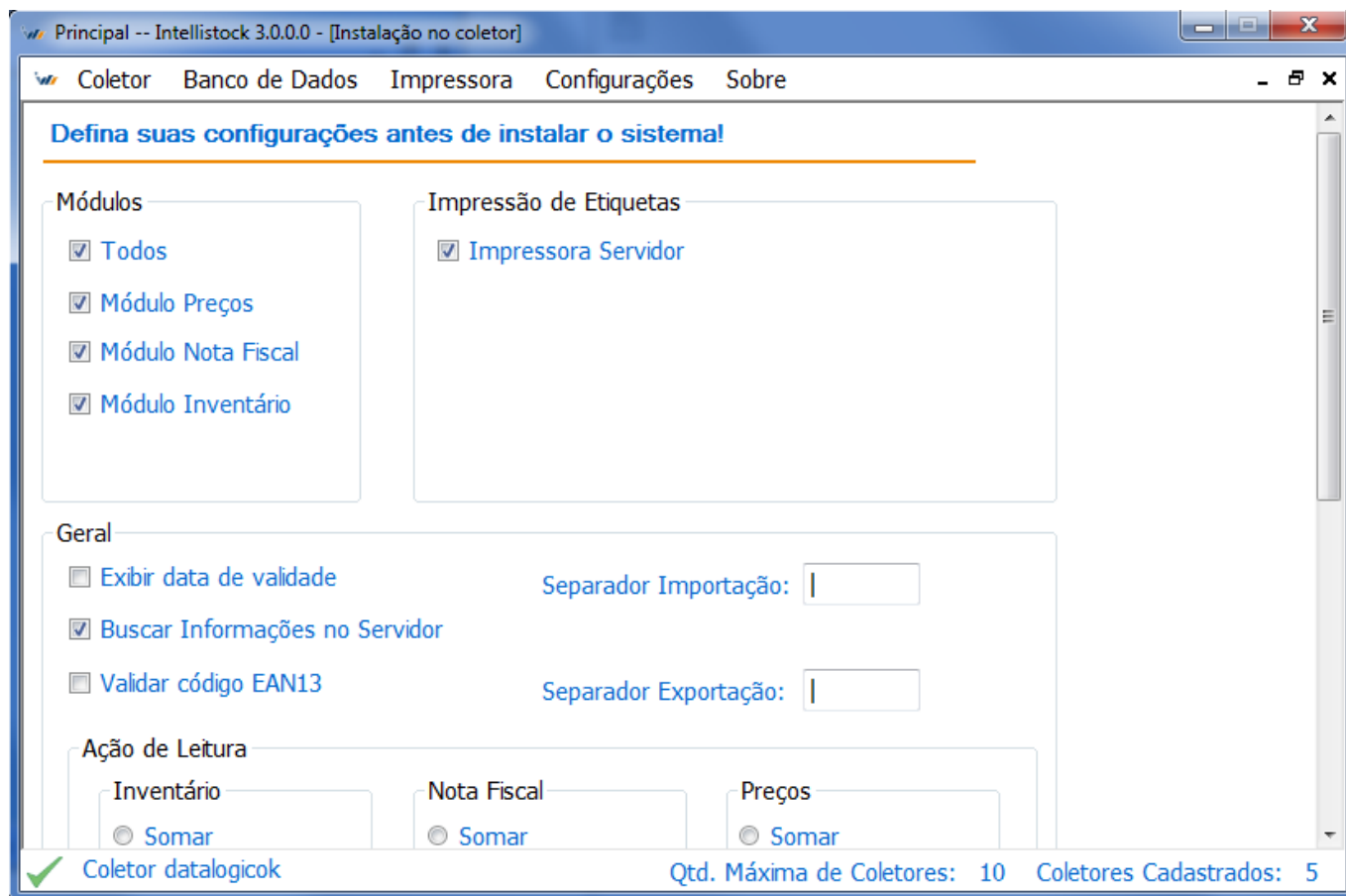


Janela de configuração do arquivo de configurações do coletor, parte superior.

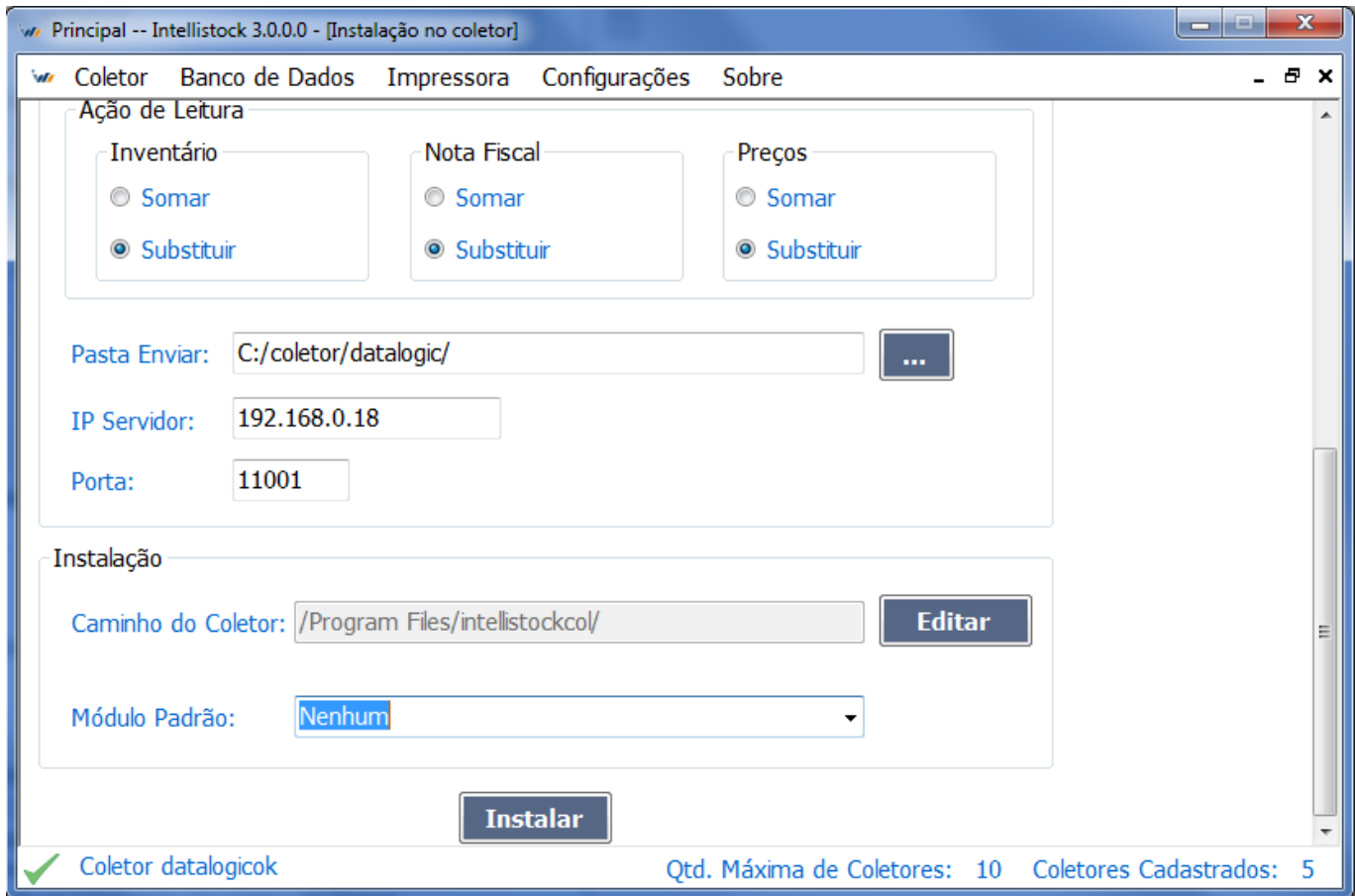


Janela de configuração do arquivo de configurações do coletor, parte inferior.

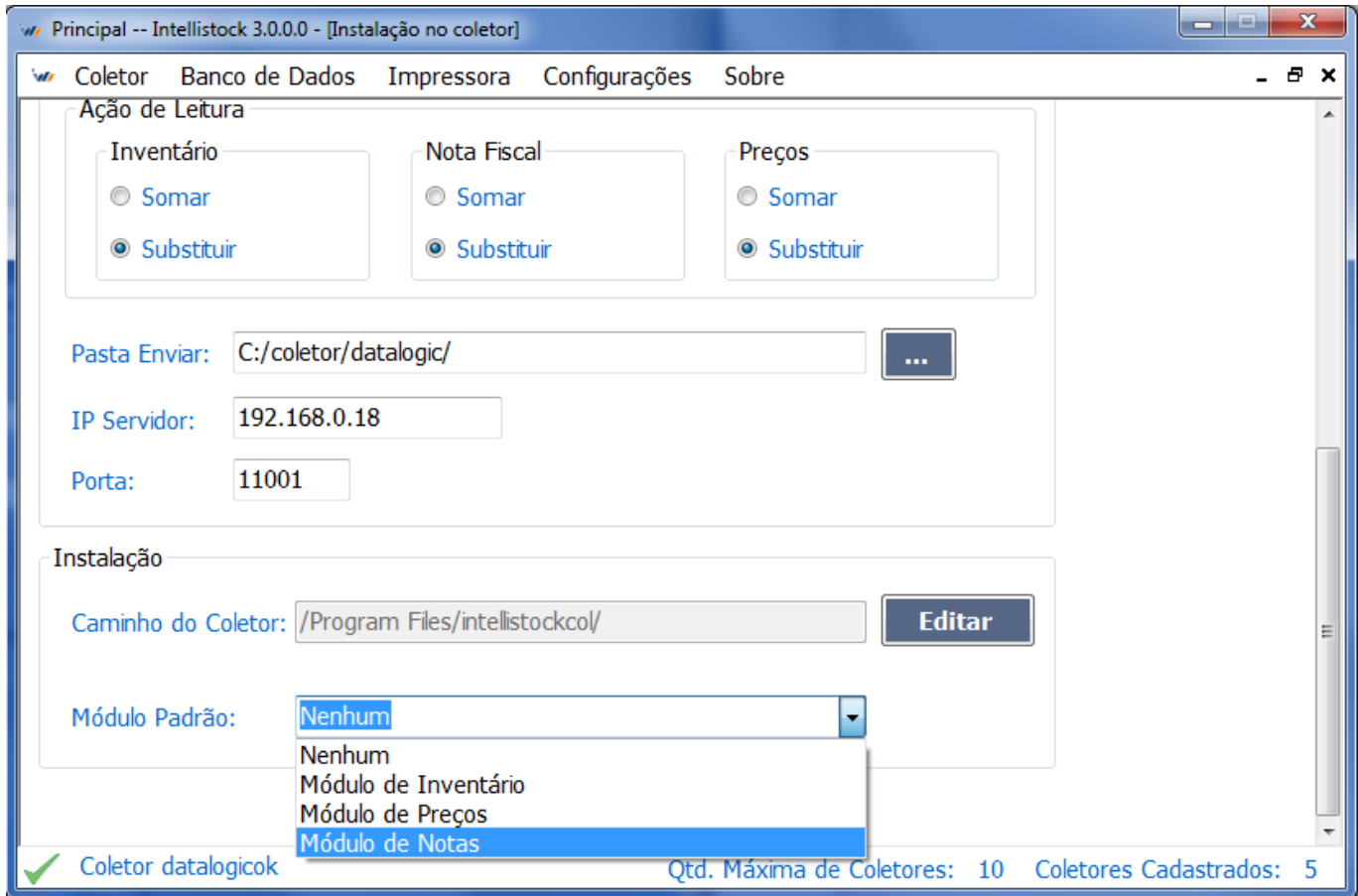
- Instalar:
 - As opções são as mesmas do menu de configuração, exceto por haver um campo para modificar a pasta de instalação:



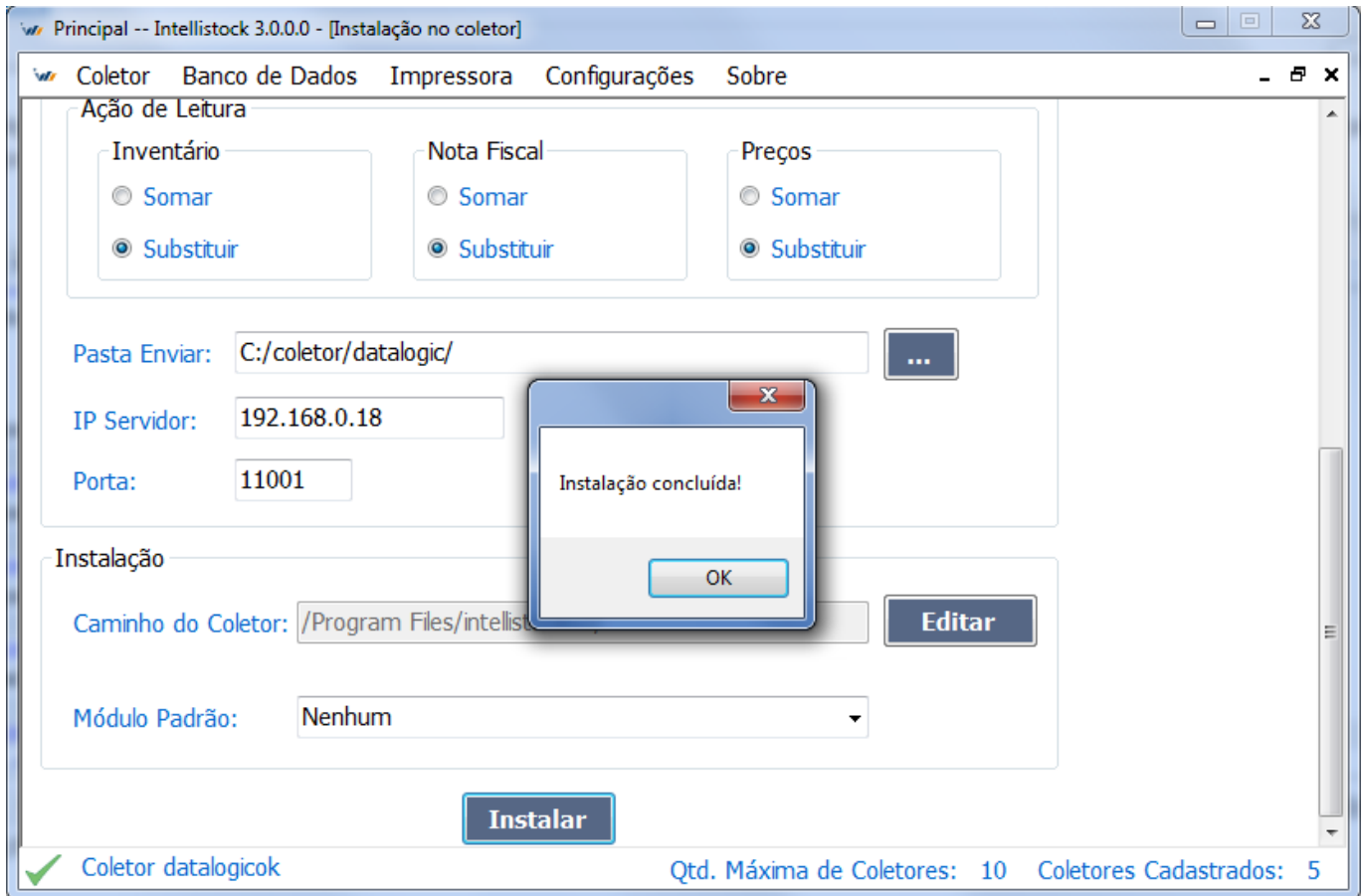
Janela de configuração de instalação do coletor, parte superior.



Janela de configuração de instalação do coletor, parte inferior.



Módulos disponíveis para serem escolhidos como módulo padrão.

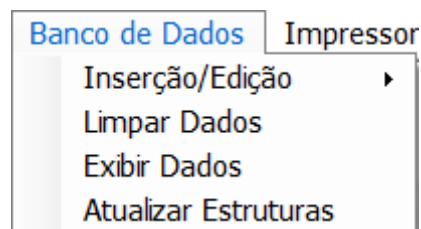


Janela de informação de instalação concluída.

Banco de Dados

Este menu possui as seguintes opções:

- Inserção/Edição;
- Limpar Dados;
- Exibir Dados;
- Atualizar Estruturas;



Opções do menu de Banco de Dados.

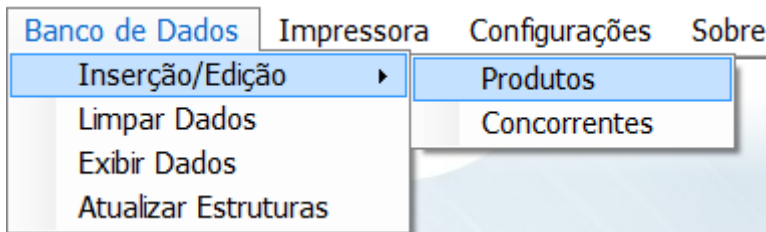
As opções serão mais detalhadas a seguir:

- Inserção/Edição: Assim como a janela de Configurações no menu Coletor, esta janela também funciona de duas formas:
 - 1ª) Coletor conectado: Com o coletor conectado é aberta uma janela de status de transferência que exibe ao usuário que o banco de dados, do coletor de dados, está sendo transferido do coletor de dados para o "Desktop";

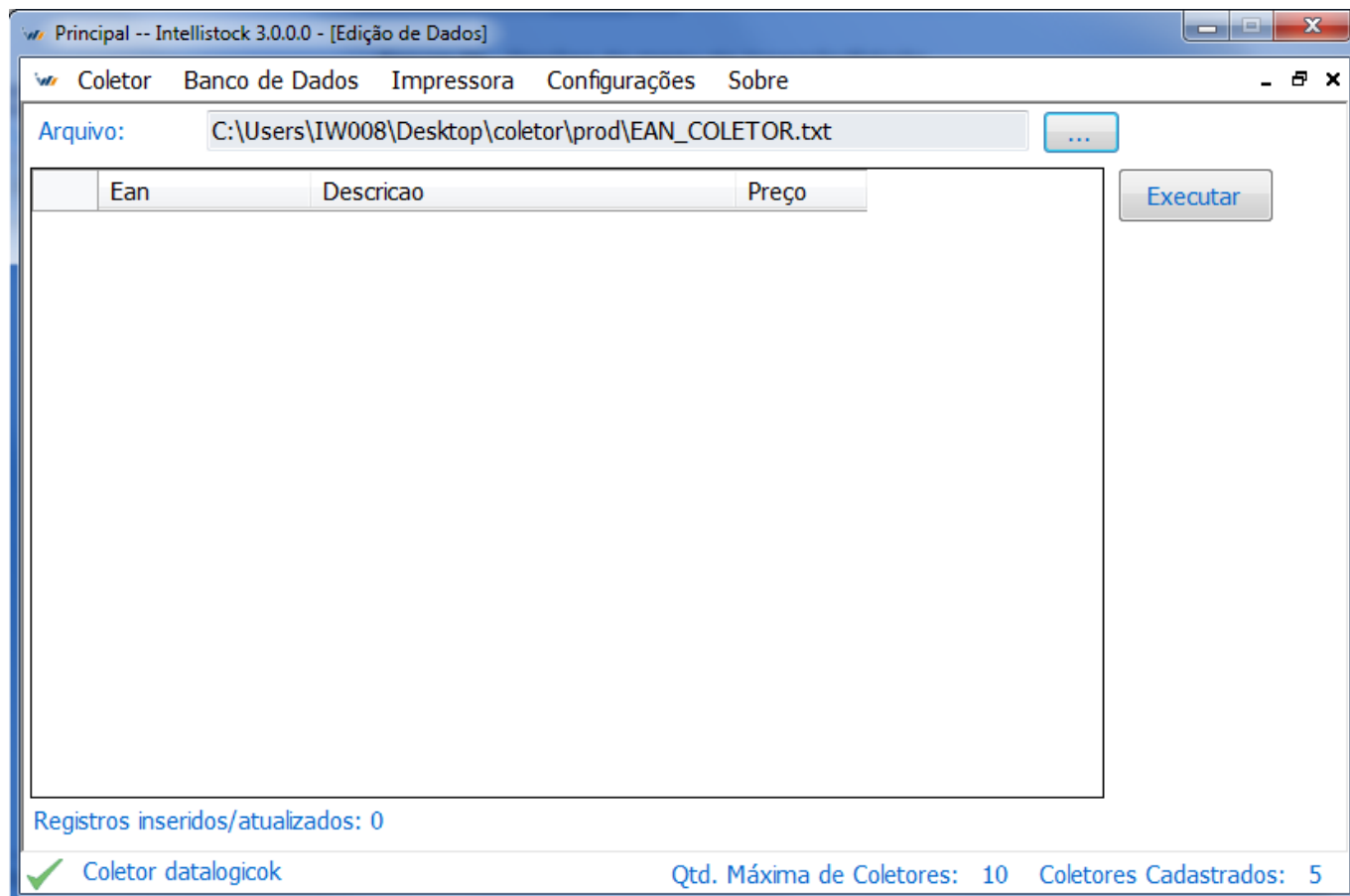
- 2ª) Coletor não conectado: Com o coletor desconectado o banco de dados aberto é o que está contido na pasta “coletor” dentro da pasta do programa “Desktop”.

A janela permanece a mesma para as duas situações. Como pode ser visualizada nas imagens abaixo:

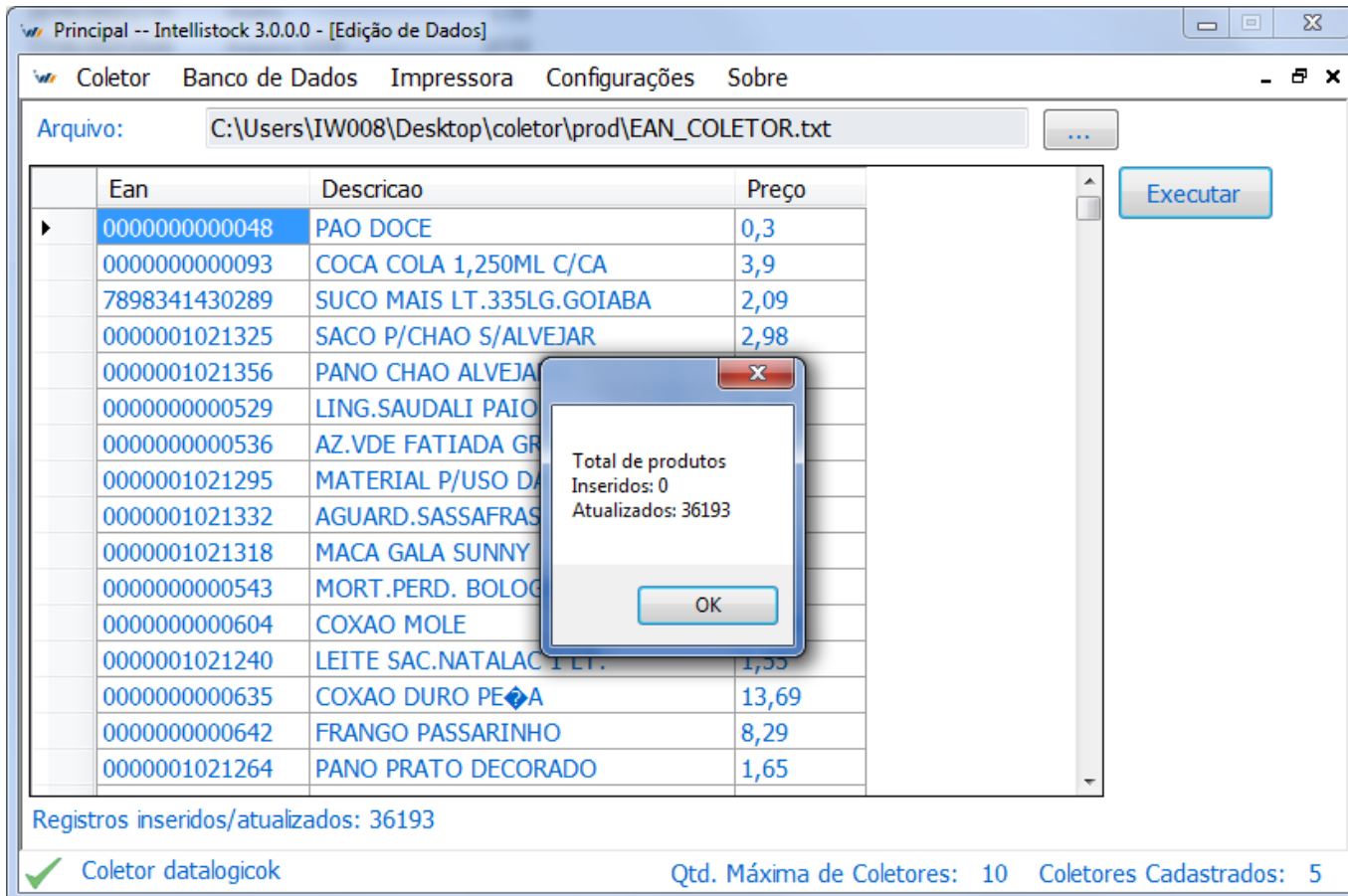
- Inserção de Concorrentes: Busca diretamente no banco de dados do IC a lista de concorrentes cadastrados e atualiza o banco de dados do IS.



Opções do menu de Inserção/Edição.



Janela de inserção de arquivo de produtos.

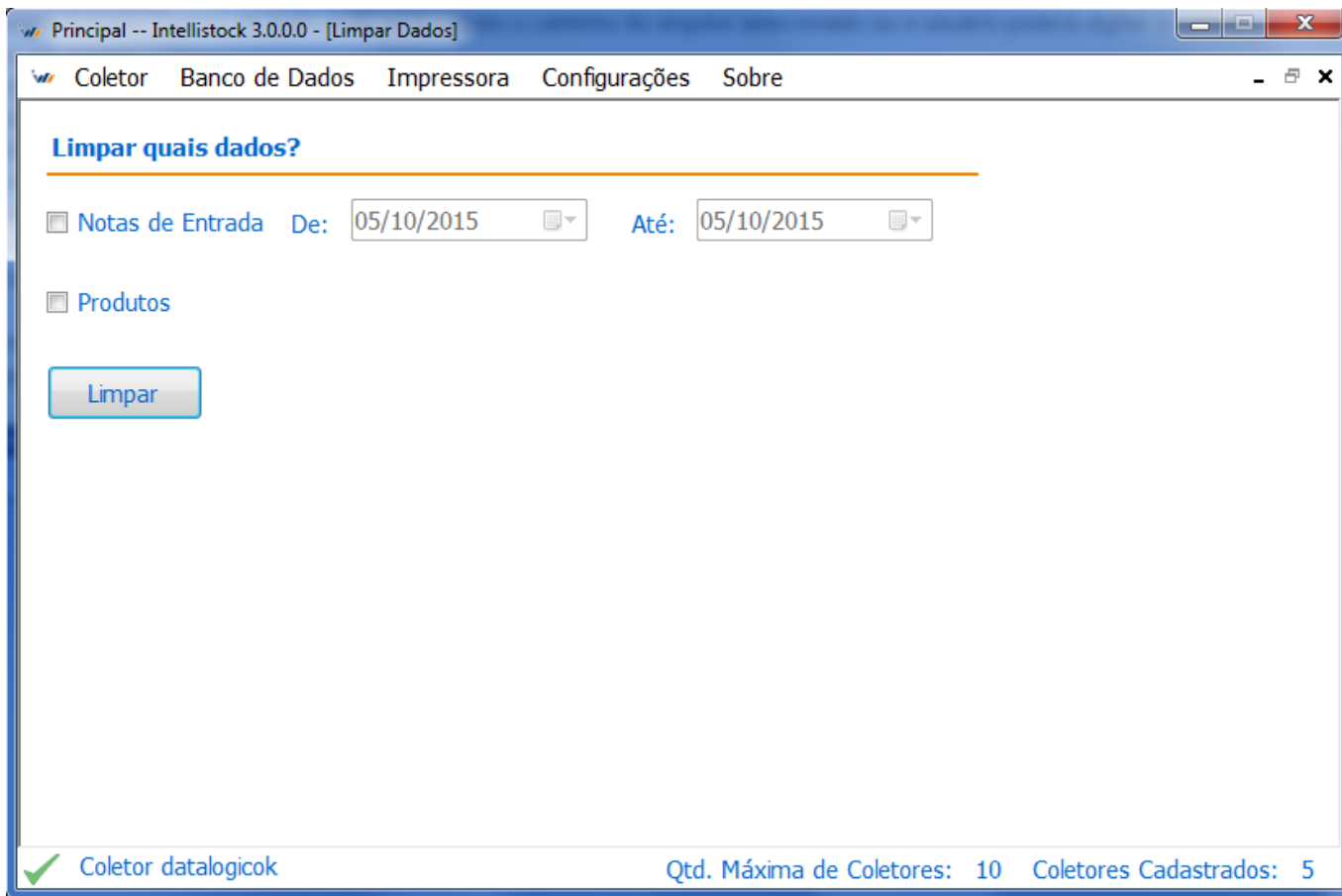


Janela de inserção de arquivo de produtos já importado.

Existem três campos que o usuário pode interagir:

- Campo Arquivo: Campo de texto onde será exibido o caminho do arquivo selecionado ou o usuário poderá digitar o caminho e arquivo que ele quiser;
- Botão "...": Abre uma janela para buscar o arquivo que o usuário deseja importar, o arquivo deve ter a extensão ".txt";
- Botão Executar: Ao ser pressionado o arquivo selecionado é processado e caso tudo ocorra de forma correta os dados serão exibidos na tabela ao lado, se for o 1º caso (Coletor conectado) logo após o término da inserção/edição dos dados, o arquivo do banco de dados será enviado para o coletor.
- Limpar Dados: Nesta janela é exibido as opções de exclusão do banco de dados;
- Notas de entrada: O usuário, se selecionado, pode escolhe o período em que as notas serão excluídos;
- Produtos: Apaga todos os registros de produtos;

Apenas estas opções são liberadas para o usuário executar pois os dados referentes a Inventário e Etiquetas são apagados sempre que descarregados via rede ou quando os arquivos são gerados no coletor de dados.

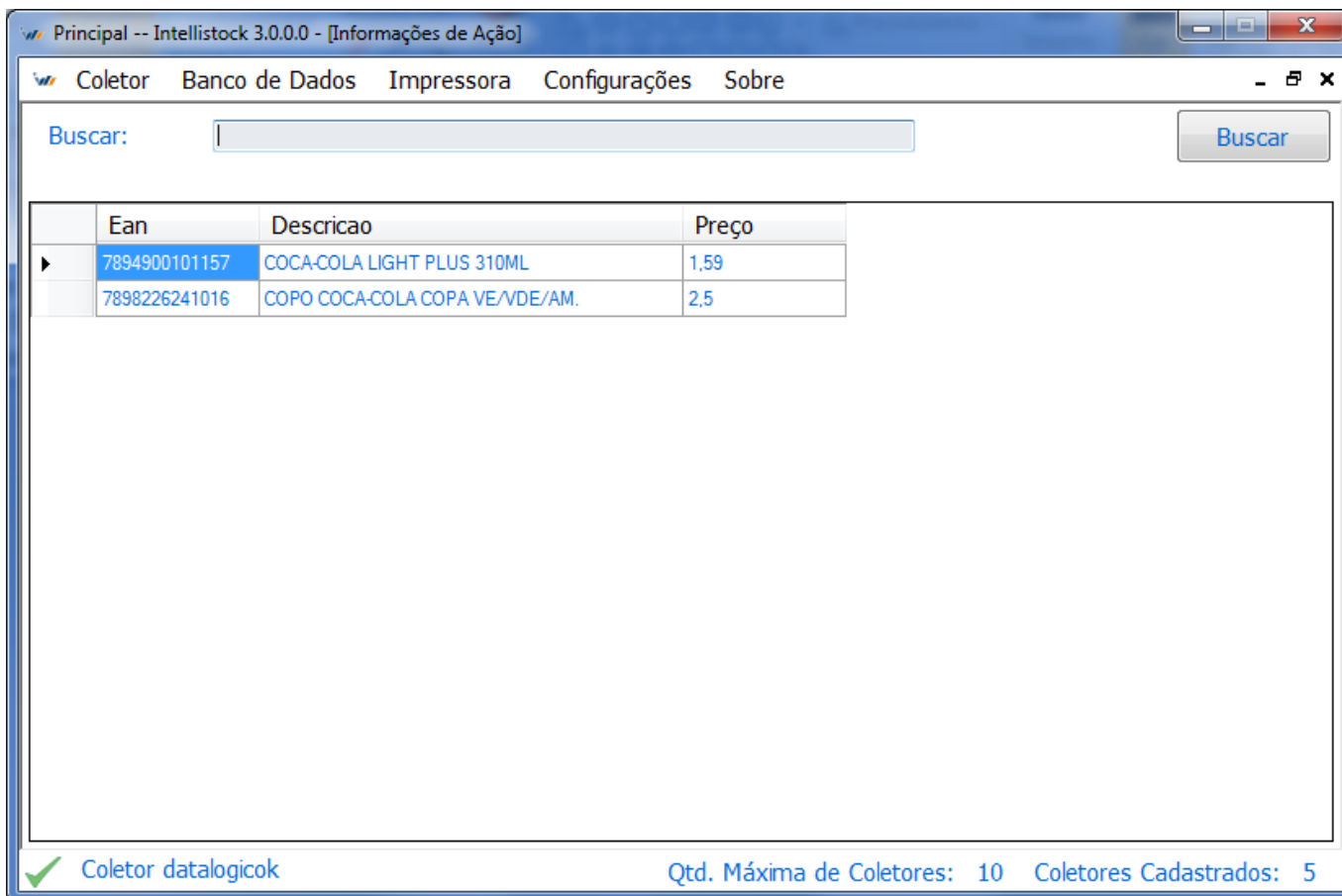


Janela de remoção de registros.

- Exibir Dados: Esta janela é similar a janela “Inserção/Edição” porém no lugar do arquivo de inserção existe um campo para realizar a busca de um determinado registro contido no banco de dados.



Janela de exibição e busca de produtos.



Janela de exibição com resultado da busca de produtos.

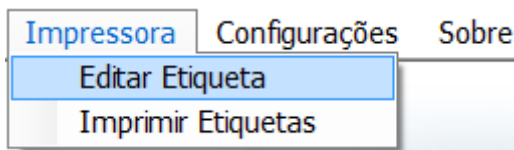
- Atualizar Estruturas: Esta função verifica a existência de tabelas da nova versão no banco de dados do coletor e as cria caso não existam, em seguida atualiza as tabelas Concorrentes e Usuários para agilizar o processo de utilização destas duas novas funcionalidades, que são, **Comparação de Preço de Concorrentes** e **Login no Coletor**. Ambos os dados são cadastrados no IC.

Impressora

Este menu possui as seguintes opções:

- Editar Etiqueta: Abre um formulário, em uma nova janela, que o usuário pode alterar conforme sua necessidade;
- Imprimir Etiquetas: Todas as etiquetas que foram salvas (no coletor) durante a conferência de preço serão impressas, utilizando a impressora configurada no servidor (na janela de configuração). Este menu funciona apenas com o coletor conectado. Para que as etiquetas sejam lidas nesta função o arquivo de etiquetas não pode ter sido gerado anteriormente, pois neste caso entende-se que a impressão ocorrerá com a transferência deste arquivo. É possível imprimir as etiquetas pelo IC acessando **Estoque → Etiquetas → Importar** e importar o arquivo descarregado pelo coletor.

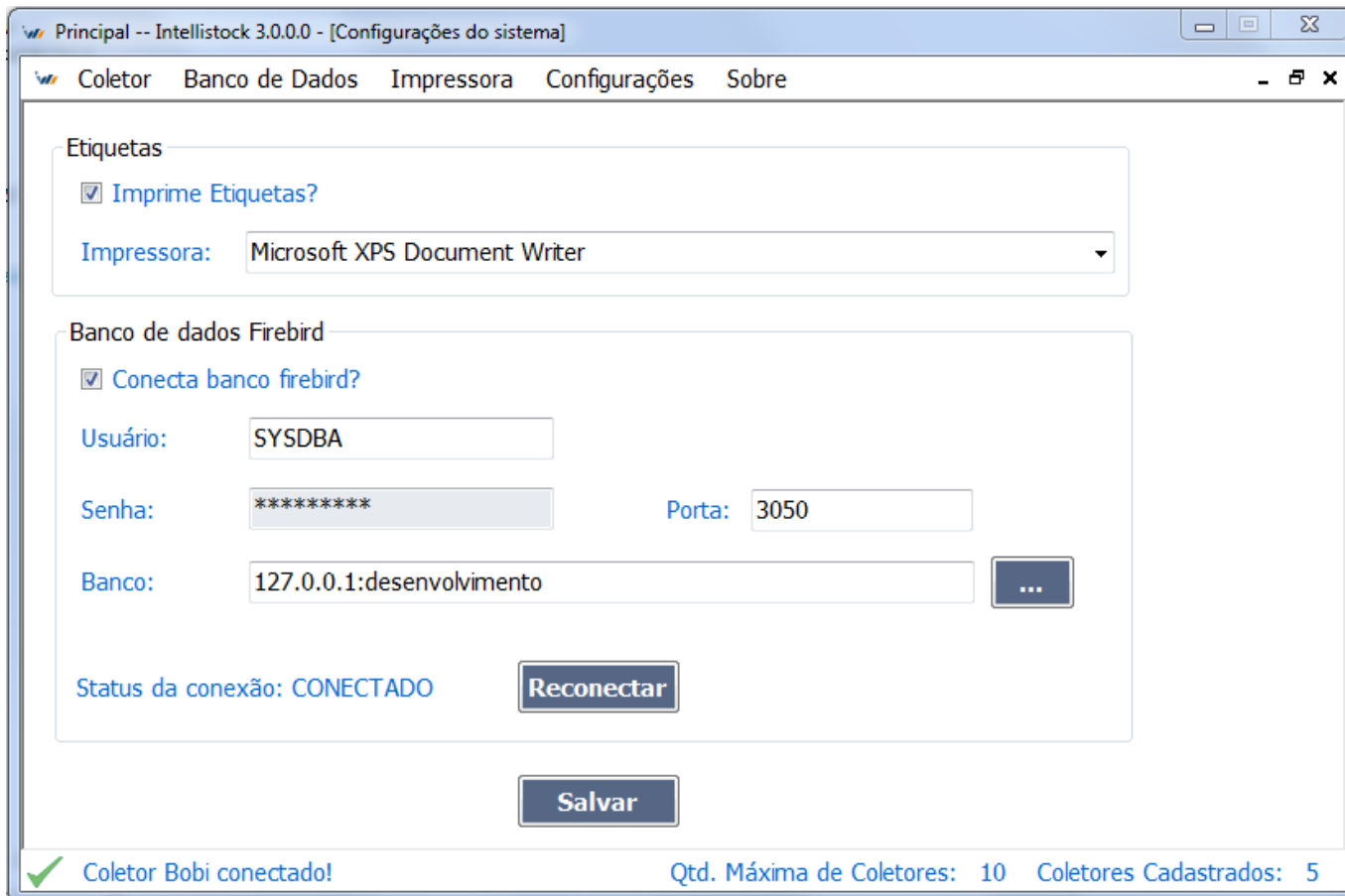
Após executada a impressão das etiquetas, é gerado um arquivo das etiquetas impressas que é salvo na pasta definida nas configurações do coletor, e em seguida o banco de dados do coletor será atualizado sem etiquetas para imprimir.



Menu de edição e impressão de etiquetas.

Configurações

Este menu abre uma janela com as configurações relacionadas a conexão com o banco Firebird, servidor de conexão com o coletor e escolha da impressora caso esteja habilitado.



Configurações do sistema.

As configurações são:

- **Imprimir Etiquetas:** Se habilitado o campo “Impressora” permite a escolha de impressoras instaladas no computador onde o programa “Desktop” está sendo executado, permite também a impressão automática das etiquetas ao descarregar um arquivo ou receber a solicitação do coletor pela rede;
- **Servidor de Licenças:** Endereço IP de onde se encontra o aplicativo servidor de licenças;
- **Porta Servidor de Licenças:** Porta em que o servidor de licenças está esperando conexões;
- **Porta Servidor de Arquivos:** Porta no qual o servidor (“Desktop”) receberá as conexões via rede, qualquer porta poderá ser usada desde que não esteja em uso. Caso a porta esteja em uso ao executar o programa será exibido um erro na janela do servidor;
- **Conecta banco Firebird:** Se habilitado os campos de configuração do servidor ficarão habilitados, o banco é referente ao banco utilizado pelo Intellicash por conter informações dos produtos;
 - **Usuário:** Usuário que irá ser utilizado na conexão;
 - **Senha:** Senha utilizada na conexão;
 - **Porta:** Por padrão a porta 3050 é a utilizada pelo Firebird, não há necessidade de alterar esta porta a não ser que o servidor esteja sendo executado em outra porta;
 - **Banco:** Endereço do banco, pode ser localizado na própria máquina ou na rede;
 - **Status da conexão:** Exibe o status atual de conexão com o banco, caso o usuário tenha feito alguma alteração é necessário clicar no botão “Reconectar”;

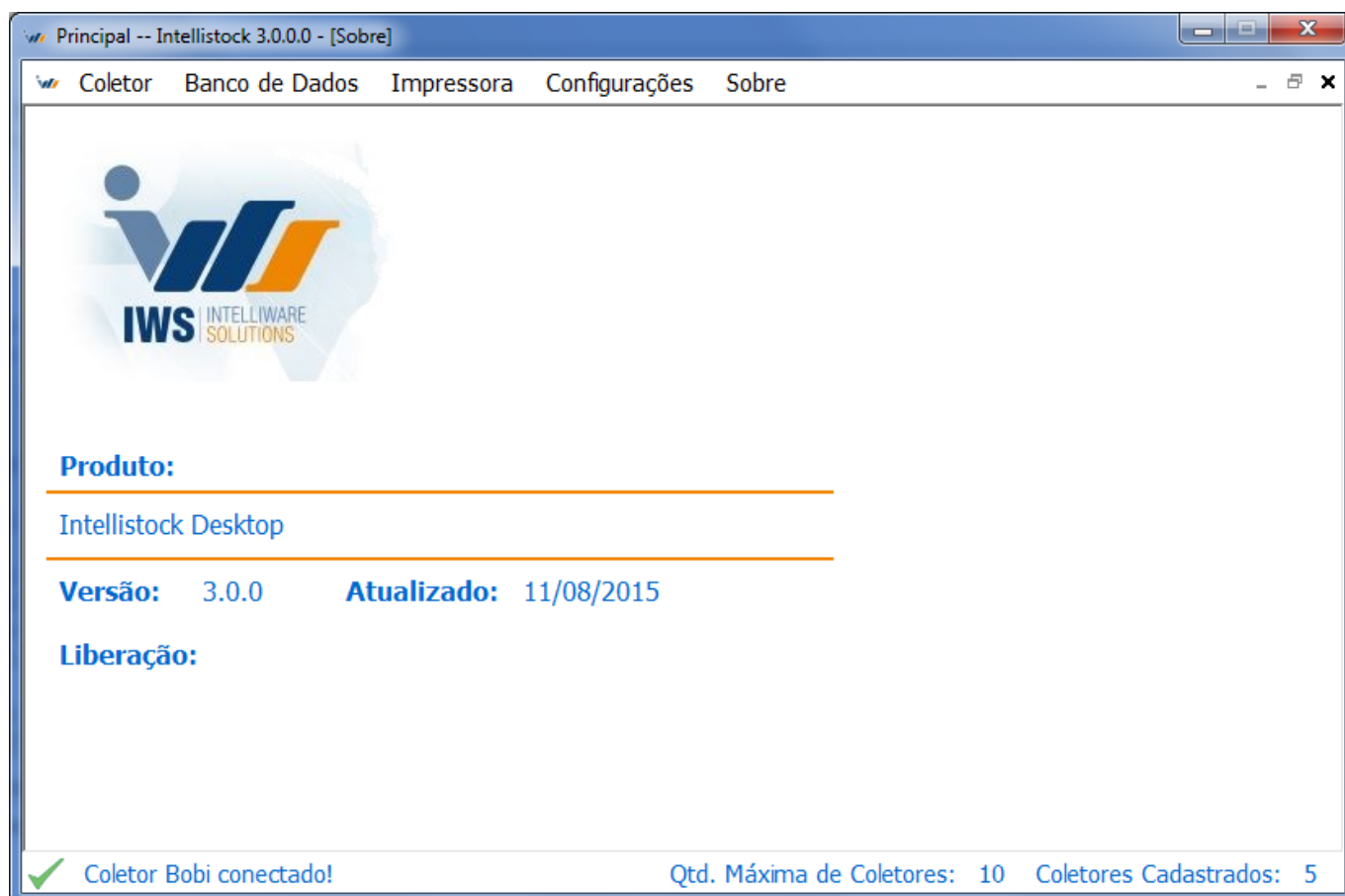
Existem três botões utilizados nesta tela que são:

- **“...”** : Abre uma janela para busca do arquivo do banco de dados caso a mesma esteja no computador, para arquivo de banco de dados em outra máquina é preciso utilizar outra formatação para que seja possível a conexão (EX.: 192.168.0.1:ALIAS_BANCO);

- Reconectar: Este botão só é habilitado quando o botão “Salvar” é pressionado;
- Salvar: Botão responsável por salvar todas as configurações modificadas e de habilitar o botão “Reconectar” para utilização;

Sobre

Exibe o logotipo do fornecedor, nome do produto, a versão, e a data da atualização.



Registros do servidor

Esta parte do programa “Desktop” possui dois componentes:

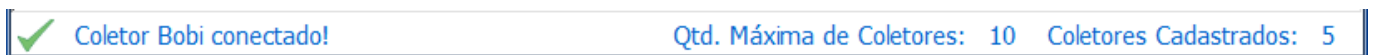
- Campo de informações: Todas as informações relacionadas ao servidor são exibidas neste campo, desde de consultas até os erros gerados durante sua utilização juntamente dos coletores conectados a ele. A barra de rolagem acompanha as últimas mensagens;
- Botão Fechar janela: Esconde a janela do servidor, para que não seja exibida para o usuário;



Janela de informações do servidor.

Rodapé

No campo de rodapé são exibidas informações de conexão com os coletores.

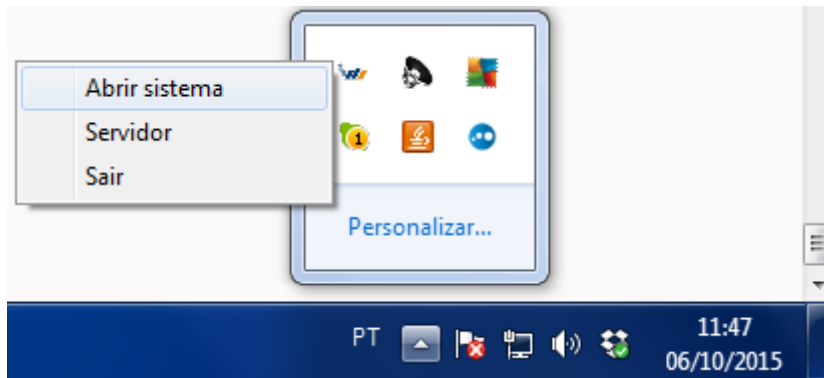


Rodapé.

Ícone do relógio

O ícone perto do relógio possui apenas duas funcionalidades:

- Abrir sistema: Abre a “Tela principal” do sistema;
- Servidor: Abre a janela de informações do “Servidor” (conexões de coletores recebidas, consultas realizadas, arquivos recebidos pelo servidor, erros de rede);
- Sair: Pergunta ao usuário se ele gostaria de fechar o sistema, caso sim todas as janelas abertas e o ícone são fechados.



Menu de opções do sistema no ícone ao lado do relógio do Windows.

Coletor

Login

Ao iniciar o programa uma tela de login é exibida onde há dois botões para navegação entre usuários e um campo de texto para inserção da senha. O usuário e senha são alimentado no banco de dados pelo desktop na função **“Banco de Dados → Atualizar Estruturas”**. O cadastro de usuários é realizado no IntelliCash (IC). Para saber mais acesse o link do manual correspondente: ->

Caso o banco de dados do coletor não possua as tabelas necessárias para a nova versão uma mensagem será exibida solicitando a atualização.



Após a atualização a tela de login aparecerá normalmente.

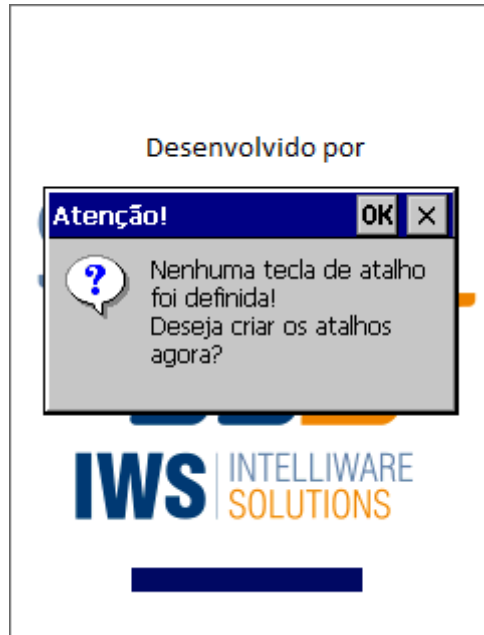


Caso não haja nenhum usuário cadastrado no lugar do nome aparece o texto **“Sem Usuários...”**. Para isso é necessário atualizar as estruturas do banco, ou cadastrar usuários no IC e depois atualizar as estruturas do coletor.

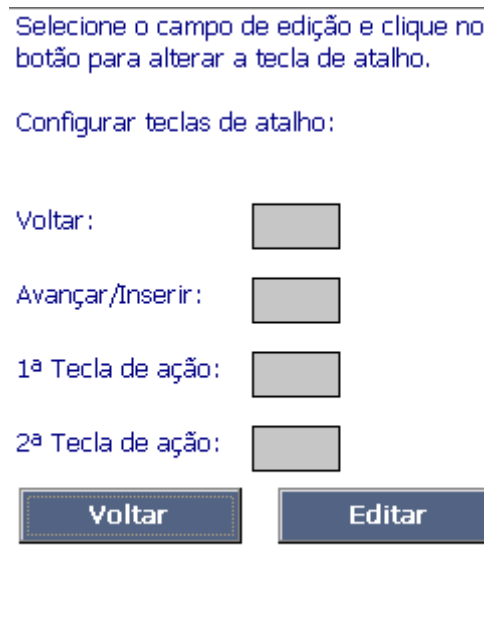


Teclas de Atalho

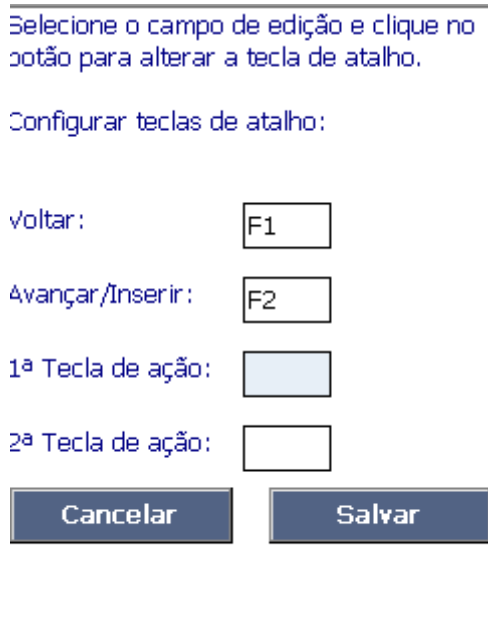
Após o login realizado, durante a inicialização é possível que o programa exiba uma mensagem para configurar teclas de atalho. Estas teclas de atalho são armazenadas no arquivo “configkeys.cfg” na pasta do programa no coletor de dados. O usuário pode, ou não, configurar as teclas de atalho assim que iniciar o programa, caso o usuário não queira configurar em um determinado momento, ao abrir o programa novamente a mensagem será exibida novamente ou o usuário pode configurar na janela de configuração de teclas, acessada na janela de configurações.



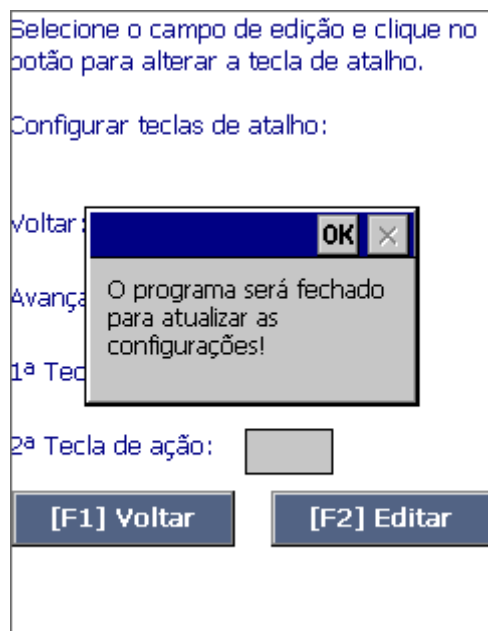
Mensagem de atalhos de teclas não configurados.



Janela de configuração de atalhos.



Janela de configuração de atalhos, com atalhos já definidos.

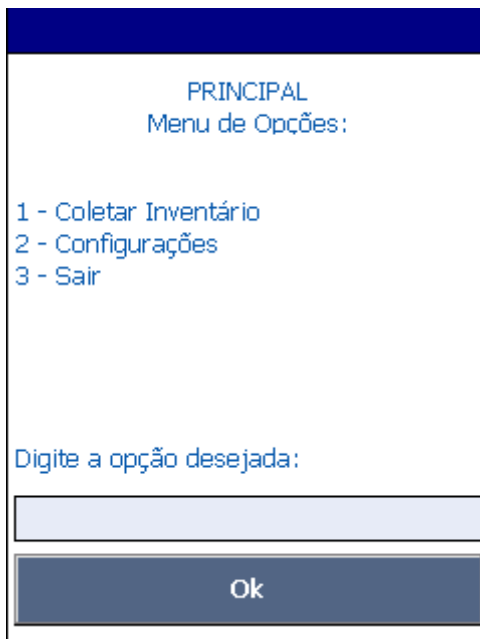


Mensagem de aviso para o usuário.

Painel de Menu Principal

Tela de menu principal do sistema, nela é possível acessar todas as outras funcionalidades habilitadas na configuração antes da instalação do sistema, se nenhum módulo padrão for definido, esta será a primeira tela a ser exibida. As seguintes opções estão disponíveis por padrão:

- 1 - Coletar Notas: Navega para o menu do módulo de coleta de notas de entrada;
- 2 - Coletar Inventário: Navega para o menu do módulo de coleta de inventários;
- 3 - Controle de preços: Navega para o menu do módulo de controle de preços;
- 5 - Configurações: Navega para tela de configurações onde o usuário pode definir diversas opções;
- 6 - Sair: Fecha o sistema;



Menu principal do sistema.

Controle de Notas de Entrada

Tela de Menu

Tela de menu para leitura de notas de entrada. Possui quatro opções:

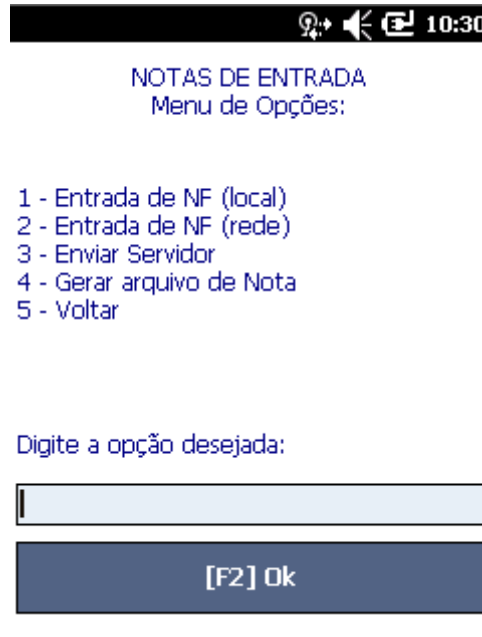
- 1 - Entrada de nota: Navega para a interface de “Entrada de Nota” onde pode ser inserido uma nova nota ou carregar uma nota já inserida;
- 2 - Transmitir Arquivo: Abre uma janela para que o usuário selecione a data das notas que serão inseridas em um arquivo XML e enviadas ao servidor do sistema da rede sem fio, onde o coletor está conectado, caso o arquivo de notas não tenha sido enviado com sucesso, para o servidor, o arquivo apenas permanece na pasta do programa, no coletor de dados, para ser descarregado via cabo;;
- 3 - Gerar arquivo de nota: Tem a mesma funcionalidade da opção 2, porém não envia o arquivo gerado e o mesmo é armazenado para ser descarregado via cabo;
- 4 - Voltar: Volta para o menu principal.

Possui apenas um botão:

- Botão Ok: Apenas utilizada para validar a opção digitada e realizar as operações necessárias de acordo com esta opção;

Apenas um campo de entrada:

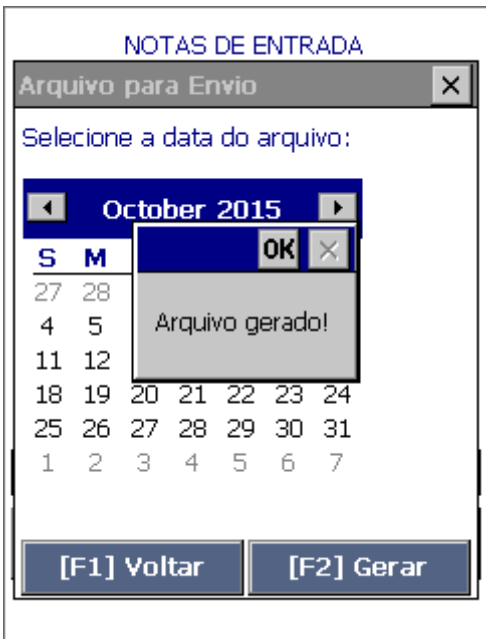
- Opção desejada (campo com fundo amarelo): Utilizada para a entrada do código selecionado pelo usuário.



Menu de notas de entrada.



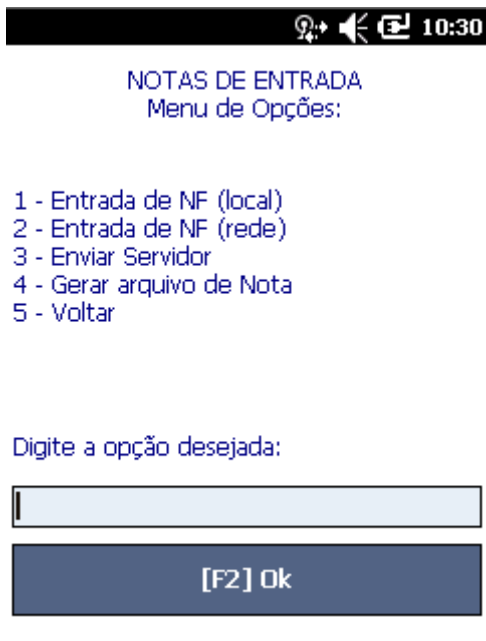
Janela de enviar arquivo.



Janela de arquivo gerado.

Tela de Entrada de Nota

Menu Entrada de Notas



O menu de Entrada de Notas oferece 5 opções das quais serão descritas abaixo.

1- Entrada de NF (Local): Abre a tela de coleta de código do DANFE e/ou dos dados do fornecedor e número da nota. Nesta opção a consulta de produtos ocorre localmente, ou seja, no banco de dados que está no coletor e para isso é necessário manter atualizada a lista de produtos do banco.

2- Entrada de NF (Rede): Inicia como a opção anterior, todavia a consulta dos produtos (itens da nota) são feitas através da rede conectando-se ao desktop e ao banco de dados do IC. Para isso é

necessário estar conectado na mesma rede em que se encontra a aplicação Intellistock desktop.

3- Enviar Servido: Tenta enviar os dados da nota para o computador onde está instalado o IS desktop. Caso isso não seja possível, é gerado então um arquivo que posteriormente pode ser descarregado via cabo USB no computador.

4- Gerar Arquivo de Nota: Gera o arquivo da nota que posteriormente pode ser descarregado via cabo USB no computador.

5- Voltar: Volta ao menu principal.

Interface

Tela para entrada de nota. Os dados da nota podem ser digitadas ou feitas por leitura do código de barras do DANFe. Possui três campos de entrada que são:

- Código de barras: Utilizado com os dados capturados pelo leitor do código de barras do dispositivo móvel, neste caso o código de barras contido no DANFe. Se realizado ao término da leitura do código de barras os campos de CNPJ/CPF e Número da Nota serão preenchidos automaticamente. Pode ser digitado manualmente porém está sujeito a erros do operador;
- CNPJ da Nota: Pode ser preenchido manualmente ou então preenchido automaticamente depois de uma leitura do código de barras válido de um DANFe, este campo aceita tanto CNPJ como CPF;
- Número da Nota Fiscal: Assim como o campo de CNPJ pode ser preenchido manualmente ou preenchido automaticamente após leitura do código de um DANFe.

Possui dois botões, que são:

- Botão Voltar: Volta para o menu da tela de notas;
- Botão Avançar: Avança para a próxima tela e assim inicia a leitura de itens de uma nota relacionado ao número e CNPJ/CPF da mesma. A navegação para próxima tela só ira ocorrer caso o CNPJ/CPF sejam válidos e, no caso de leitura do código de barras, se o código lido for válido;

É obrigatório a inserção de um CNPJ/CPF e um número de nota para avançar para a próxima tela, a leitura do código de barras do DANFe é opcional.

Código de Barras Nota:

CNPJ da Nota:

Número Nota Fiscal:

[F1] Voltar [F2] Avançar

Campos da nota de entrada vazios.

Código de Barras Nota:

CNPJ da Nota:

Número Nota Fiscal:

[F1] Voltar [F2] Avançar

Campos da nota de entrada preenchidos.

Código de Barras Nota:
06000340550010003894111111022062

CNPJ da Nota:
658085

Númer
000389

CNPJ ou CPF Inválido!

[F1] Voltar [F2] Avançar

Campo com tamanho incorreto.

Tela de Entrada de Itens da Nota

Interface

Tela para entrada de itens da nota baseada no seu código EAN. Possui três campos para entrada de dados que são:

- Código: Leitura do código EAN do item, pode ser digitado ou lido pelo leitor de código de barras do aparelho, caso o tamanho do código digitado/lido for menor que 13 ele completa com zeros a esquerda;
- Qtde. : Inserção da quantidade que o usuário gostaria de inserir, ela pode ser soma (padrão) ou substituição;
- Data de Validade: A data de validade pode ser exibida, ou não, caso o usuário tenha habilitado na configuração. O usuário insere a data manualmente seguindo o padrão DD/MM/AAAA, não é necessário digitar o caractere '/', o mesmo é inserido automaticamente. Se a data for inferior ao dia atual uma mensagem sobre a data do vencimento estar ultrapassada é exibida mas a leitura é salva normalmente.

Existem três botões de ação que podem ser utilizados pelo usuário:

- Finalizar: Finaliza a nota atual e volta para a janela de inserção de nota;
- Inserir: Insere e associa o item lido junto da nota, já cadastrada no passo anterior, realizando todas as validações definidas no sistema;
- Produtos Nota: Avança para a tela de visualização dos itens já inseridos na nota.

Os demais campos são apenas para visualização dos dados digitados. Se o código não existir é solicitado para que o usuário leia novamente o produto para confirmar sua inserção, será exibido apenas o código EAN e a quantidade inserida. Se o código inserido existir, no banco de dados ou no servidor (caso configurado) a descrição do produto mais as informações que foram digitadas serão exibidas na própria tela, conforme imagem abaixo:

Código: Qtde:

Descrição:

Validade:

Código: Qtde:

Data de Validade:

Produtos Nota

[F1] Finalizar [F2] Inserir

Janela de inserção de produto.

Se o produto já estiver sendo inserido, irá ser exibido uma janela para que o usuário possa alterar ou cancelar a alteração da quantidade do produto:

Código: Qtde:

7896090400041 41

Descrição:

S
B

ATENÇÃO!

O código: 7896090400041 já foi inserido
Qtde:41
Deseja alterar seus dados?

Yes No

Produtos Nota

[F1] Finalizar [F2] Inserir

Alteração de quantidade de produto já inserido.

Produtos da Nota Fiscal

Interface

Tela com o objetivo de mostrar todos os itens que já foram inseridos durante a inserção da nota fiscal de entrada. Nesta janela é exibido o código lido, quantidade digitada e, se configurado, data de validade do produto digitada. Esta tela possui um campo para entrada:

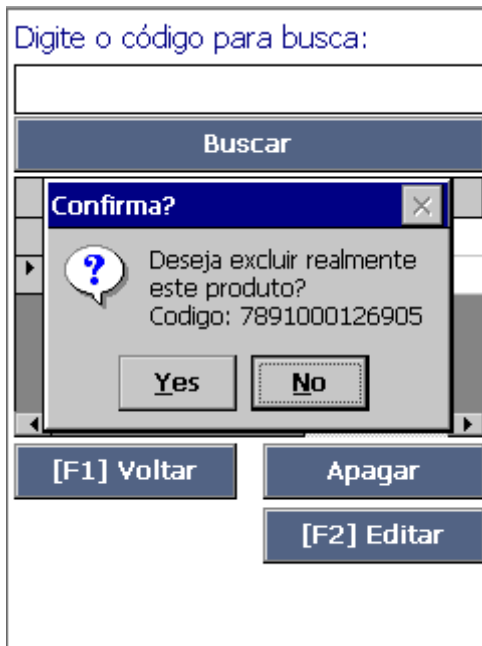
- Código de busca: O usuário pode utilizar o campo para buscar, através do código EAN, um produto já inserido. Caso o código digitado não esteja completo (EX: 123) ele completará o restante do código com zeros a esquerda (EX: 000000000123);

Possui quatro botões que podem ser utilizados na tela, são eles:

- Botão buscar: Tem como atalho a tecla ENTER do dispositivo móvel, ele realiza a busca de qualquer código EAN digitado no campo “código de busca”;
- Botão voltar: Ao pressionar o botão, o usuário volta para a interface de Inserção de Itens na nota fiscal aberta;
- Botão apagar: O botão, quando pressionado, é responsável por apagar o registro selecionado na tabela de códigos dos registros já salvos, caso não tenha nenhum registro selecionado o sistema não emite nenhum retorno;
- Botão editar: Tem como atalho a tecla F2 do dispositivo móvel, com um registro selecionado ela volta para interface de “Inserção de Itens” com os campos já preenchidos porém com a possibilidade de alteração apenas da quantidade e data de validade, caso configurado para tal.

	Código	Quantidade
▶	7896090400041	41
	7891000126905	5

Janela dos itens da nota.



Mensagem de confirmação de exclusão do produto.



Janela de edição de quantidade do produto.

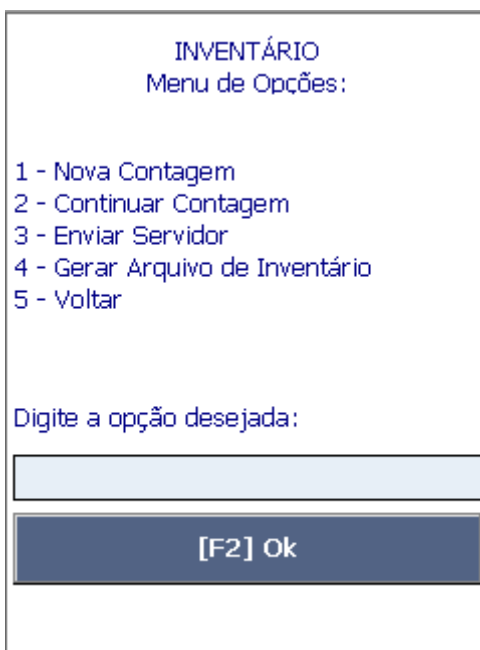
Inventário

Menu

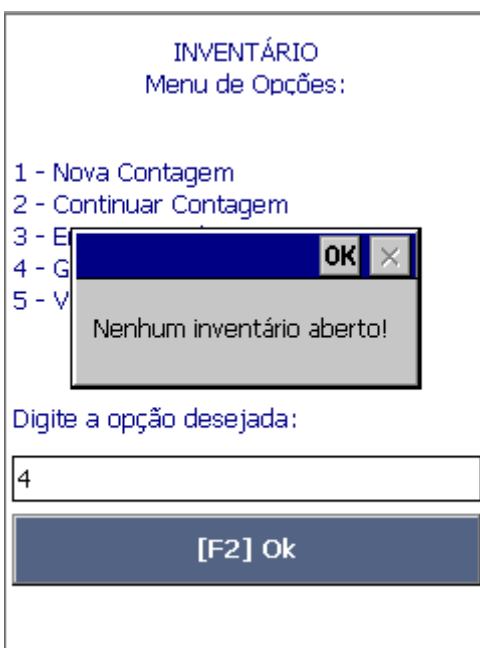
Interface

Assim como a tela de menu do controle de Notas, tem o mesmo funcionamento de validação e entrada, apenas modificando suas opções que são:

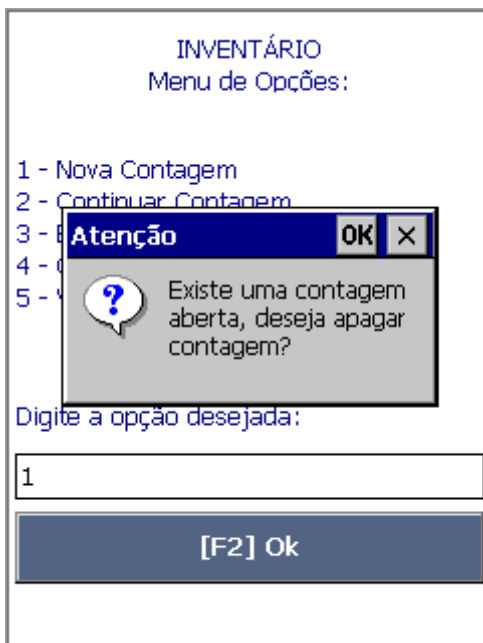
- 1 - Nova contagem: Navega para interface de inserção de itens em um inventário novo, caso exista um inventário aberto ele avisa e pergunta se o usuário deseja fechar o inventário atual (gerando um arquivo com os produtos já lidos e com uma nomenclatura diferente);
- 2 - Continuar contagem: Não realiza nenhuma validação e navega para a interface de inserção de itens em um inventário já em andamento;
- 3 - Enviar servidor: Fecha o inventário aberto atual e gera um arquivo com os produtos lidos, e tenta realizar o envio para o servidor, caso o inventário tenha sido enviado com sucesso, para o servidor, ele move o arquivo para uma pasta chamada "enviados" dentro da pasta de instalação do programa, caso dê algum erro durante o envio o arquivo apenas permanece na pasta do programa, no coletor de dados, para ser descarregado via cabo;
- 4 - Gerar arquivo: Apenas gera o arquivo de um inventário aberto na pasta do programa, no coletor de dados;
- 5 - Voltar: Volta para o menu principal do programa.



Menu do inventário.



Tentar gerar arquivo de inventário, com nenhum inventário aberto.



Tentar iniciar um novo inventário com um inventário já iniciado.

Leitura de Inventário

Interface

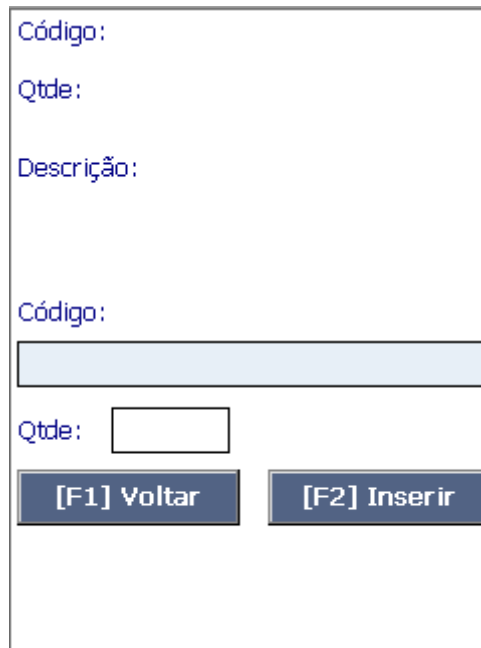
Esta tela é utilizada para a inserção de produtos, cadastrados ou não, e suas quantidades para a criação de um inventário. Possui apenas dois campos de entrada de dados, que são:

- Código: Utilizada para entrada de um código EAN, se o código estiver incompleto ele completa com zeros a esquerda até atingir o tamanho de 13 caracteres;
- Qtde. : Utilizada para entrada de quantidade do produto. Se um código já tiver sido inserido é exibido uma mensagem ao usuário se ele deseja somar ou substituir (de acordo com a configuração) a quantidade já lida.

Além dos campos de entrada existem dois botões:

- Voltar: Volta para o menu de inventário;
- Inserir: Ele realiza as validações dos campos de entrada, realiza a inserção do código na base de dados do sistema e exibe as informações na tela para o usuário.

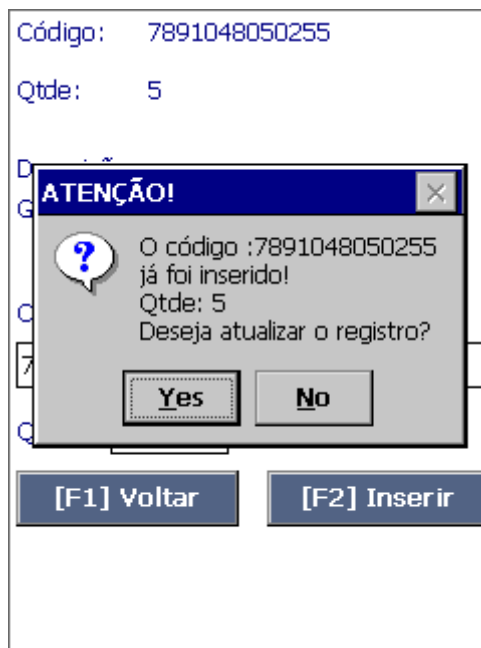
Os demais campos presentes na tela são apenas para informação do usuário.



Código:
Qtde:
Descrição:
Código:
Qtde:
[F1] Voltar [F2] Inserir

Janela de inserção de produto do inventário.

Janela de inserção de produto do inventário, com dados preenchidos.



Código: 7891048050255
Qtde: 5
ATENÇÃO!
O código :7891048050255 já foi inserido!
Qtde: 5
Deseja atualizar o registro?
Yes No
[F1] Voltar [F2] Inserir

Mensagem de confirmação para atualizar o registro já inserido.

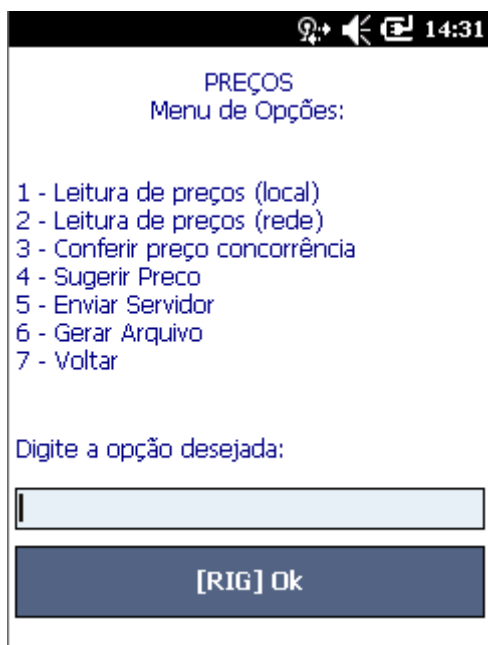
Controle de Preços

Menu

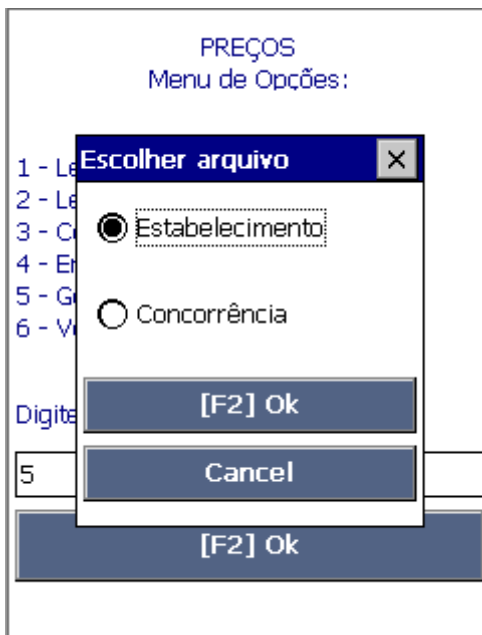
Interface

Esta tela possui as mesmas características que as outras telas de menu. As possíveis opções são:

- 1 - Leitura de preços (local): Navega para a janela de leitura e validação dos preços de produto consultando o bando de dados do coletor;
- 2 - Leitura de preços (rede): Navega para a janela de leitura e validação dos preços de produto consultando o bando de dados do servidor, necessita estar conectado à mesma rede do servidor.
- 3 - Conferir preço concorrência: Navega para a janela de inserção de preços e produtos da concorrência;
- 4 - Sugerir de preços: Envia, ou gera uma relação de produtos e suas respectivas sugestões de preço;
- 5 - Enviar Servidor: Gera um arquivo com os produtos lidos (etiquetas ou preço da concorrência) e tenta realizar o envio para o servidor, caso ocorra algum problema durante o envio, o arquivo gerado permanece na pasta do programa, no coletor para ser descarregado via cabo;
- 6 - Gerar Arquivo: Gera um arquivo contendo a opção selecionada e mantém o arquivo na pasta do programa, no coletor, para que possa ser descarregado;
- 7 - Voltar: Volta para a tela menu principal ou finaliza o programa.



Menu de conferência de preços.



Escolha do arquivo a ser gerado.



Mensagem de sucesso no arquivo gerado.

Leitura de Preços

Interface

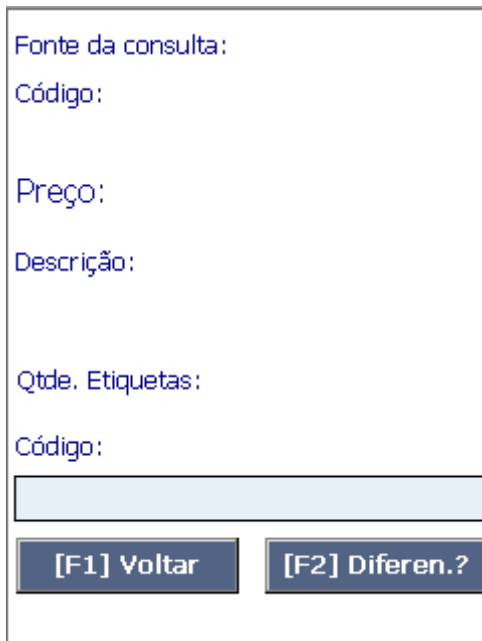
Exibe informações do código EAN lido no campo de entrada "Código", tais como Descrição, Preço, Origem da Consulta(Local, Rede).

Também possui dois botões:

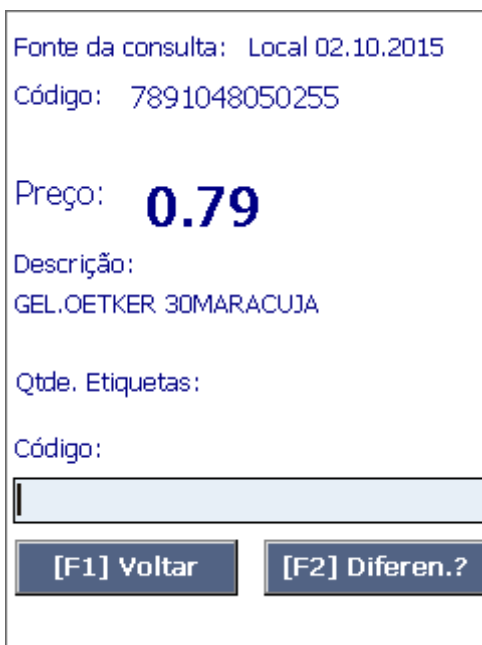
- Botão voltar: Retorna para o menu anterior;

- Botão diferen.: Caso o valor do produto seja diferente o usuário irá utilizar este botão para abrir uma nova janela onde será solicitado a entrada de quantidade de etiquetas novas a serem impressas.

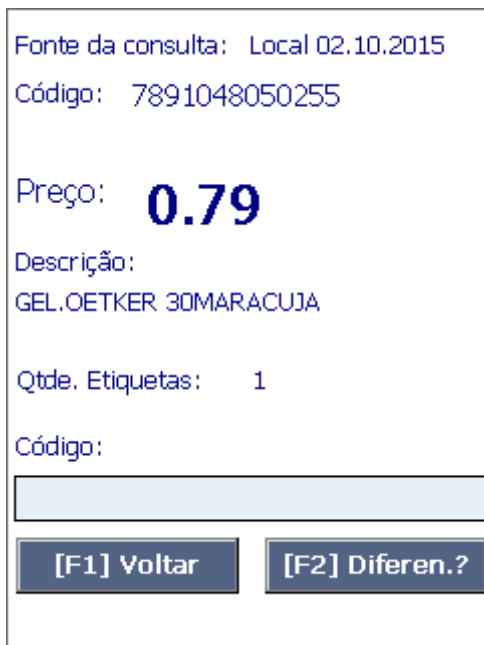
Um dos campos de exibição que merece atenção é o campo **“Fonte da consulta”**, ele exibe a data da última atualização do registro no coletor para consultas locais, ou ainda o texto “Rede wi-fi” caso a consulta seja feita pela rede local.



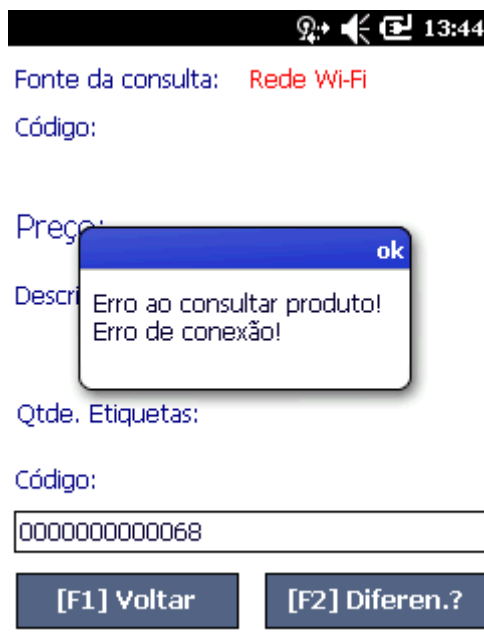
Janela de leitura de código de produto do sistema.



Janela de leitura de código de produto já consultado.



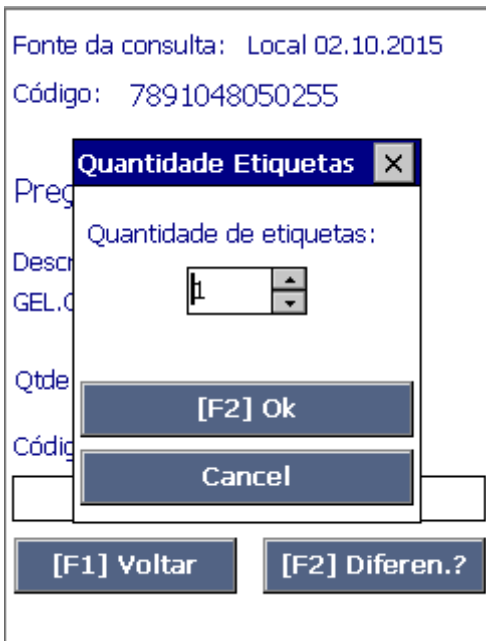
Janela de leitura de código de produto já consultado e com etiquetas inseridas para impressão.



Janela de leitura de código de produto pela rede wi-fi sem conexão.

Seleção de quantidade de etiquetas

Nesta tela o usuário seleciona a quantidade de etiquetas que deseja imprimir posteriormente via cabo ou via wi-fi. Possui apenas uma caixa para seleção de quantidade da etiqueta selecionada e um botão para registrar em um banco no próprio coletor ou enviar o código e quantidade para o servidor/impressora na rede.



Janela de inserção da quantidade de etiquetas a serem impressas.

O funcionamento desta janela depende fundamentalmente da configuração **“Busca dados servidor”** acessível pelo menu **Coletor → Configuração** do IntelliStock Desktop ou nas configurações do coletor.

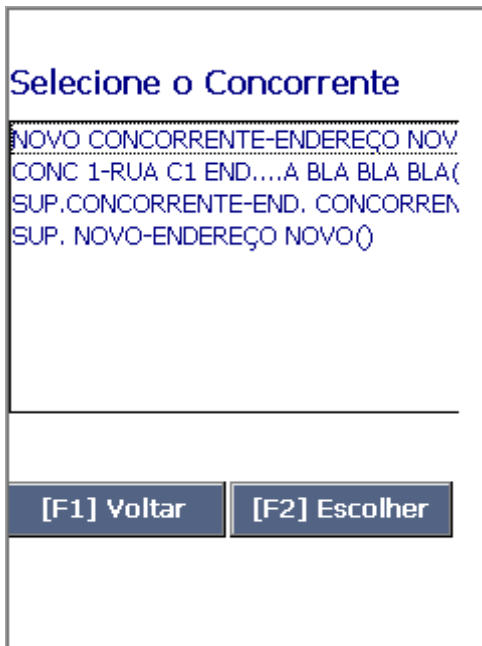
A configuração **“Busca dados servidor”**, quando selecionada, interfere nesta função fazendo com que uma solicitação de impressão seja enviada para o servidor via wi-fi, não existindo assim a criação de um arquivo de etiquetas. Portanto para que seja possível gerar um arquivo de etiquetas a ser enviado para o servidor é preciso desmarcar esta configuração.

Leitura de preços da concorrência

Antes de utilizar esta função é importante atualizar as estruturas de banco de dados conetando o coletor ao computador e utilizar o IS desktop acessando o menu **Banco de Dados → Atualizar Estruturas**. Esta função além de acrescentar os usuários do coletor também acrescenta a lista de concorrentes cadastrados previamente no IC.

Seleção de Concorrentes

Exibe uma lista de concorrentes cadastrados para determinar de onde vem os itens coletados nesta sessão.



Interface

Responsável por salvar as informações do produto, concorrente selecionado, código EAN, preço e id do usuário do coletor. Também possui dois botões:

- Botão voltar: Retorna para o menu anterior;
- Botão inserir: Salva os valores que o usuário informar.

Um dos campos de exibição que merece atenção é o campo "Total coletado", ele exibe a quantidade de itens que foram lidos e salvos.

