

Coleta de Inventários IWS

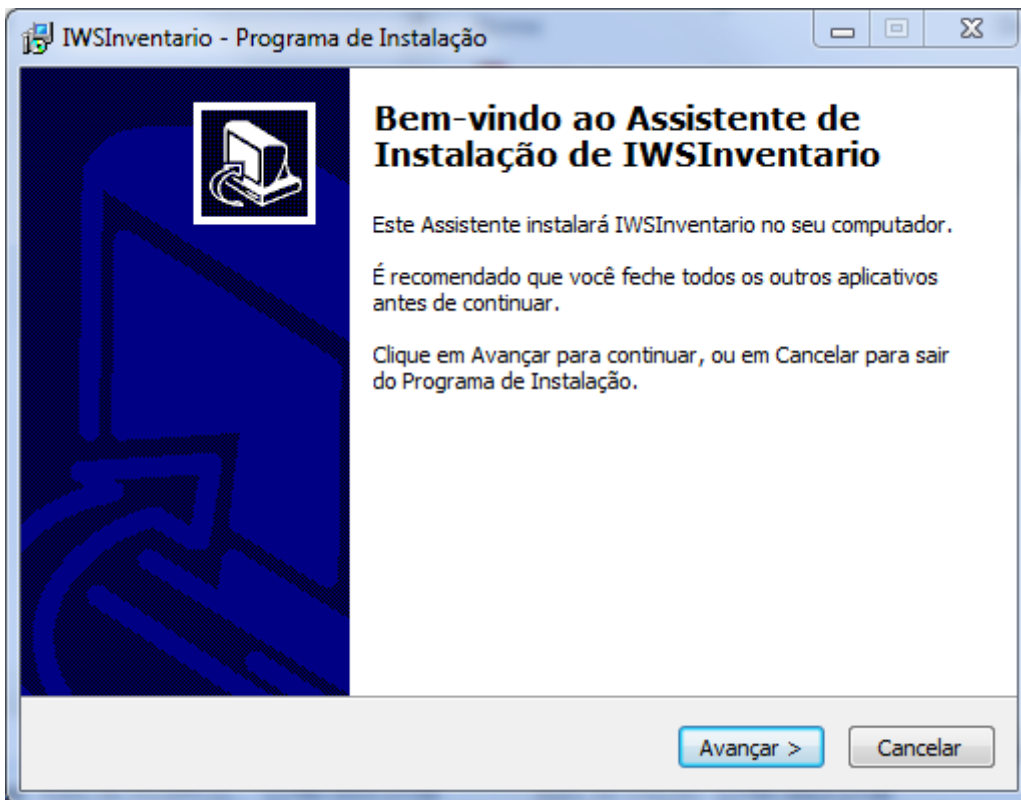


Esta aplicação foi desenvolvida para agilizar e manter a precisão nas coletas de dados durante o processo de inventariamento.

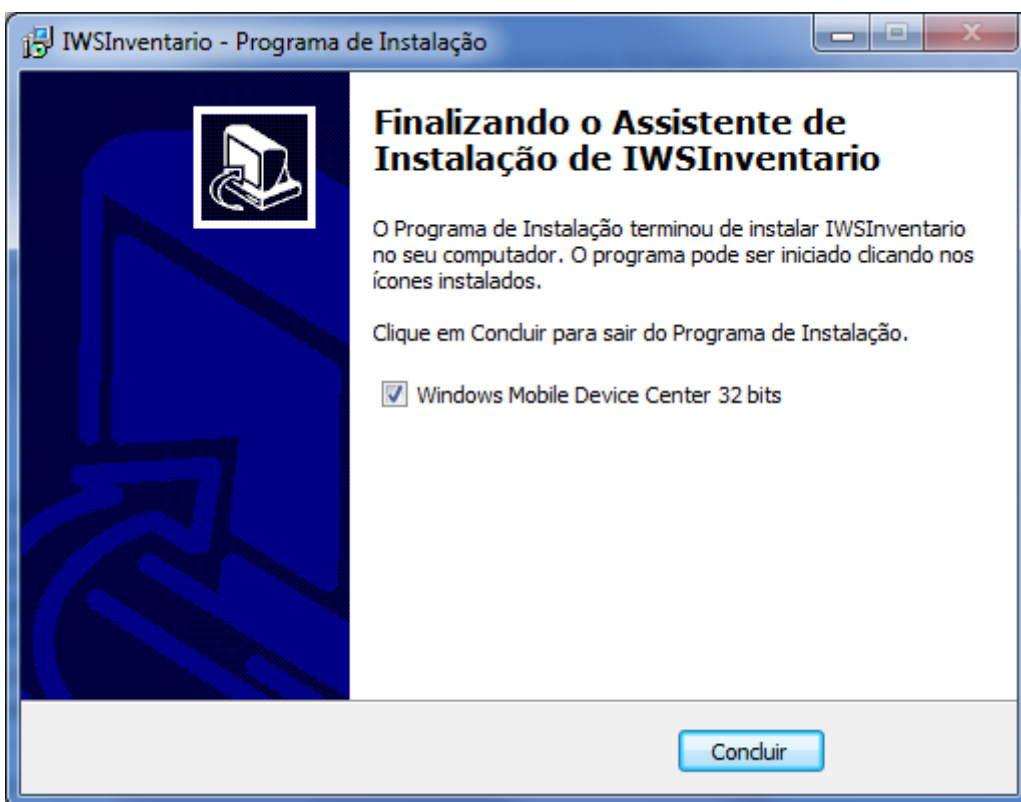
Requer um computador com sistema operacional Windows XP ou superior e coletor de dados com sistema operacional Windows CE 5.0 ou superior.

Instalação

A instalação é um processo simples e rápido. Basta executar o instalador e prosseguir os passos de instalação normalmente.



Antes da instalação terminar será perguntado se deseja instalar o Mobile Device Center, programa responsável pela comunicação entre o coletor e o computador.



Caso o MDC ou o ActiveSync já estejam instalados na máquina, basta desmarcar o checkbox e concluir a instalação.

Desktop

Tela Principal

A tela principal possui 3 partes:

- Menu - menus de acessibilidade;
- Rodapé - rodapé contendo informações necessárias ao usuário;
- Parte central - onde a grande maioria das janelas serão exibidas;



Figura 8 - Janela principal.

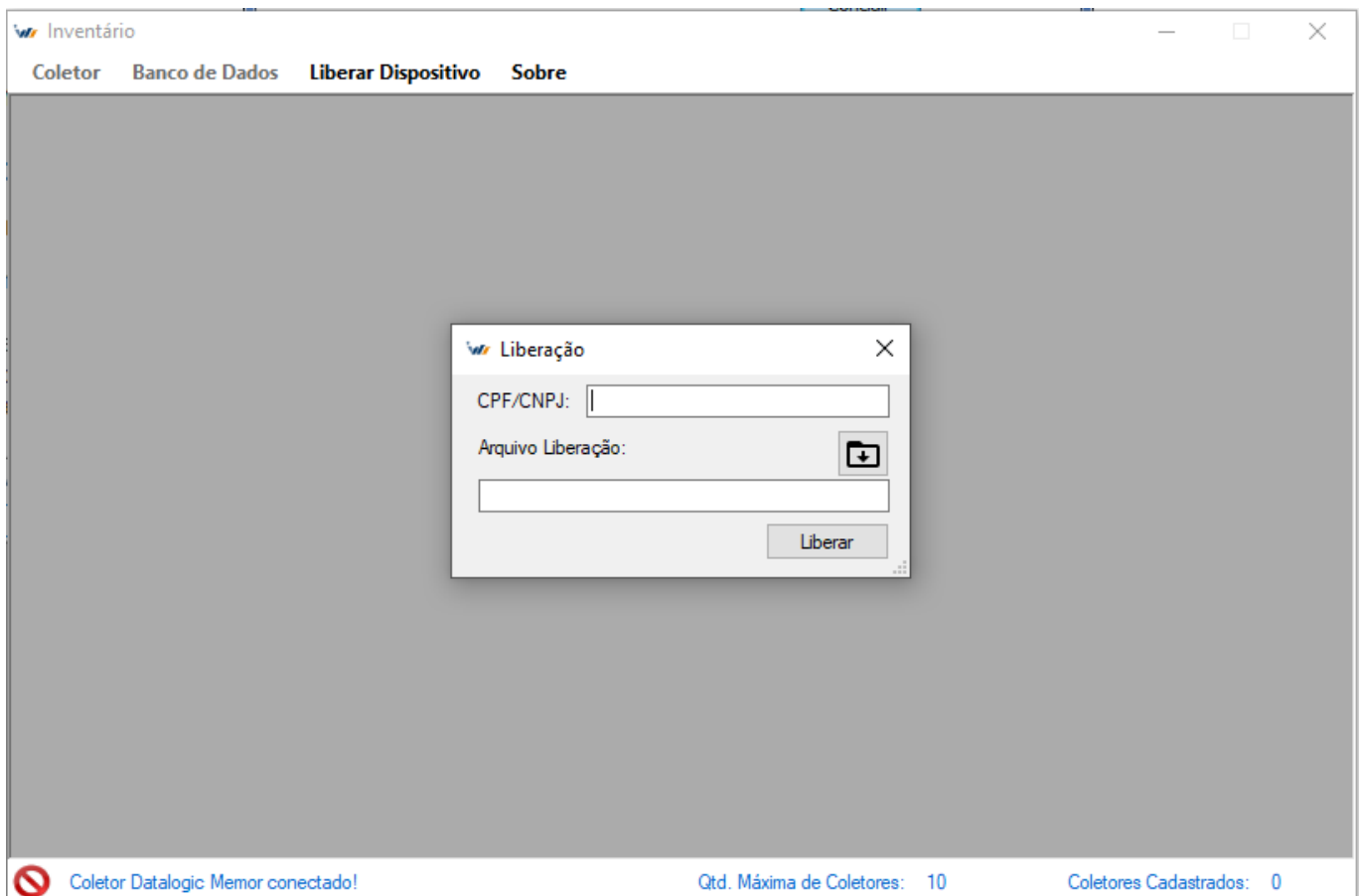
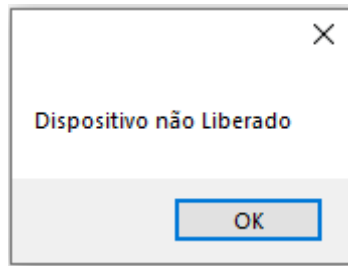
Antes da liberação dos coletores no programa, os menus **Coletor** e **Banco de Dados** ficam desabilitados.

Para proceder com o registro e liberação de um coletor no programa, deve-se acessar o menu **Liberar Dispositivo**.

Esta opção exibe uma janela que solicita o número do documento do cliente e o caminho para o arquivo chave, ditribuído pelo fornecedor.

A liberação irá registrar um dispositivo na janela de **Coletores** do menu **Coletor**. (Pode ser necessário reiniciar o programa para habilitar o menu.)

Os **Arquivos Chave** são nomeados com o número do documento do cliente seguido da extensão ".iws". Esses arquivos são únicos e somente são válidos para o cliente e equipamentos específicos da liberação, ou seja, um novo equipamento requer uma nova chave para ser liberado. Um único arquivo pode conter as chaves de diversos equipamentos.



Após a liberação do dispositivo, é necessário indicar as configurações do mesmo, pelo menu **Coletor** → **Coletores**, pela opção **Editar**. Desse modo será possível prosseguir para a instalação do programa no coletor.

1 Coletor

Este menu possui as seguintes opções:

- **Coletores:** Listagem e cadastro de coletores;
- **Instalar:** Configuração e instalação em um coletor conectado;

- **Configurações:** Configurações padrão ou a configuração do coletor conectado;
- **Criar atalho no coletor:** Cria atalho no desktop do coletor em caso de perda de atalho (cold boot ou perda da configuração);

Descrição mais detalhada de cada janela:

- **Coletores:** Na janela de coletores é possível visualizar todos os coletores cadastrados e realizar buscas, adicionar, remove e editar coletores.

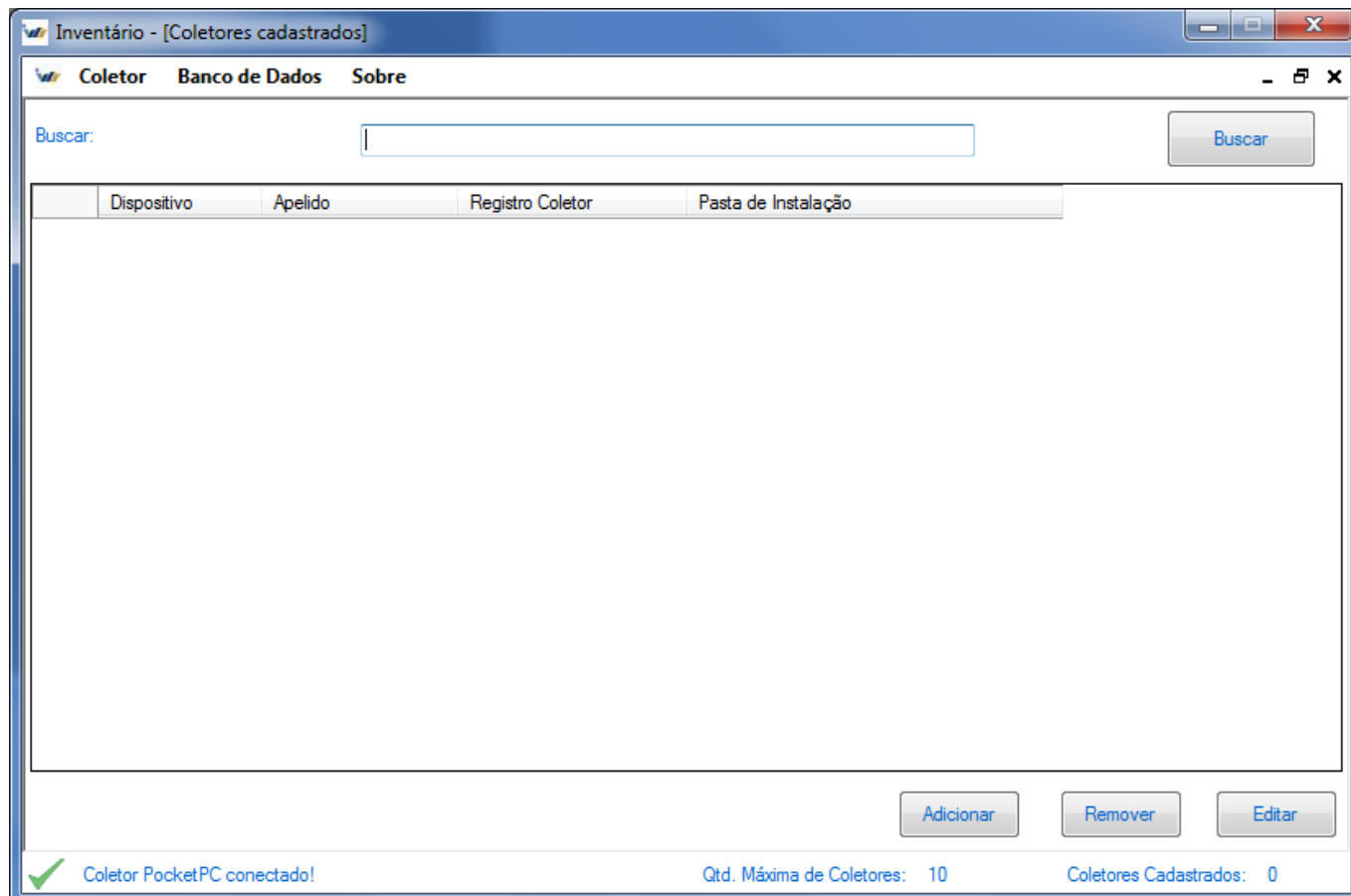


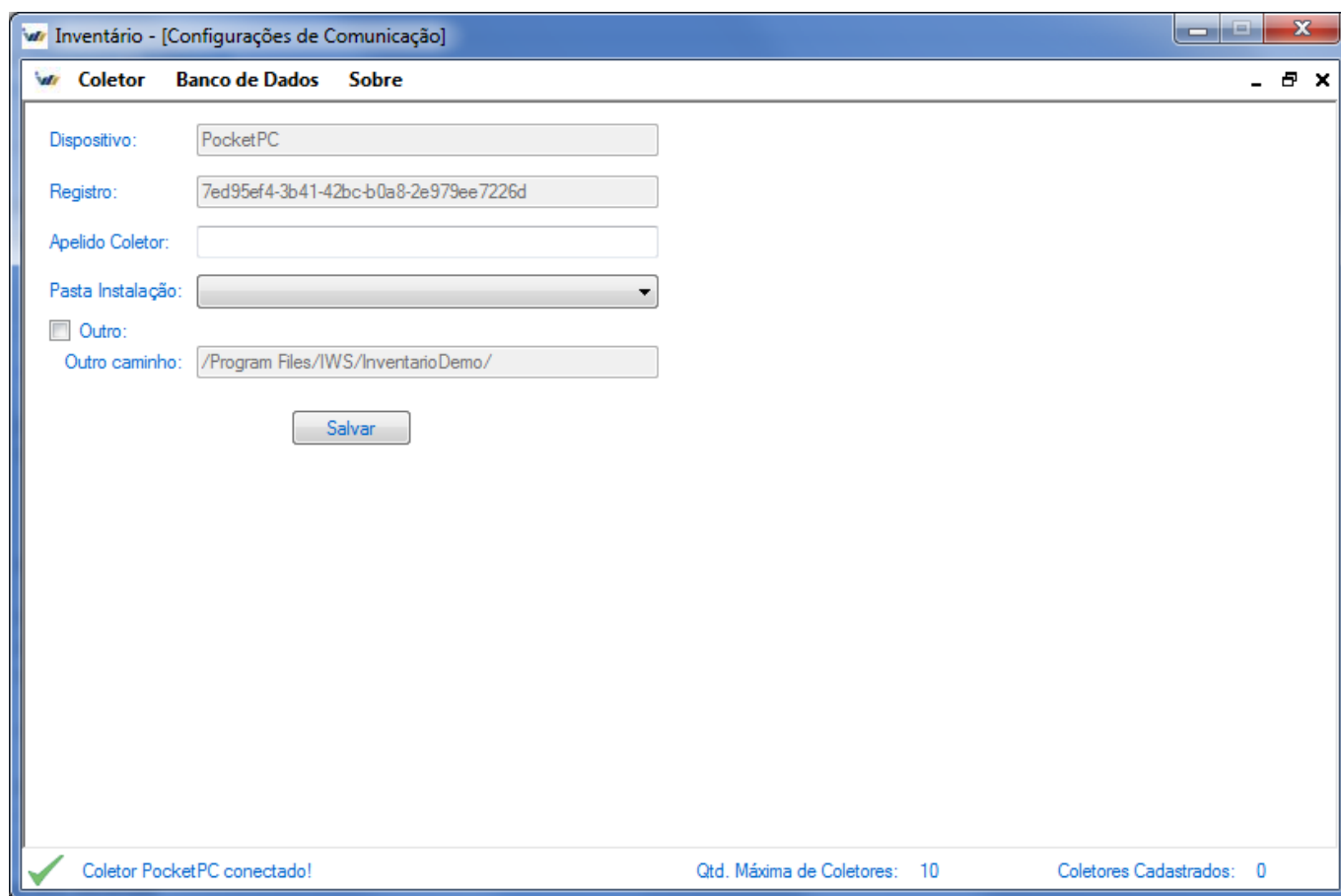
Figura 9 - Janela de listagem dos coletores.

- Existem 4 botões nesta tela:
 - **Buscar:** Realiza a busca de um coletor de acordo com o texto digitado. O texto digitado deve ter o início do que está presente na coluna "Dispositivo" para que a busca seja realizada de forma correta (EX: Para se encontrar um dispositivo Motorola é preciso apenas digitar, por exemplo, "MOTO" e todos os dispositivos que contenham o termo digitado aparecerão, pode ser digitado em Maiúsculo ou Minusculo);
 - **Adicionar:** Exibe a janela de Liberação do Dispositivo para que seja realizado o registro do equipamento conectado ao computador;
 - **Remover:** Abre uma janela de confirmação de exclusão para perguntar se o usuário quer realmente excluir o registro selecionado, caso sim o registro é excluído e a tabela é atualizada;
 - **Editar:** Abre a **Janela de Cadastro** de coletor com os campos preenchidos. As ações só serão completadas quando um coletor estiver conectado ao computador, caso não exista um coletor conectado e ligado ao computador será exibido uma mensagem de erro para o usuário;

Janela de Cadastro

Esta janela exibe informações do coletor conectado no momento ou do coletor selecionado na janela de coletores, possui os seguintes campos:

- **Dispositivo:** Exibe o nome do dispositivo;
- **Registro:** Registro gerado com base no coletor;
- **Apelido Coletor:** Código de referência para o coletor, porque coletores do mesmo modelo podem ter o mesmo nome de dispositivo;
- **Pasta de Instalação:** Caminhos já configurados de acordo com a Fabricante do coletor, para que não haja perda das informações no coletor de dados. Caso o coletor não tenha um desses caminhos seguros, é possível adicionar um caminho marcando o Check "Outro";
- **Check Outro:** Desabilita as opções "Pasta Instalação" e habilita o campo "Outro caminho";
- **Outro caminho:** Caminho onde o usuário pode definir um novo caminho para a instalação no programa, no coletor de dados;



The screenshot shows a software window titled "Inventário - [Configurações de Comunicação]". It has three tabs: "Coletor", "Banco de Dados", and "Sobre". The "Coletor" tab is active. The form contains the following fields:

- Dispositivo:** Text box containing "PocketPC".
- Registro:** Text box containing "7ed95ef4-3b41-42bc-b0a8-2e979ee7226d".
- Apelido Coletor:** Empty text box.
- Pasta Instalação:** Dropdown menu.
- Outro:** A checkbox that is currently unchecked.
- Outro caminho:** Text box containing "/Program Files/IWS/InventarioDemo/".

At the bottom of the form is a "Salvar" button. Below the form, a status bar shows a green checkmark, the text "Coletor PocketPC conectado!", and two statistics: "Qtd. Máxima de Coletores: 10" and "Coletores Cadastrados: 0".

Figura 9 - Janela de configuração do coletor.

Assim que o coletor é salvo, é exibida uma mensagem de pergunta para o usuário, se ele deseja instalar o sistema no coletor configurado.

- **Configurações:** Esta janela funciona de duas formas:
 - 1ª) **Coletor conectado:** As configurações exibidas serão carregadas do arquivo de configurações que está no coletor conectado ao computador;
 - 2ª) **Coletor não conectado:** As configurações exibidas serão carregadas do arquivo que está na pasta "coletor" dentro da pasta do "Desktop";

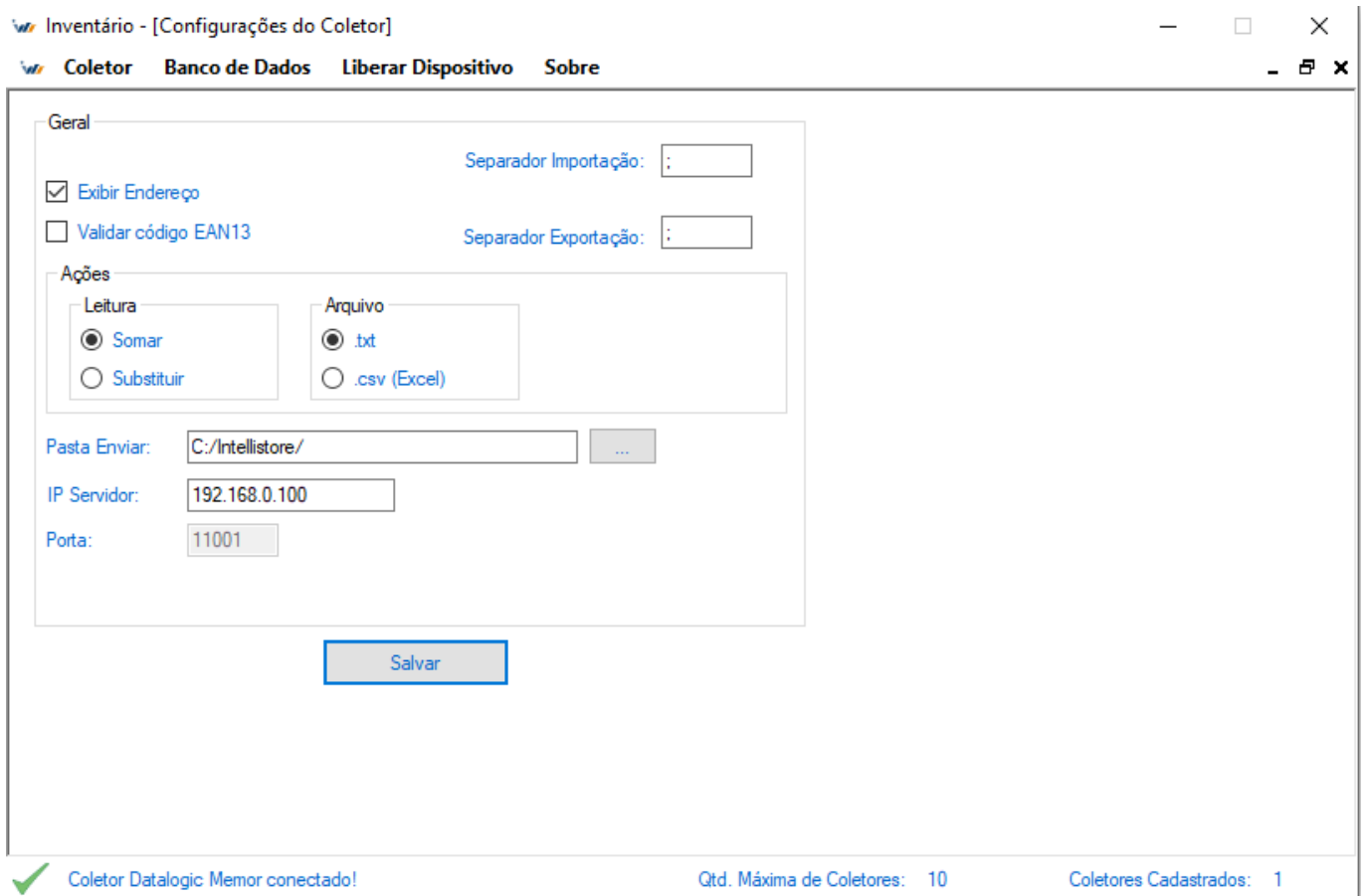


Figura 10 - Janela de configuração do arquivo de configurações do coletor.

• **Instalar:**

- As opções são as mesmas do menu de configuração, exceto por haver um campo para modificar a pasta de instalação:

The screenshot shows a web-based configuration window titled 'Inventário - [Instalação no coletor]'. The window has a menu bar with 'Coletor', 'Banco de Dados', 'Liberar Dispositivo', and 'Sobre'. The main content area is titled 'Defina suas configurações antes de instalar o sistema!'. It is divided into two sections: 'Geral' and 'Instalação'.
In the 'Geral' section, there are checkboxes for 'Exibir Endereço' and 'Validar código EAN13'. To the right are input fields for 'Separador Importação:' and 'Separador Exportação:'. Below these are two columns of radio buttons under the heading 'Ações'. The 'Leitura' column has 'Somar' (selected) and 'Substituir'. The 'Arquivo' column has '.txt' (selected) and '.csv (Excel)'. Below the actions are input fields for 'Pasta Enviar:', 'IP Servidor:' (192.168.0.100), and 'Porta:' (11001).
The 'Instalação' section has a text input for 'Caminho do Coletor:' containing '/BACKUP/IWS/Inventario/' and an 'Editar' button. Below it is a dropdown menu for 'Módulo Padrão:' set to 'Nenhum'. A large 'Instalar' button is centered at the bottom of the configuration area.
At the bottom of the window, a status bar shows a green checkmark, the text 'Coletor Datalogic Memor conectado!', 'Qtd. Máxima de Coletores: 10', and 'Coletores Cadastrados: 1'.

Figura 11 - Janela de configuração de instalação do coletor, parte superior.

2 Banco de Dados

Este menu possui as seguintes opções:

- **Inserção/Edição;**
- **Limpar Dados;**
- **Exibir Dados;**

As opções serão mais detalhadas a seguir:

- **Inserção/Edição:** Assim como a janela de Configurações no menu Coletor, esta janela também funciona de duas formas:
 - 1ª) **Coletor conectado:** Com o coletor conectado é aberta uma janela de status de transferência que exibe ao usuário que o banco de dados, do coletor de dados, está sendo transferido do coletor de dados para o "Desktop";
 - 2ª) **Coletor não conectado:** Com o coletor desconectado o banco de dados aberto é o que está contido na pasta "coletor" dentro da pasta do programa "Desktop".

A janela permanece a mesma para as duas situações. Como pode ser visualizada nas imagens abaixo:

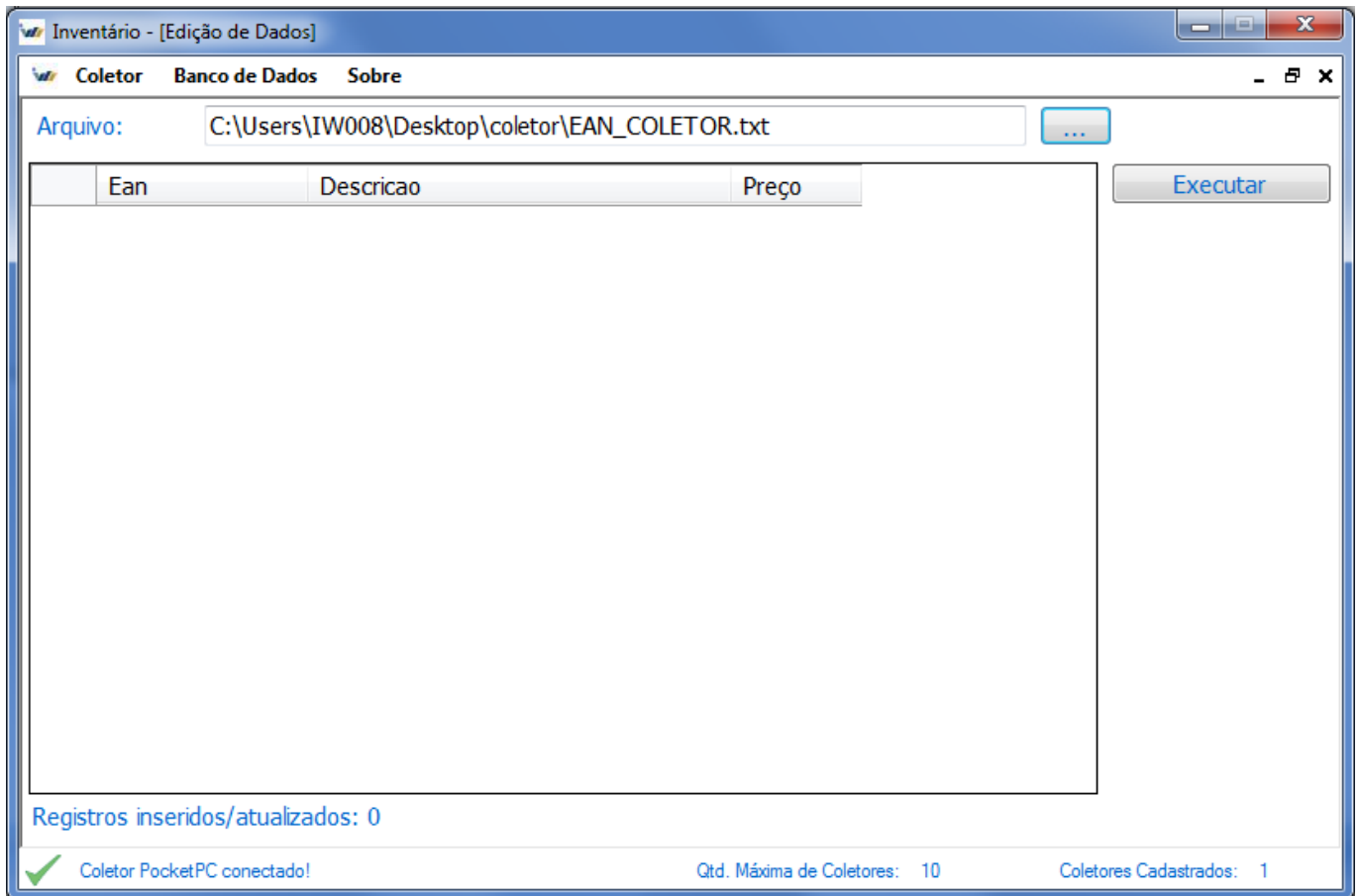


Figura 13 - Janela de inserção de arquivo de produtos.

Existem três campos que o usuário pode interagir:

- **Campo Arquivo:** Campo de texto onde será exibido o caminho do arquivo selecionado ou o usuário poderá digitar o caminho e arquivo que ele quiser;
- **Botão "...":** Abre uma janela para buscar o arquivo que o usuário deseja importar, o arquivo deve ter a extensão ".txt";
- **Botão Executar:** Ao ser pressionado o arquivo selecionado é processado e caso tudo ocorra de forma correta os dados serão exibidos na tabela ao lado, se for o 1º caso (Coletor conectado) logo após o término da inserção/edição dos dados, o arquivo do banco de dados será enviado para o coletor.
- **Limpar Dados:** Nesta janela é exibido as opções de exclusão do banco de dados;
- **Produtos:** Apaga todos os registros de produtos;

Apenas estas opções são liberadas para o usuário executar pois os dados referentes a Inventário e Etiquetas são apagados sempre que descarregados via rede ou quando os arquivos são gerados no coletor de dados.

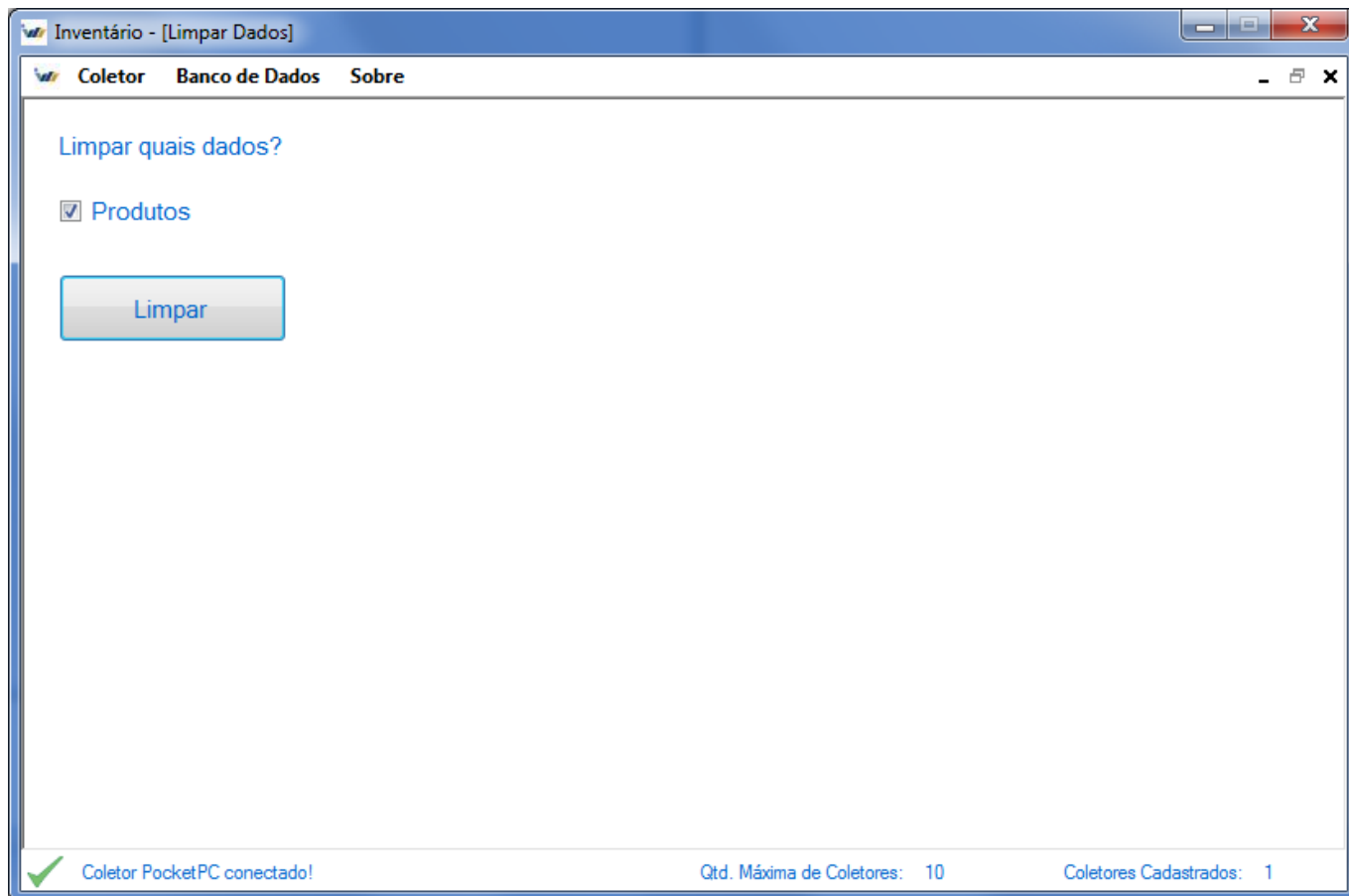


Figura 15 - Janela de remoção de registros.

- **Exibir Dados:** Esta janela é similar a janela "Inserção/Edição" porém no lugar do arquivo de inserção existe um campo para realizar a busca de um determinado registro contido no banco de dados.

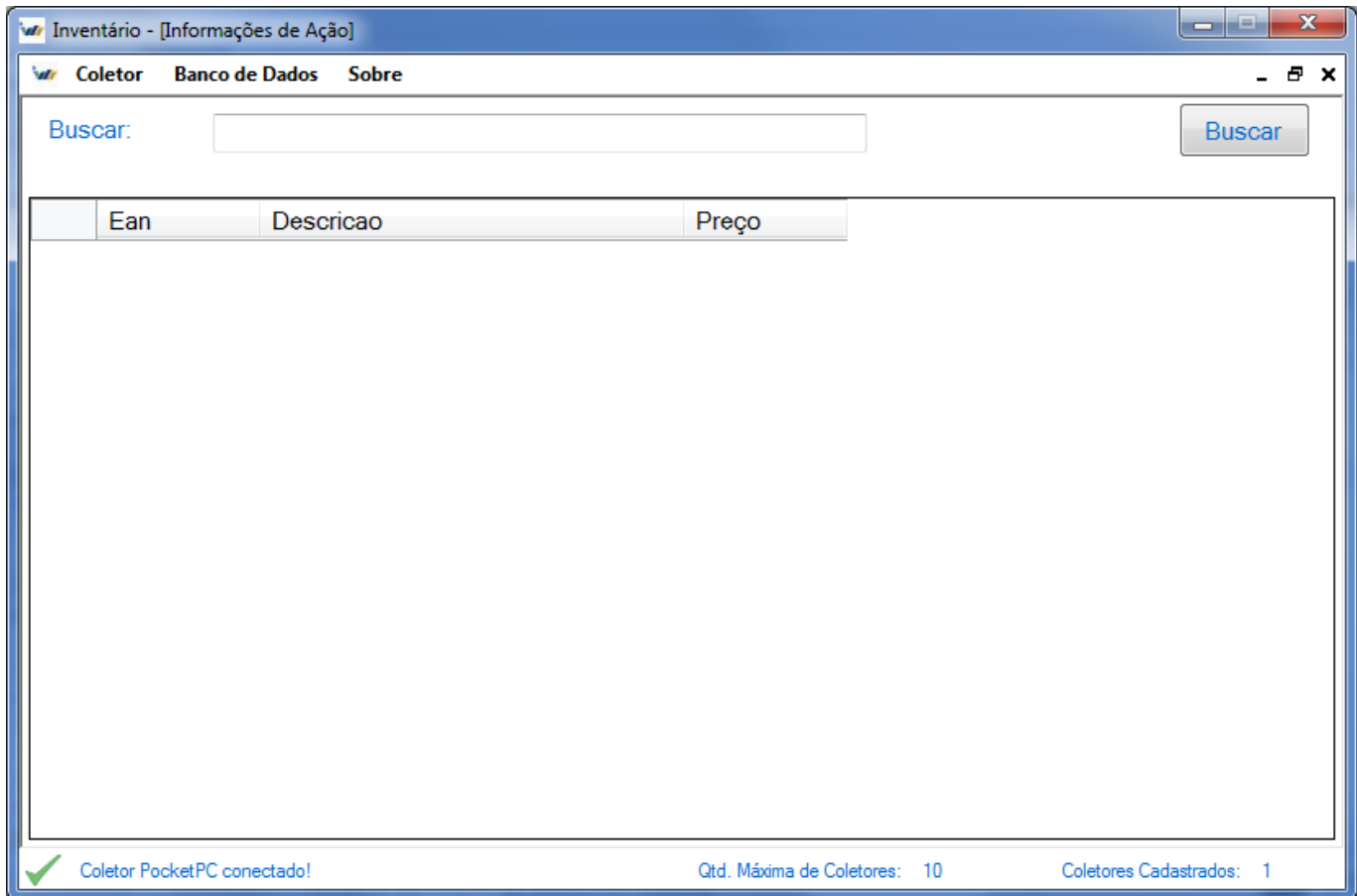


Figura 16 - Janela de exibição e busca de produtos.

Coletor

Durante a inicialização é possível que o programa exiba uma mensagem para configurar teclas de atalho. Estas teclas de atalho são armazenadas no arquivo "configkeys.cfg" na pasta do programa no coletor de dados. O usuário pode, ou não, configurar as teclas de atalho assim que iniciar o programa, caso o usuário não queira configurar em um determinado momento, ao abrir o programa novamente a mensagem será exibida novamente ou o usuário pode configurar na janela de configuração de teclas, acessada na janela de configurações.



Figura 1 - Tela de inicialização.

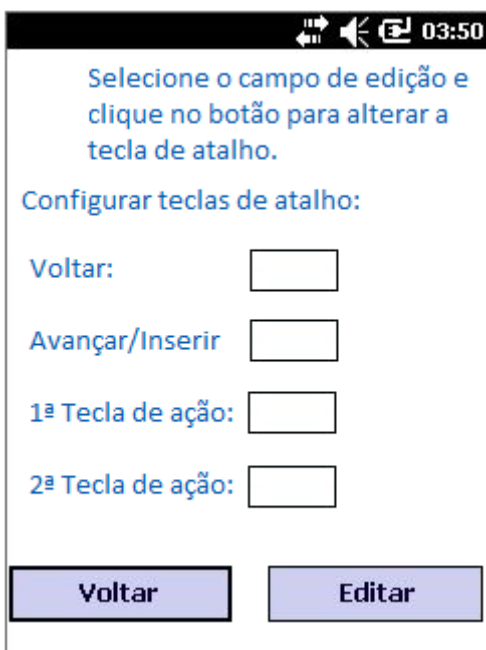


Figura 2 - Janela de configuração de atalhos.

Painel de Menu Principal

Tela de menu principal do sistema, nela é possível acessar todas as outras funcionalidades habilitadas na configuração antes da instalação do sistema, se nenhum módulo padrão for definido, esta será a primeira tela a ser exibida. As seguintes opções estão disponíveis por padrão:

- **1 - Coletar Inventário:** Navega para o menu do módulo de coleta de inventários;
- **2 - Configurações:** Navega para tela de configurações onde o usuário pode definir diversas opções;
- **3 - Sair:** Fecha o sistema;

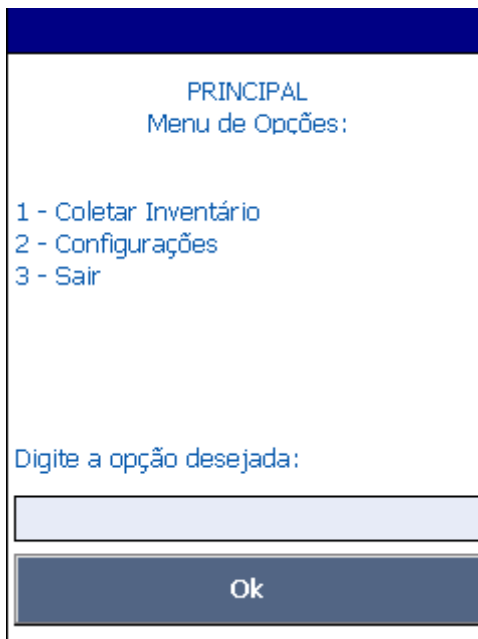


Figura 3 - Menu principal do sistema.

Menu Inventário

Assim como a tela de menu do controle de Notas, tem o mesmo funcionamento de validação e entrada, apenas modificando suas opções que são:

- **1 - Nova Contagem:** Navega para interface de inserção de itens em um inventário novo, caso exista um inventário aberto ele avisa e pergunta se o usuário deseja fechar o inventário atual (gerando um arquivo com os produtos já lidos e com uma nomenclatura diferente);
- **2 - Nova Contagem Unitária:** Similar a opção anterior, no entanto, a leitura de um produto insere uma unidade no inventário automaticamente. Códigos repeditos se somam. Para subtrair uma unidade de um produto lido, deve-se pressionar o botão **Subtrair** e ler o código desejado.
- **3 - Continuar contagem:** Não realiza nenhuma validação e navega para a interface de inserção de itens em um inventário já em andamento;
- **4 - Enviar servidor:** Fecha o inventário aberto atual e gera um arquivo com os produtos lidos, e tenta realizar o envio para o servidor, caso o inventário tenha sido enviado com sucesso, para o servidor, ele move o arquivo para uma pasta chamada "enviados" dentro da pasta de instalação do programa, caso dê algum erro durante o envio o arquivo apenas permanece na pasta do programa, no coletor de dados, para ser descarregado via cabo;
- **5 - Gerar arquivo:** Apenas gera o arquivo de um inventário aberto na pasta do programa, no coletor de dados;
- **0 - Voltar:** Volta para o menu principal do programa.

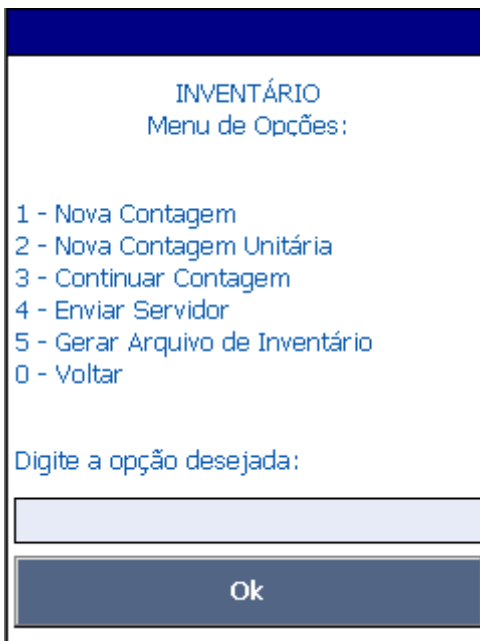


Figura 4 - Menu do inventário.

Coleta de Inventário

Esta tela é utilizada para a inserção de produtos, cadastrados ou não, e suas quantidades para a criação de um inventário. Possui apenas dois campos de entrada de dados, que são:

- **Código:** Utilizada para entrada de um código EAN, se o código estiver incompleto ele completa com zeros a esquerda até atingir o tamanho de 13 caracteres;
- **Qtde.** : Utilizada para entrada de quantidade do produto. Se um código já tiver sido inserido é exibido uma mensagem ao usuário se ele deseja somar ou substituir (de acordo com a configuração) a quantidade já lida.

Além dos campos de entrada existem dois botões:

- **Voltar:** Volta para o menu de inventário;
- **Inserir:** Ele realiza as validações dos campos de entrada, realiza a inserção do código na base de dados do sistema e exibe as informações na tela para o usuário.

Os demais campos presentes na tela são apenas para informação do usuário.



Figura 5 - Janela de inserção de produto do inventário.

Configurações

A tela de configurações modifica diretamente o arquivo “config.cfg”, o arquivo está armazenado na pasta “coletor” no local de instalação no computador ou na pasta do programa no coletor de dados. As configurações existentes no arquivo são:

- **Separador Exportação** (separadorExportacao): Separador utilizado apenas para criação do arquivo de saída de produtos (etiquetas, concorrência, inventário);
- **Separador Importação** (separadorImportacao): Separador utilizado apenas para leitura do arquivo de entrada de produtos que irá ser inserido no coletor;
- **Valida EAN13** (validaean13): se estiver marcado, valida todos os códigos digitados como EAN13;
- **Inventário - Soma / Substituir** (somasubstituiInventario): Se a quantidade será somada ou subtraída durante a leitura de item;
- **Pasta Enviar** (caminho_envio): Endereço destino para onde os arquivos do coletor serão enviados,

tanto por rede como por cabo;

- **IP Servidor** (ipServidor) - servidor para envio de arquivos e recebimento de informações;
- **Porta** (porta): Porta do servidor;
- **Módulo padrão** (modulo_padrao): módulo que será exibido primeiro;
- Formato do arquivo de exportação (ext_arquivo): **.txt** (texto) ou **.csv** (Excel);

As configurações que são exibidas para o usuário no dispositivo móvel são:

- **Aba Configurações:**

- Valida EAN13;
- IP do servidor;
- Porta do servidor.

- **Aba Coleta:**

- Soma ou Substitui inventário: Se a quantidade será somada ou subtraída durante a leitura de item;
- Formato do arquivo de exportação: **.txt** (texto) ou **.csv** (Excel);

A interface possui três botões:

- **Botão Configurar Atalhos**: Vai para janela de configuração de atalhos para o coletor;
- **Botão Voltar**: Volta para o menu principal do sistema;
- **Botão Salvar**: Altera o arquivo "config.cfg" salvando as opções marcadas e fechando o programa para que as opções alteradas entrem em vigor.

Configurações Coleta

Validar Código EAN13

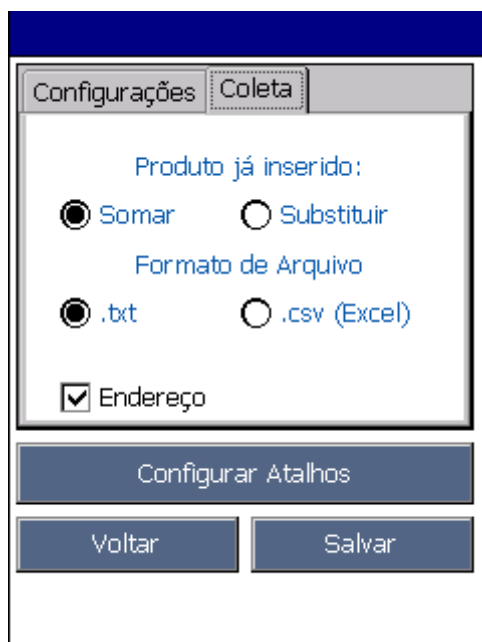
IP Serv.: 192.168.0.100

Porta: 11001

Configurar Atalhos

Voltar Salvar

Figura 6 - Aba para configuração principal.



Configurações Coleta

Produto já inserido:

Somar Substituir

Formato de Arquivo

.txt .csv (Excel)

Endereço

Configurar Atalhos

Voltar Salvar

Figura 7 - Aba para configuração de Módulos.

From:
<http://wiki.iws.com.br/> - **Documentação de software**

Permanent link:
<http://wiki.iws.com.br/doku.php?id=inventario>

Last update: **2019/11/06 20:13**

