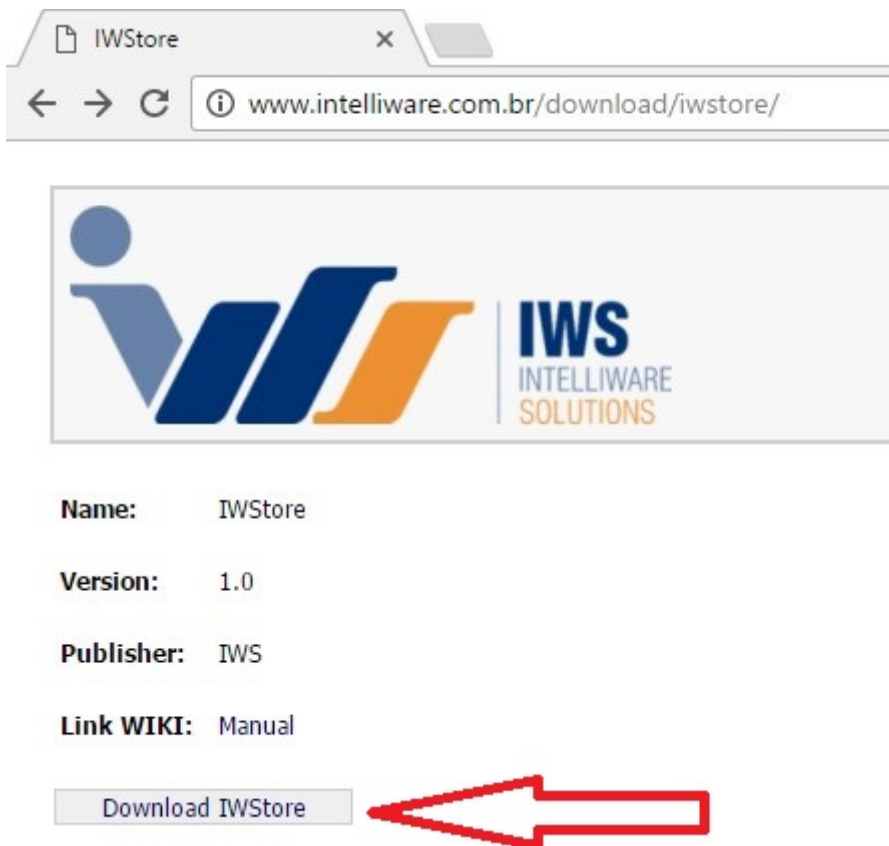


Download do Instalador Online

O download do instalador pode ser feito a partir do seguinte endereço <http://intelliware.com.br/download/iwstore>. Clique no botão “Download IWStore”.



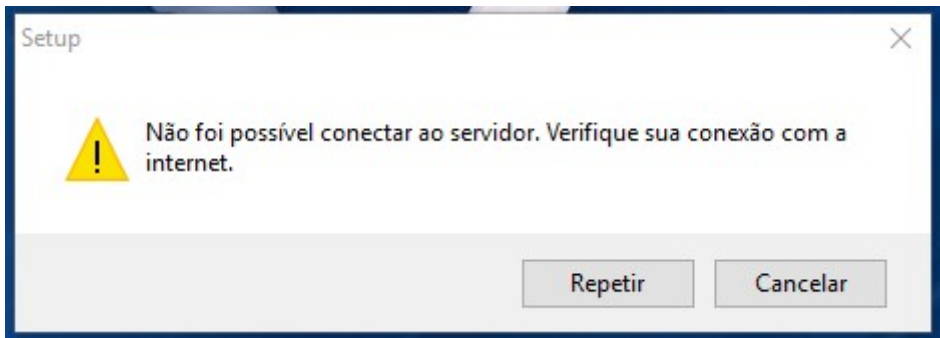
Link para download.
Instalação Online

Assim que executado é iniciado o download das atualizações do instalador.



Baixando atualização.
Erro de Conexão

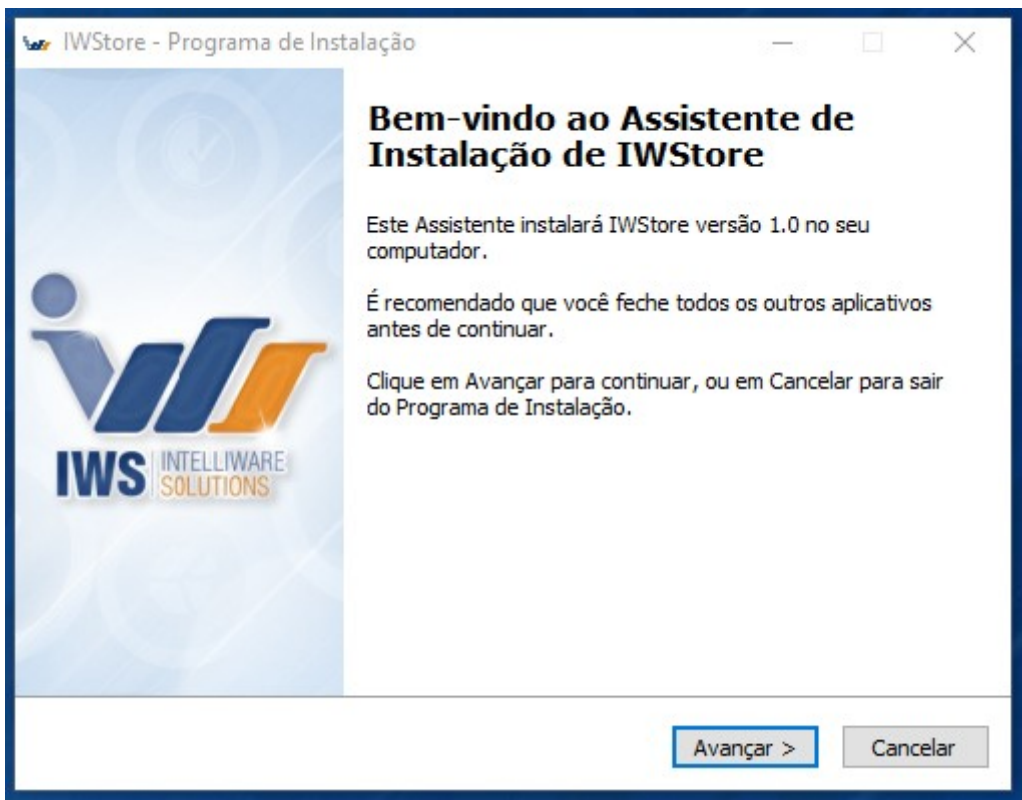
Caso haja uma falha na conexão com a internet, será exibido uma mensagem de erro, conforme demonstra a figura abaixo.



Mensagem - Erro de Conexão.

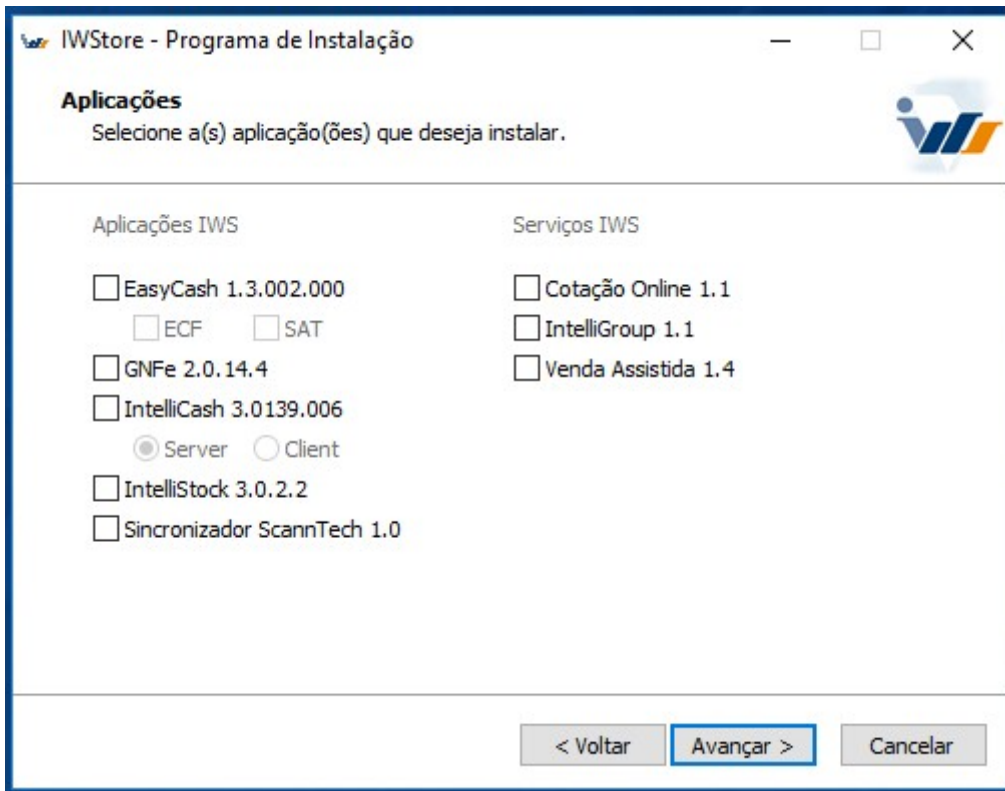
Instalação

Na tela de "Bem-vindo" clique no botão "Avançar" para continuar instalação.



Tela de Bem-vindo.

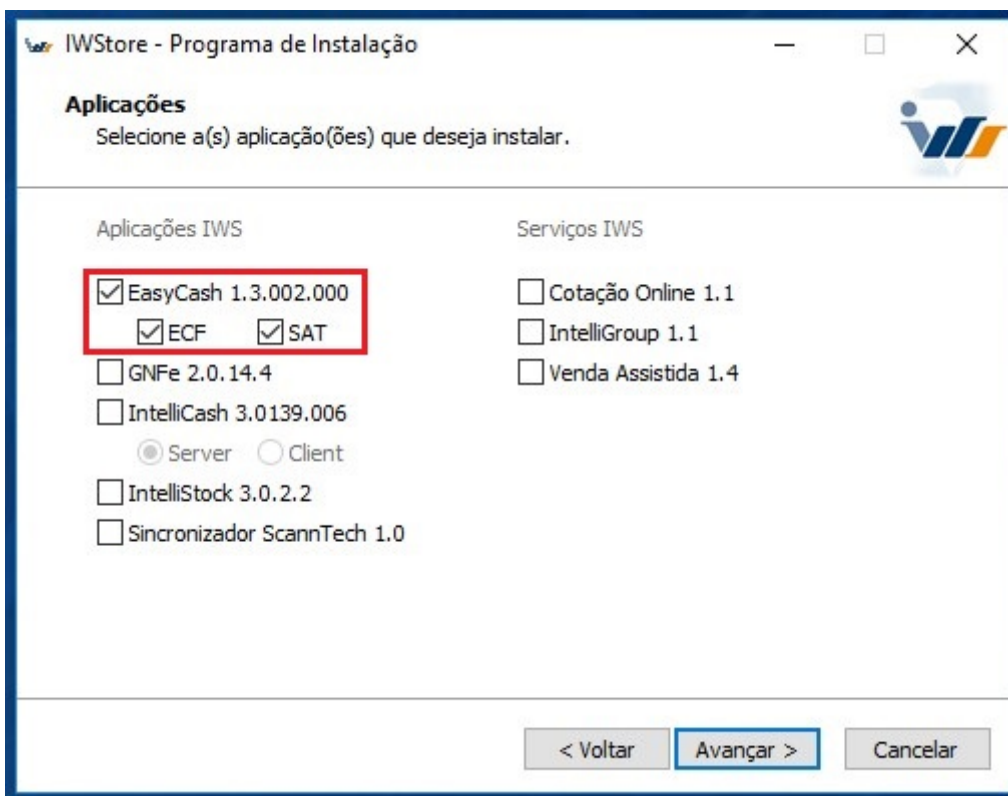
Na próxima tela é exibido as opções de instalação das aplicações IWS. Marque a opção da aplicação que deseja instalar.



Tela de Aplicações.

Aplicações
EasyCash

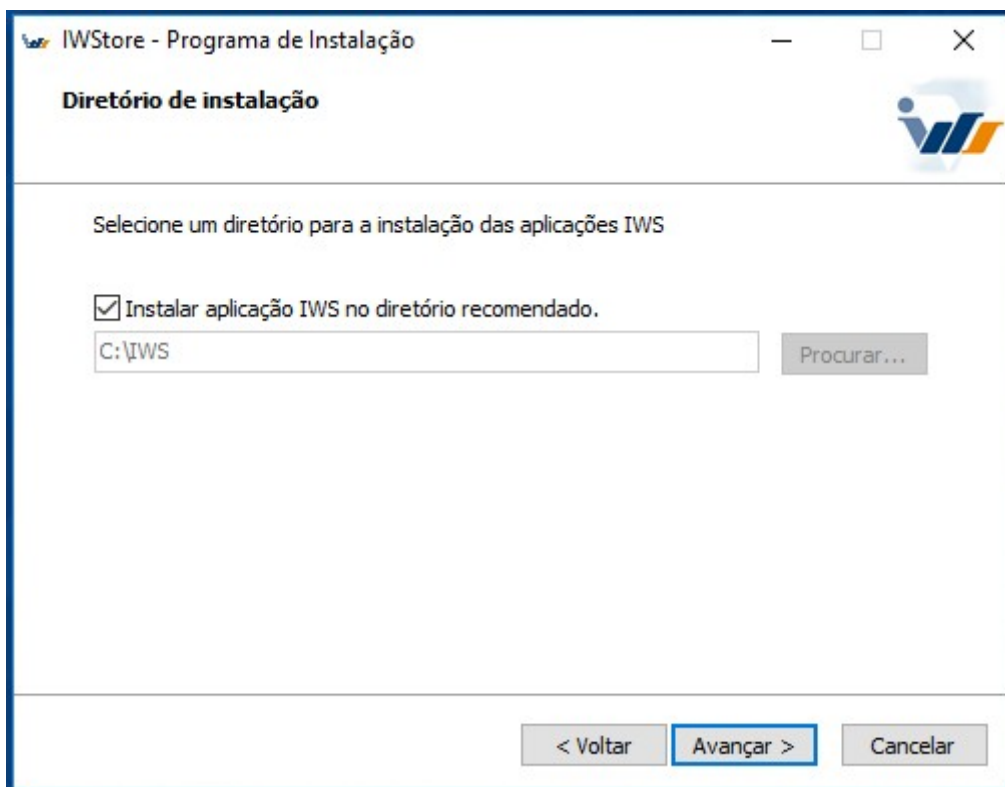
Marque a opção “EasyCash”, escolha modo de instalação. “ECF” e/ou “SAT” e clique no botão “Avançar”.



Tela de Aplicações.

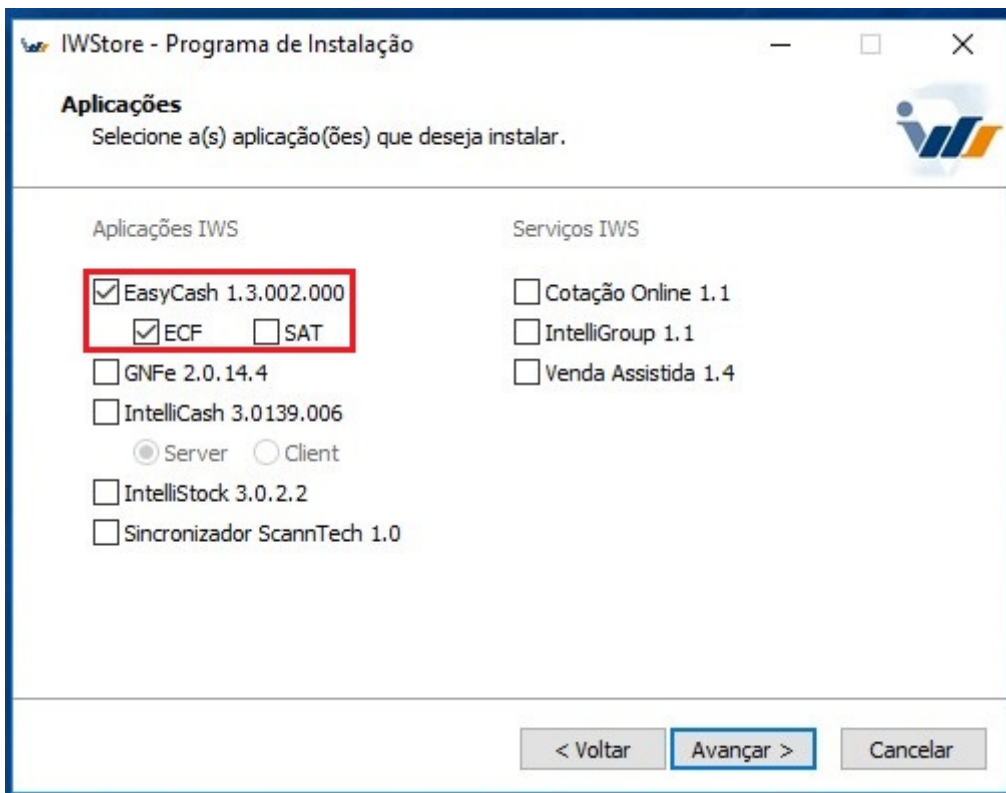
Diretório

A próxima tela apresenta a opção “Instalar aplicação IWS no diretório recomendado”. Se o usuário necessitar um diretório diferente, desmarque a opção e clique no botão “Procurar”, selecione um novo diretório, clique em “Ok” e depois em “Avançar”.



EasyCash - Configurando o caminho onde será instalado o sistema.
ECF

Para instalação do modo “ECF” marque a opção “EasyCash”, logo em seguida a opção “ECF” e depois clique no botão “Avançar”.

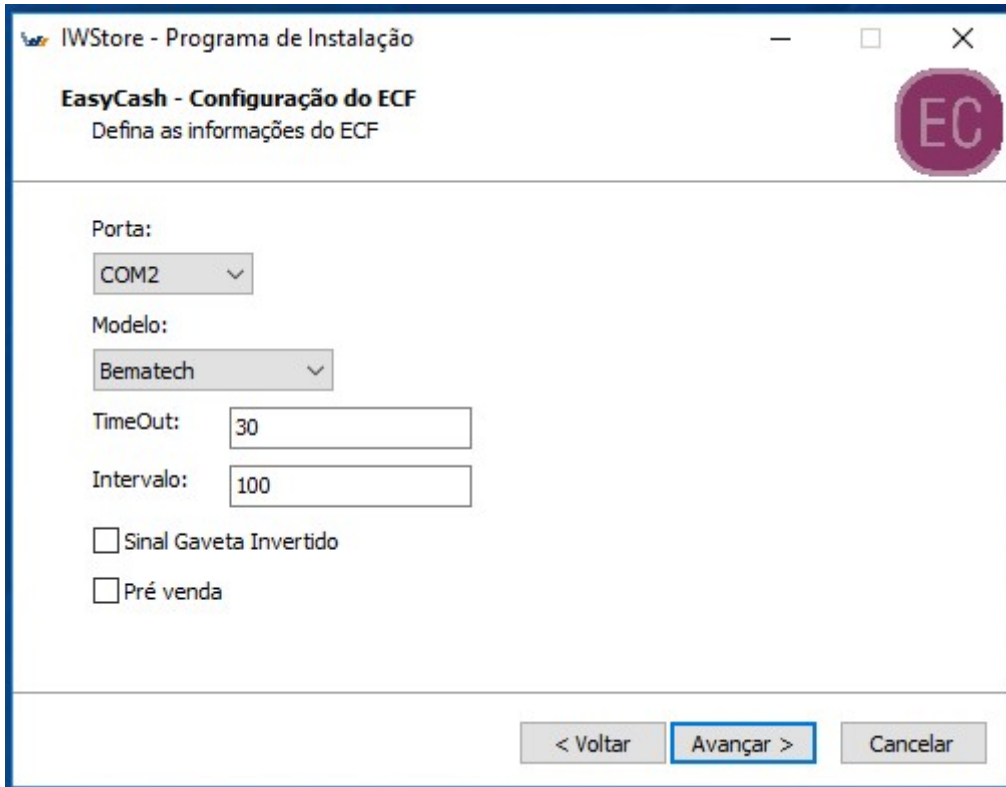


Tela de Aplicações.

Após clicar em avançar aparecerá uma tela no qual você deverá configurar os dados do ECF , o sinal de gaveta do sistema e ainda informar se o ponto emitirá a Pré Venda

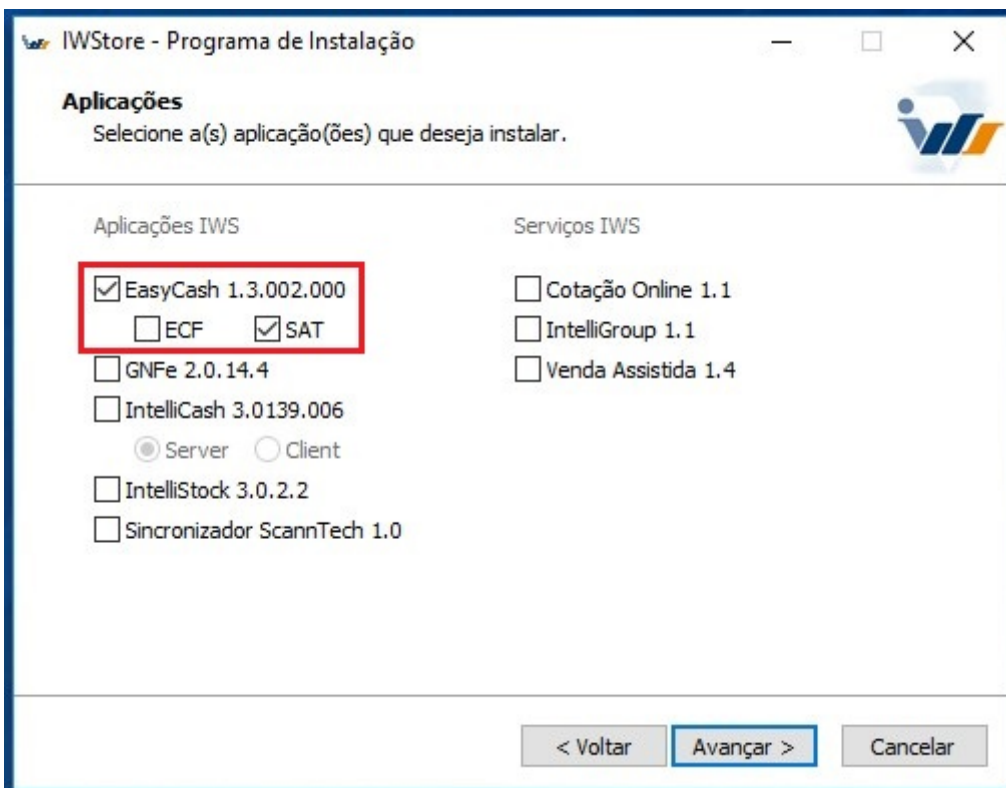
- **Porta:** Porta onde está conectada impressora fiscal. Essa porta pode ser visualizada no gerenciador de dispositivos do Windows;
- **Modelo:** Modelo da impressora que está conectada;
- **TimeOut = 30:** Indica o tempo que o ECF leva para responder a um comando em milissegundos;
- **Intervalo = 100:** Intervalo de tempo em milissegundos que a o ecf leva para receber um comando;
- **Sinal de Gaveta =** Essa opção informa qual será o sinal da gaveta para abertura. Se marcada, você está informando que o sinal será True, se não, False. Como o sinal da gaveta varia de acordo com a impressora fiscal, sugerimos por padrão sempre marcar essa opção, logo se a gaveta não abrir após a instalação com o comando F12 é necessário inverter o sinal dela no arquivo Easycash1.ini de **True** para **False**.
- **Pré venda:** Esta opção deverá estar marcada somente se o sistema for trabalhar com a emissão de Pré-venda.

Lembrando que se esta opção estiver marcada o sistema não habilitará a função PDV, respeitando o item V do PAF na qual determina que é vedado qualquer tipo de impressão.



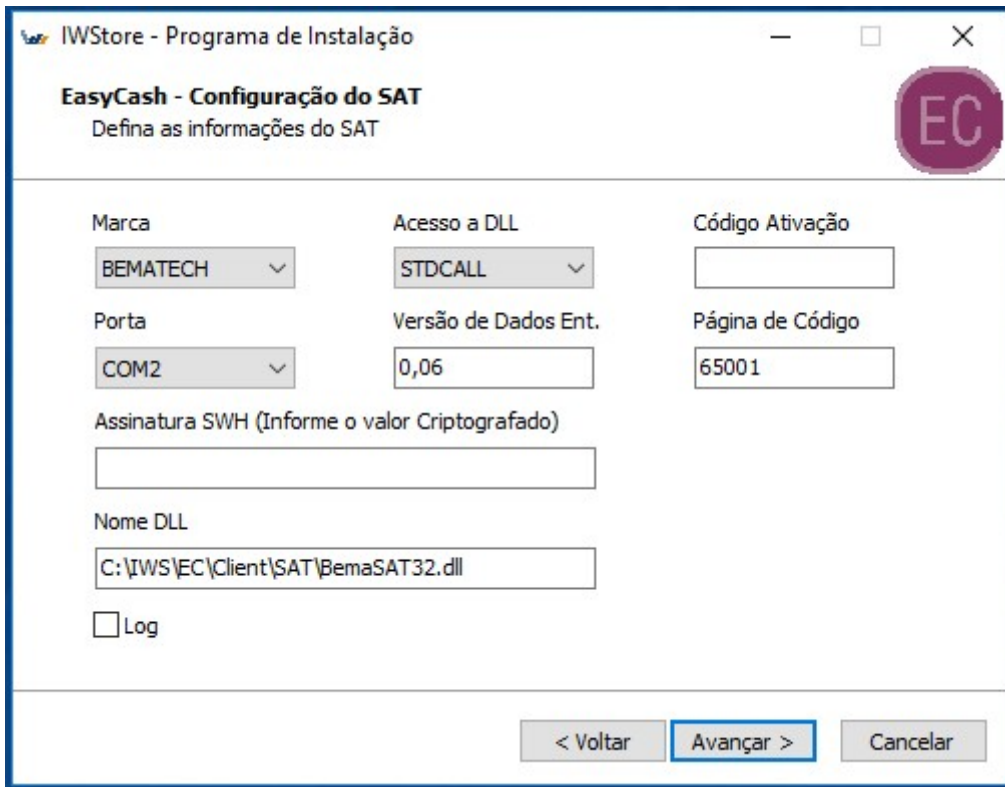
EasyCash - Configuração do ECF.
SAT

Para instalação do modo "SAT" marque a opção "EasyCash" e logo em seguida a opção "SAT".



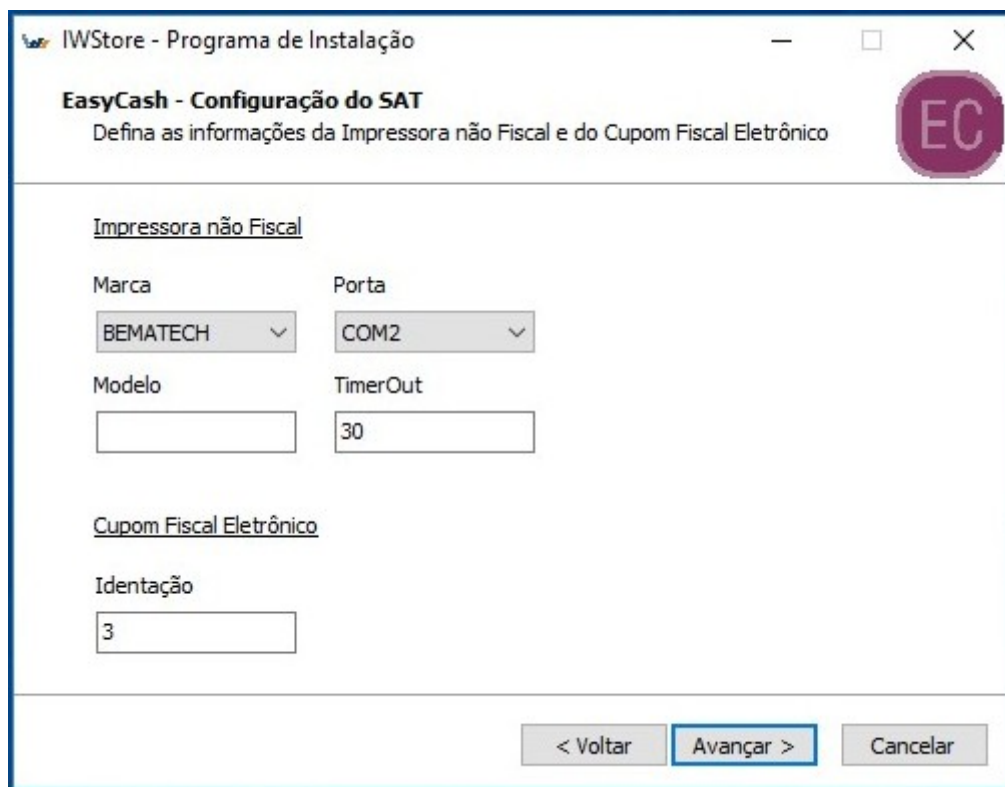
Tela de Aplicações.

A próxima tela é de configuração do modo SAT.



EasyCash - Configuração do SAT.

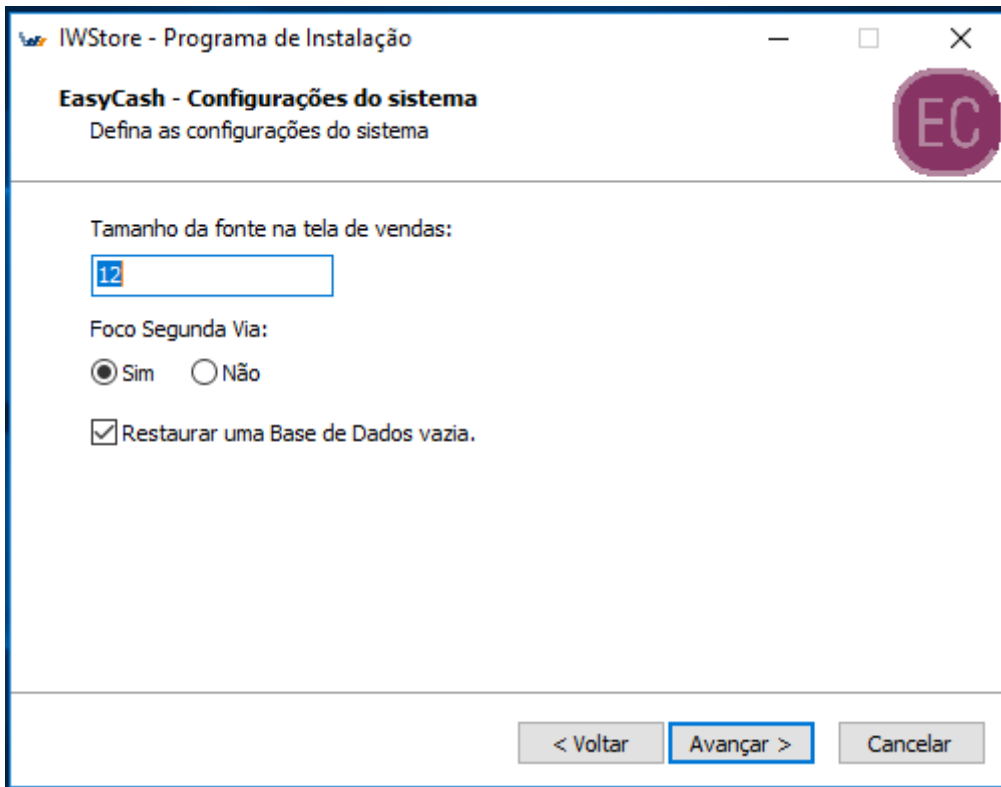
A próxima tela é de configuração da Impressora Não Fiscal e do Cupom Fiscal Eletrônico.



Configuração - Impressora Não Fiscal e do Cupom Fiscal Eletrônico.

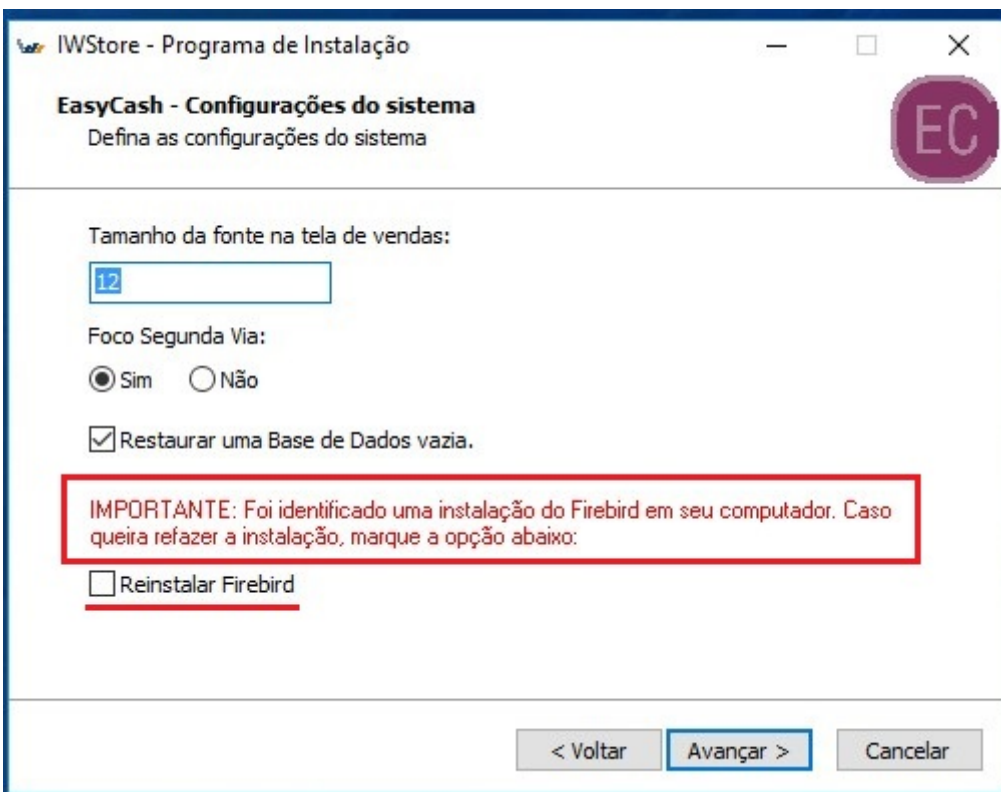
Configuração do Sistema

A próxima tela é apresentado as opções de configuração do sistema.



Configuração EasyCash.

Se for identificado que há uma instalação do Firebird no computador, será exibido uma mensagem com a opção: "Reinstalar o Firebird".



Configuração EasyCash - Reinstalação Firebird.

Banco de Dados

A próxima tela será para configurar as informações do banco do seu frente de caixa. Cada parâmetro deve ser configurado com atenção para que o sistema funcione de maneira correta.

- **Remoto:** Essa opção deverá estar marcada somente se o banco que será utilizado não estiver local;
- **Path:** Caso seu banco esteja local informe o caminho ou o nome do aliases (esse arquivo será apresentado mais a frente). Já se seu banco estiver remoto colocar o endereço IP;
- **UserName:** Usuário do firebird de acesso ao banco de dados - SYSDBA;
- **Providers:** É uma configuração interna do servidor que por padrão deverá ser informada como 20;
- **Debug:** Atualmente essa configuração não está sendo utilizado no cliente final, portanto deverá estar sempre desmarcada;
- **DebugSilentMode:** Mesmo caso do debug;
- **Verificação Online:** Indica o tempo em milesegundos que o sistema ira tentar comunicação com a Retaguarda que por padrão estabelecemos 30ms.

IWStore - Programa de Instalação

EasyCash - Configuração do Banco de Dados
Defina as informações do Banco de Dados

Remoto?

Path:

UserName:

Providers:

Debug?

Debug Silent?

Verificação Online:

< Voltar Avançar > Cancelar

Configuração EasyCash - Banco de Dados.

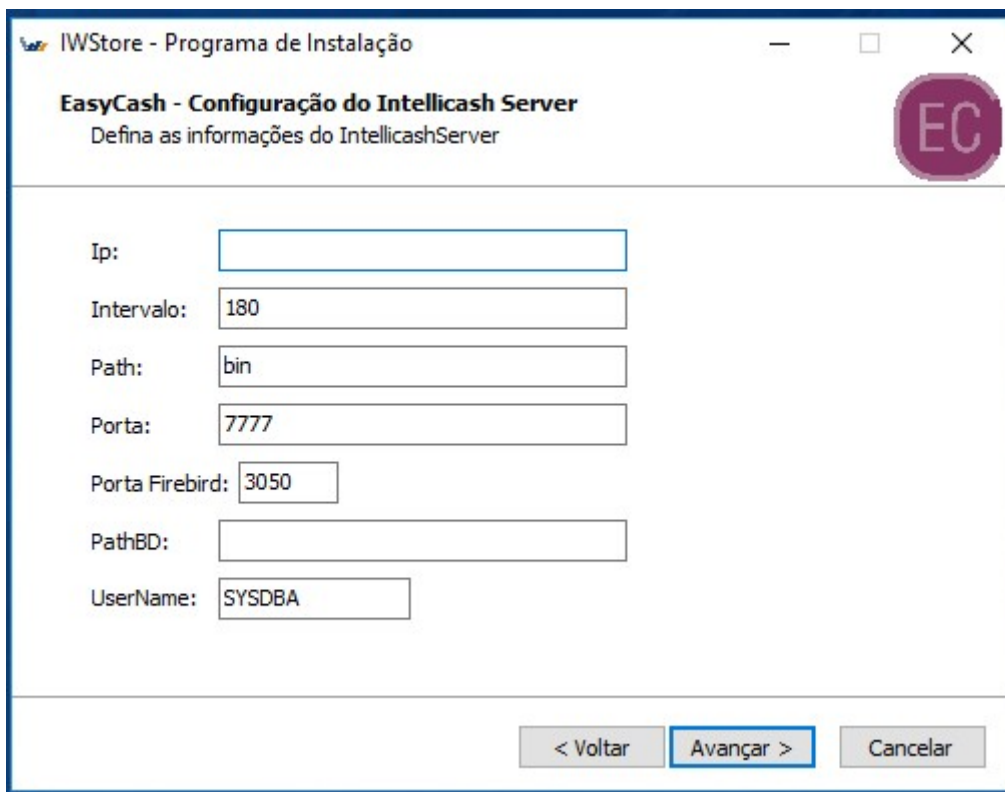
Retaguarda

O próximo passo trata-se das configurações necessárias para que o sistema de frente de caixa possa se comunicar com a Retaguarda, Intellicash.

- **IP:** Endereço do servidor da retaguarda para onde serão exportadas as vendas;
- **Intervalo = 180:** Intervalo de tempo em segundos que o EcUpdater.exe leva para executar. No caso do exemplo abaixo, o sistema irá buscar a cada 3 minutos dados a serem importados pelo sistema de frente de caixa. Vale lembrar que o EcUpdater.exe buscar os dados na retaguarda para inserir nas tabelas temporárias isso não quer dizer que os dados já estão atualizados no frente. Depois que os dados estão na tabela temporária e for solicitada a importação os dados serão atualizados no frente;
- **Path:** Indica o caminho onde o sistema do frente deverá buscar a **EasyCashDll.dll**. No exemplo abaixo, a dll foi colocado na pasta bin do servidor;
- **Porta:** 7777;
- **Porta Firebird:** Por padrão deverá ser marcado como 3050;

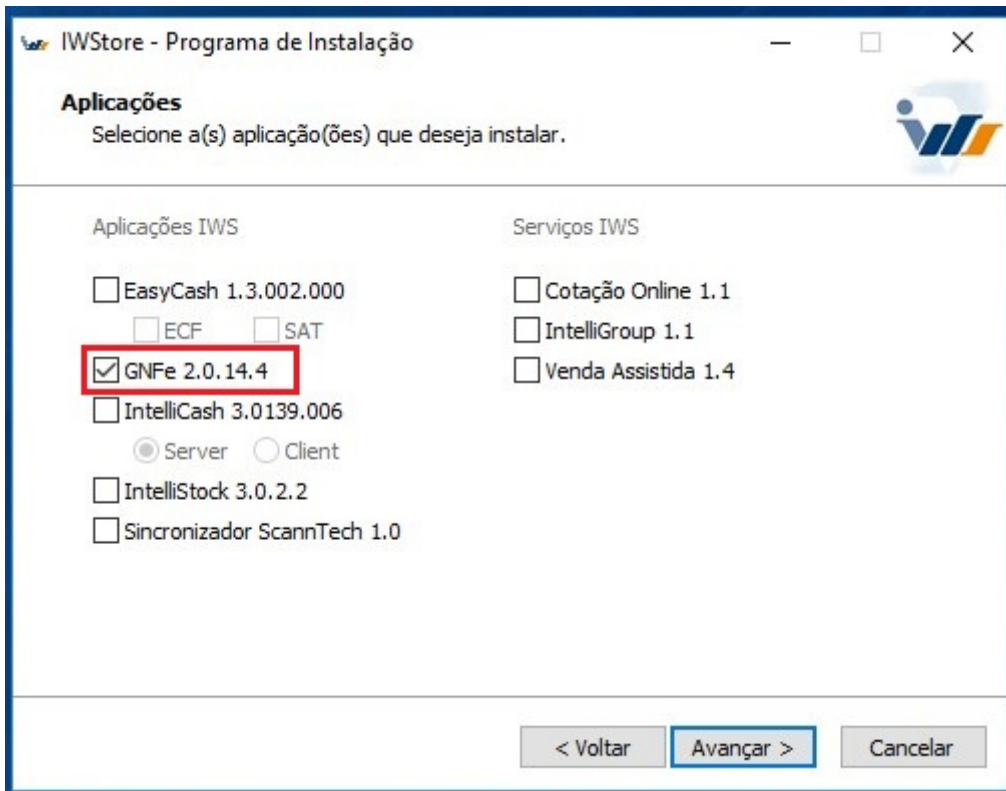
Sempre verificar se a porta 3050 esta livre.

- **PathBD:** Esse caminho indica o local para a exportação e importação dos dados para o servidor sem intervenção do Isockts;
- **UserName:** Usuário do firebird de acesso ao banco de dados por padrão será adotado *SYSDBA*.



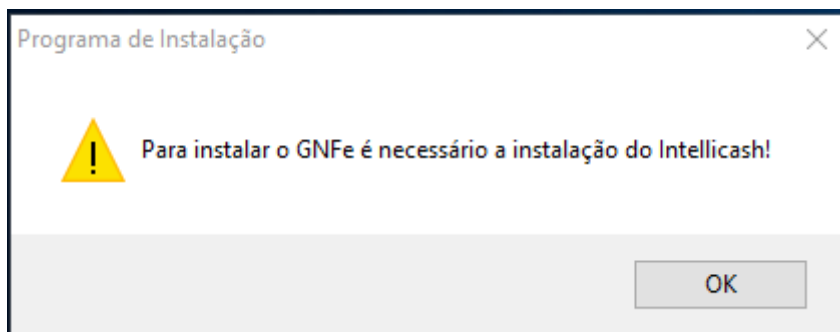
Configuração EasyCash - Retaguarda.
GNFe

Marque a opção "GNFe" e clique no botão "Avançar".



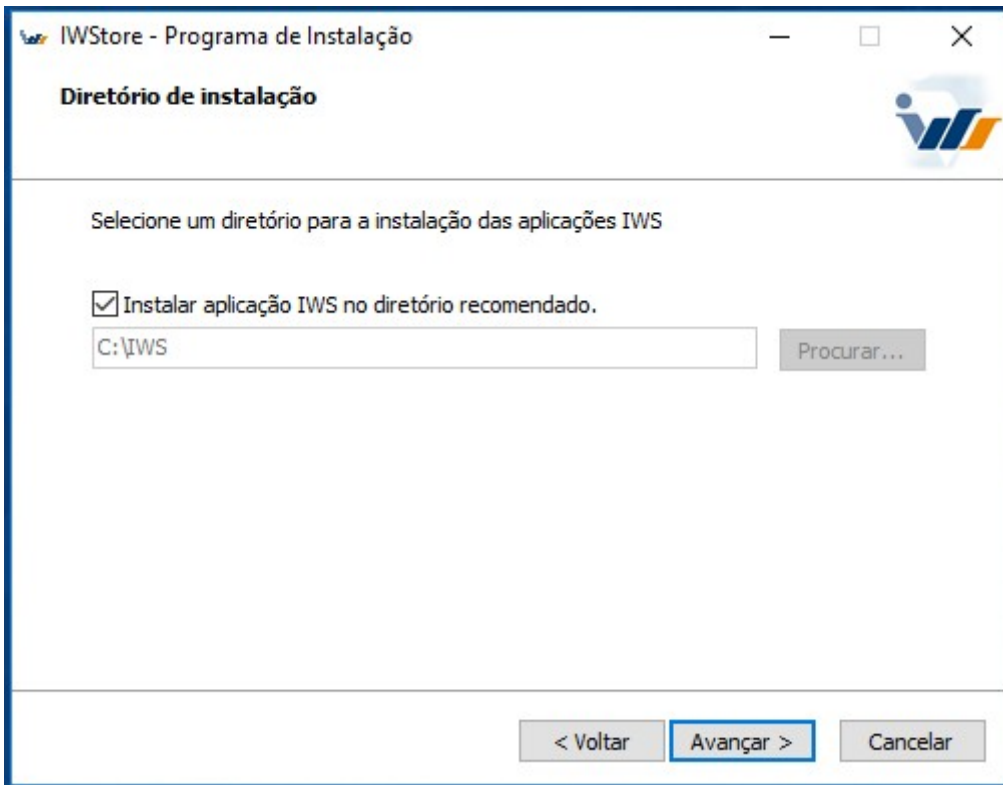
Tela de aplicações.

Se o Intellicash não estiver instalado e nem sido marcado para instalação, será aberto um aviso impossibilitando a instalação do GNFe.



Mensagem de erro.
Diretório

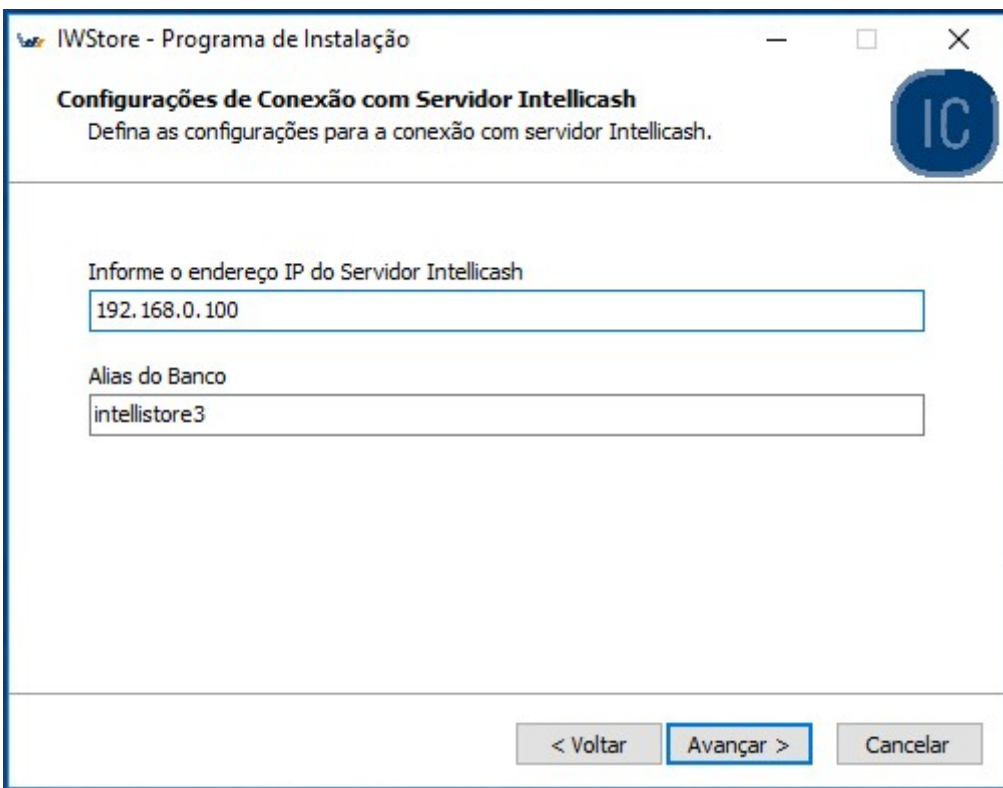
A próxima tela apresenta a opção "Instalar aplicação IWS no diretório recomendado". Se o usuário necessitar um diretório diferente, desmarque a opção e clique no botão "Procurar", selecione um novo diretório, clique em "Ok" e depois em "Avançar".



GNFe - Configurando o caminho onde será instalado o sistema.

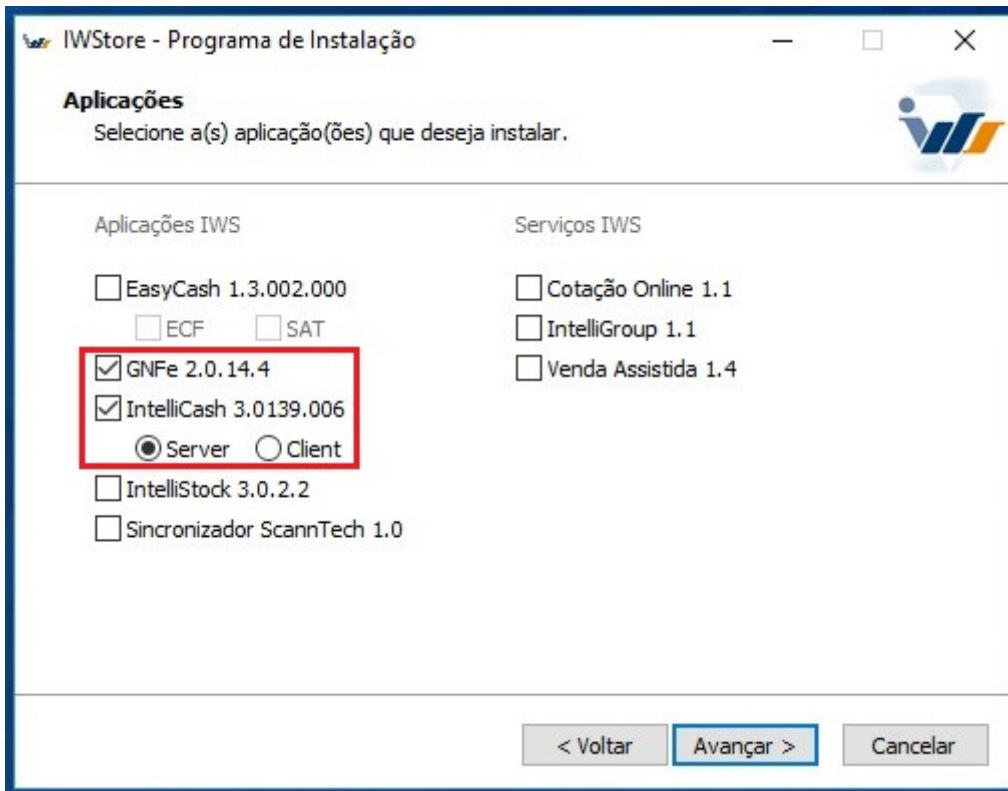
Conexão com o Intellicash Server

Na próxima tela o usuário deverá informar corretamente o endereço IP do servidor e o Alias do Banco.



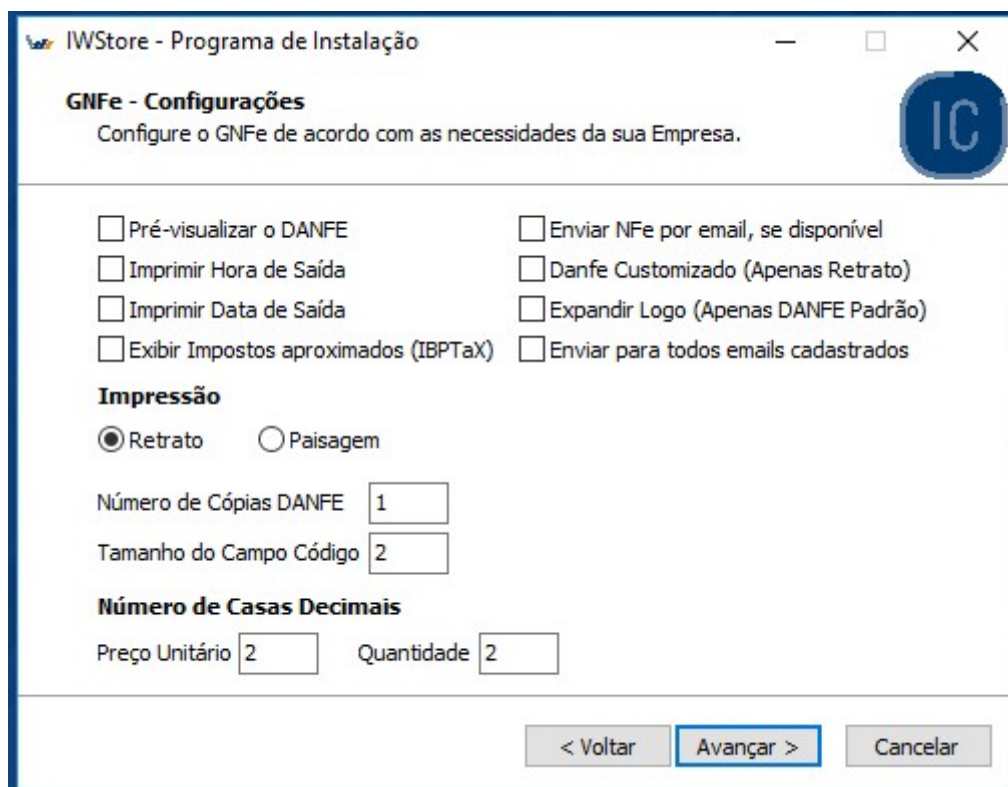
GNFe - Conexão com Servidor Intellicash.

A tela "Conexão com Servidor Intellicash" **NÃO** será exibida se na tela de "Aplicações" for marcado também a opção "Intellicash" no modo "Server".



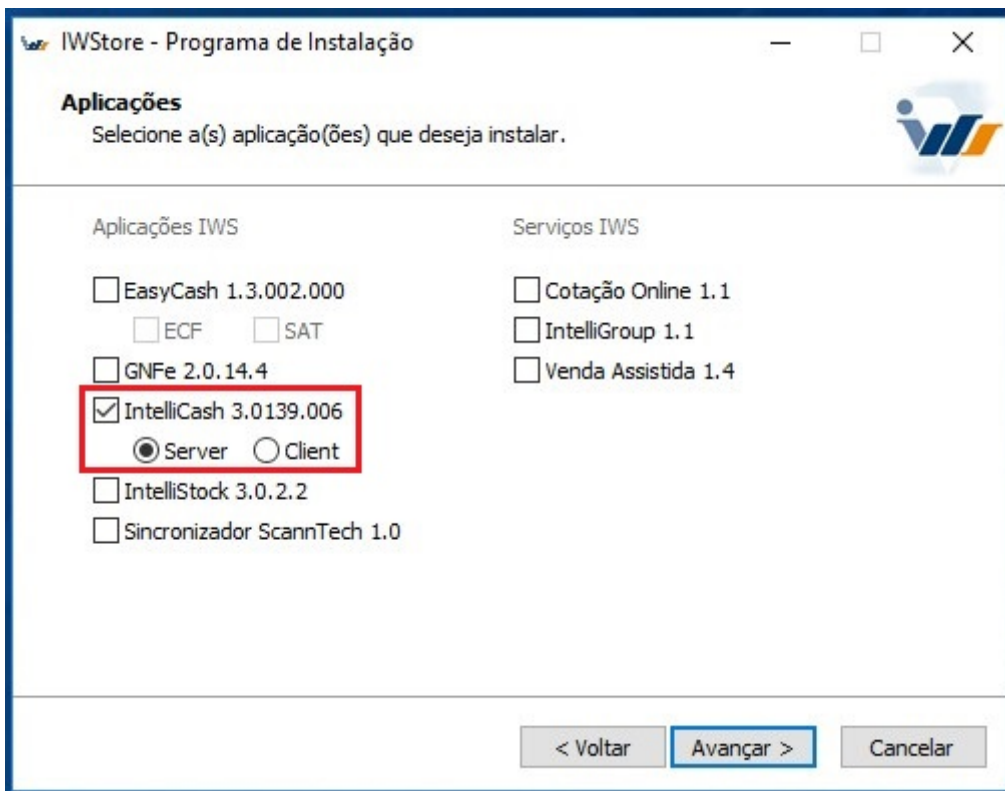
Tela de aplicações.
Configurações do Sistema

Na tela de Configuração do GNFe o usuário pode preencher os campos e marcar as opções de acordo com a necessidade da empresa. Clique em “Avançar” para continuar.



Gnfe - Configuração.
Intellcash Server

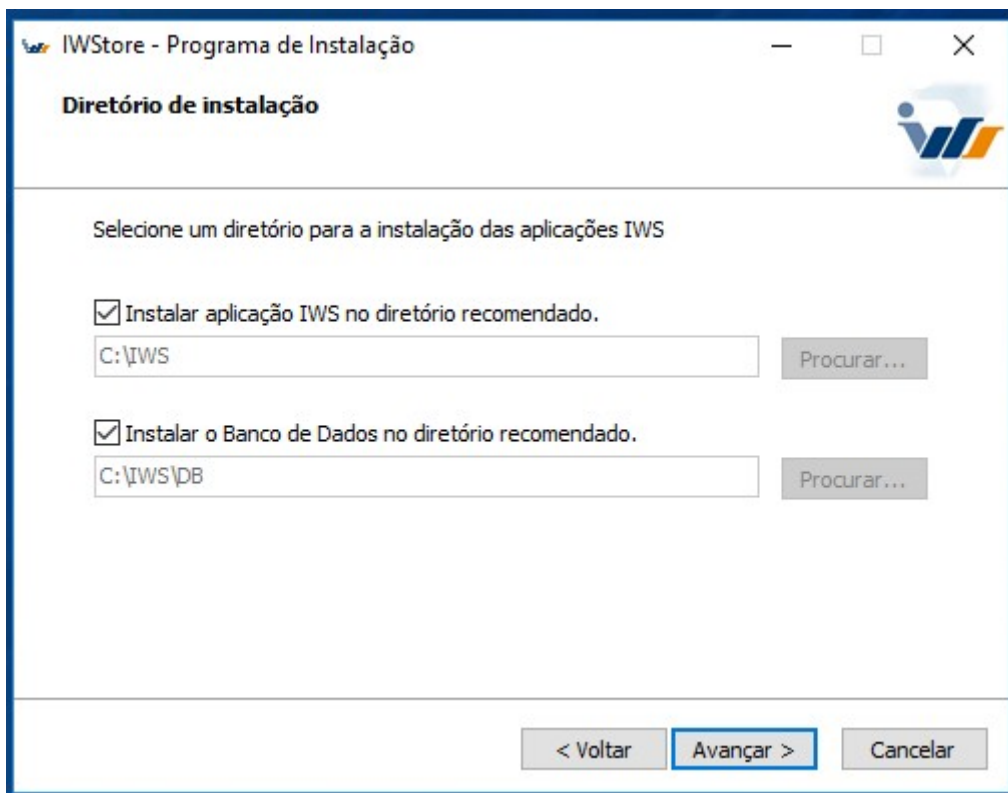
Marque a opção “IntelliCash”, modo de instalação “Server” e clique no botão “Avançar”.



Tela de aplicações.

Diretório

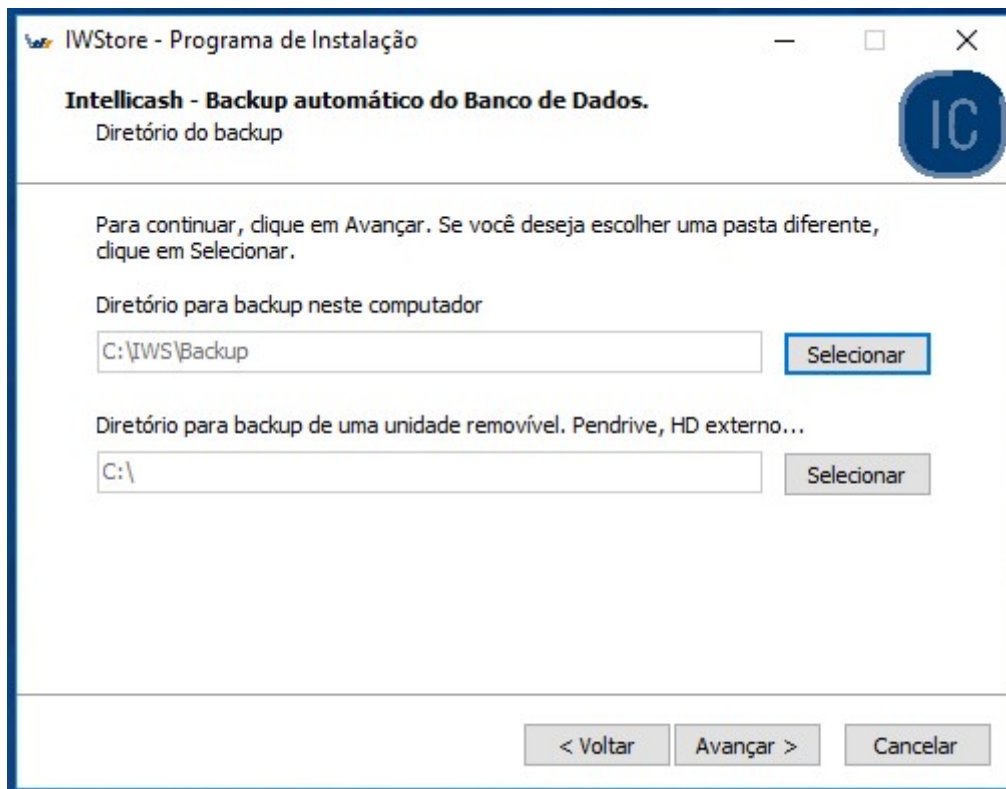
A próxima tela apresenta as opções: “Instalar o Intellicash no diretório recomendado” e “Instalar o Banco de Dados no diretório recomendado”. Se o usuário necessitar um diretório diferente, desmarque a(s) opção(ões) e clique no botão “Procurar” referente a opção desmarcada, selecione um novo diretório, clique em “Ok” e depois em “Avançar”.



IntelliCash - Configurando o caminho onde será instalado o sistema.

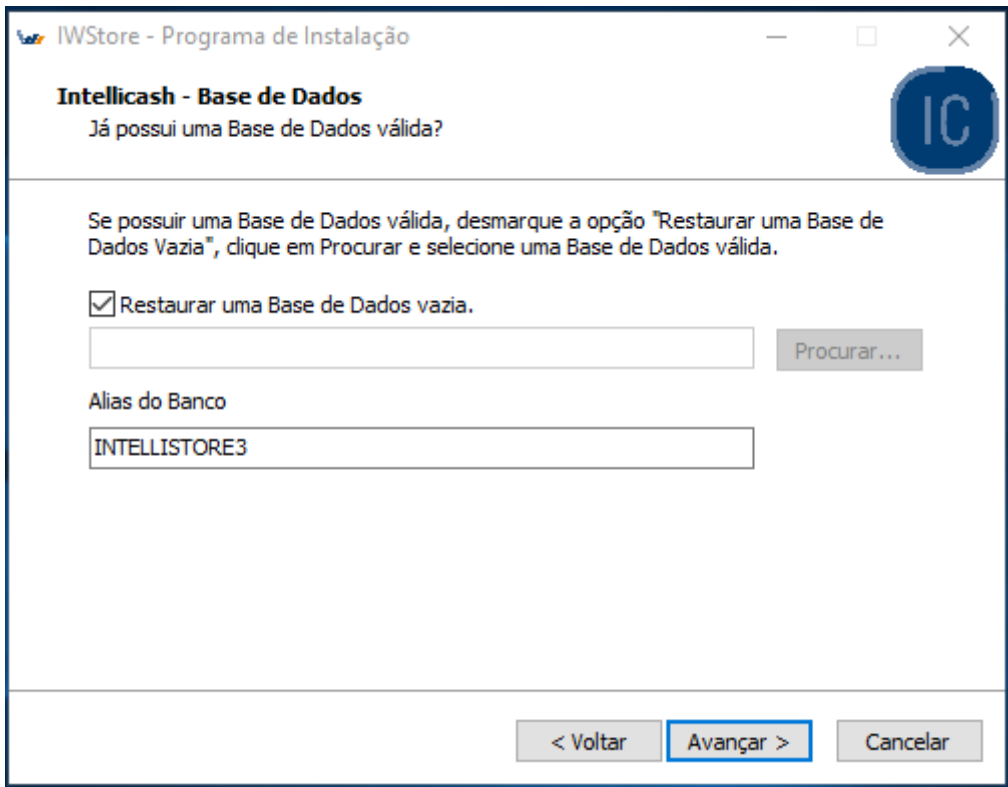
Backup automático do Banco de Dados

A próxima tela se define os diretórios onde será realizado o backup do Banco de Dados. No segundo diretório é recomendado para uma unidade removível como PenDrive, Cartão de Memória, HD Externo, etc...



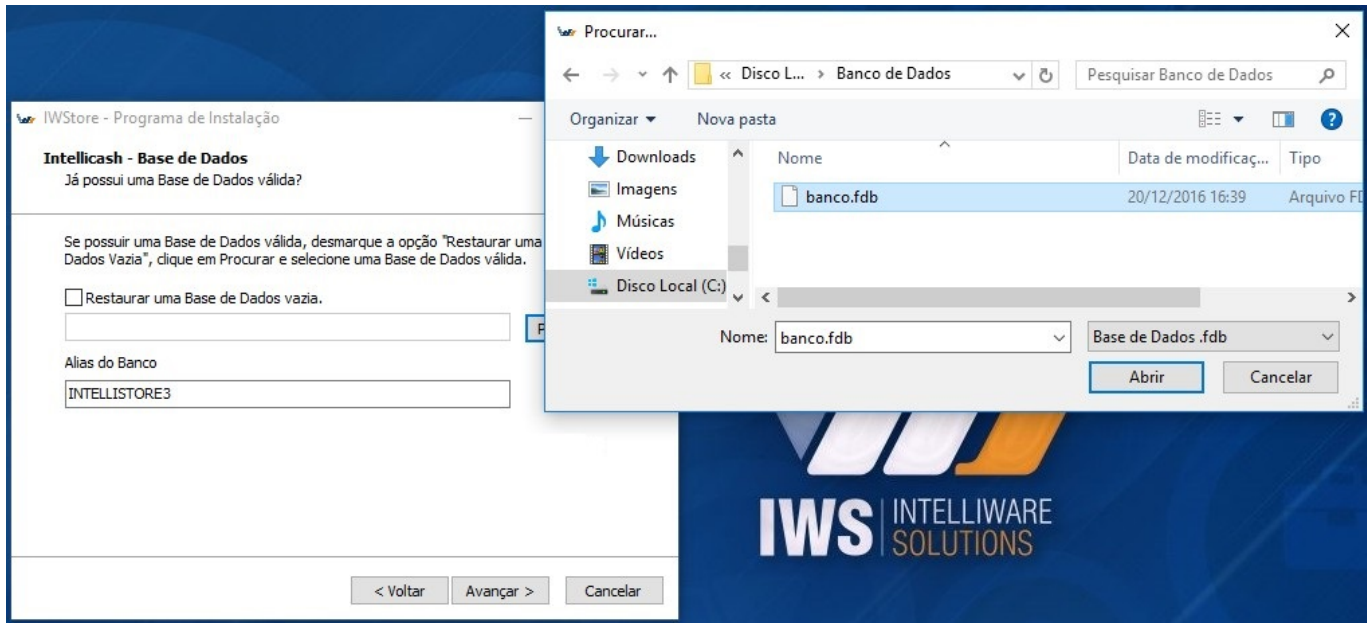
IntelliCash - Backup automático do Banco de Dados.
Banco de Dados

Na tela seguinte é apresentado as configurações do Banco de Dados. Para restaurar uma Base de Dados vazia marque a opção "Restaurar uma Base de Dados Vazia". No campo "Alias do Banco" deverá ser preenchido o nome do Banco de Dados.



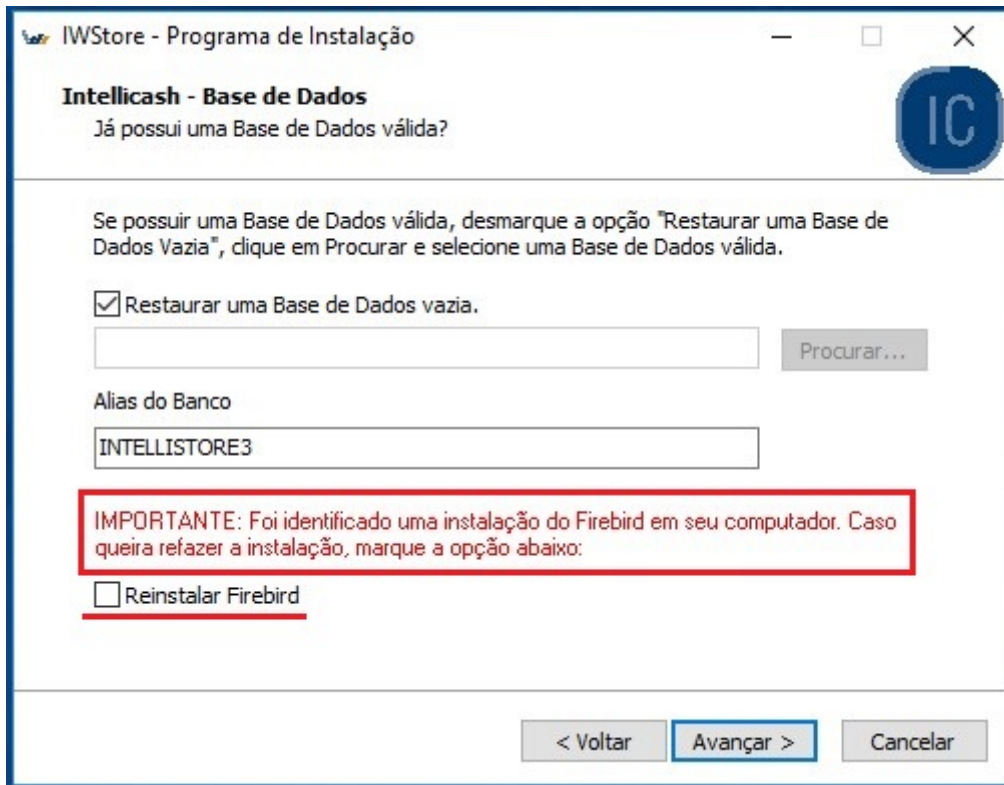
IntelliCash - Banco de Dados.

Se o usuário já possuir uma base de dados, desmarque a opção "Restaurar uma Base de Dados vazia", clique em "Procurar", selecione a Base de Dados e clique em "Abrir".



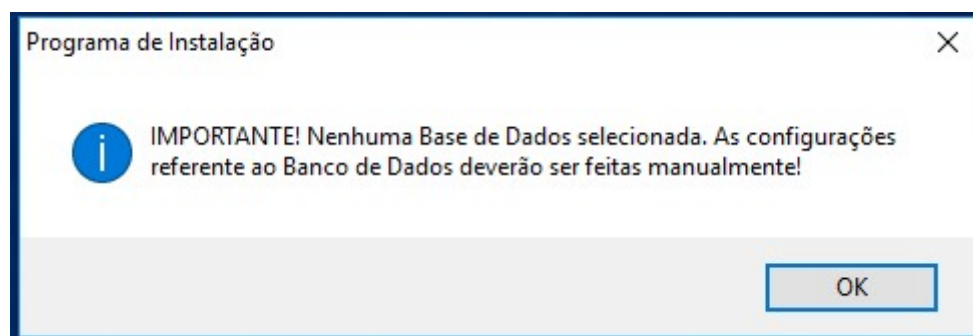
IntelliCash - Selecionar Base de Dados válida.

Se for identificado que há uma instalação do Firebird no computador, será exibido uma mensagem com a opção: "Reinstalar o Firebird".



IntelliCash - Aviso de instalação do Firebird.

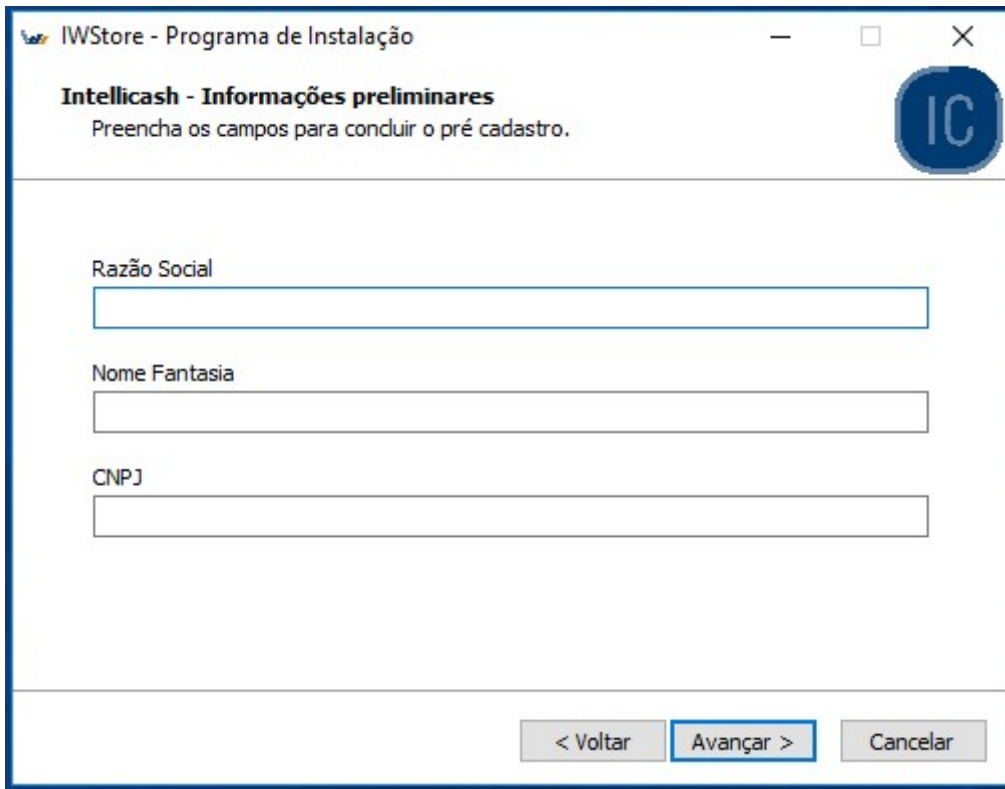
Caso **NÃO** seja marcado a opção “Restaurar uma Base de Dados vazia” e também **NÃO** seja selecionada nenhuma Base de Dados, ao clicar em “Avançar” será exibido a seguinte mensagem:



IntelliCash - Aviso de nenhuma Base de Dados selecionada.

Pré Cadastro

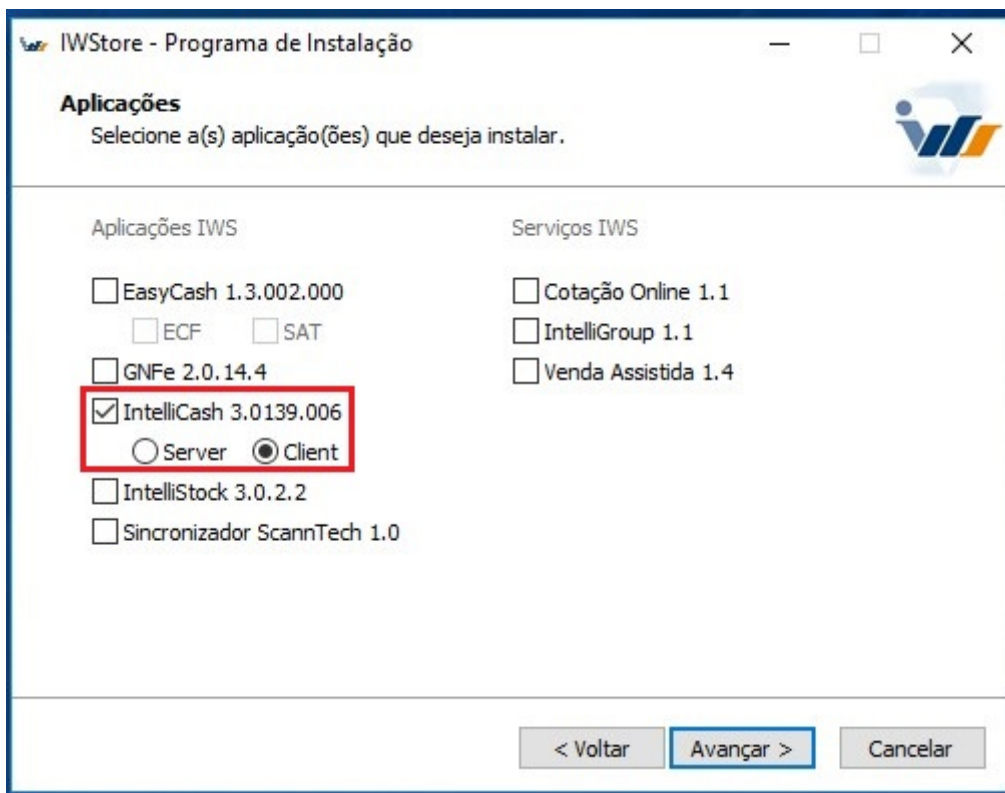
A próxima tela é apresentado um formulário de pré cadastro. Preencha os campos corretamente e depois clique em “Avançar”.



IntelliCash - Pré Cadastro.

Intelicash Client

Marque a opção "IntelliCash", modo de instalação "Client" e clique no botão "Avançar".

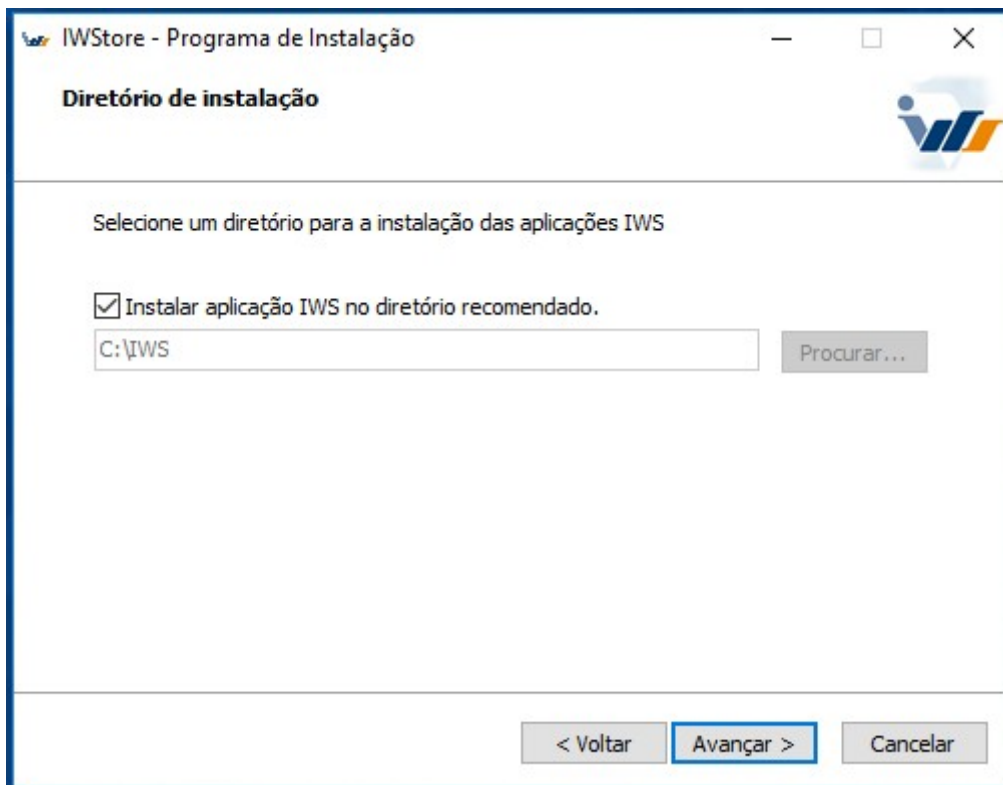


Tela de aplicações.

Diretório

A próxima tela apresenta a opção "Instalar aplicação IWS no diretório recomendado". Se o usuário necessitar um diretório diferente, desmarque a opção e clique no botão "Procurar", selecione um

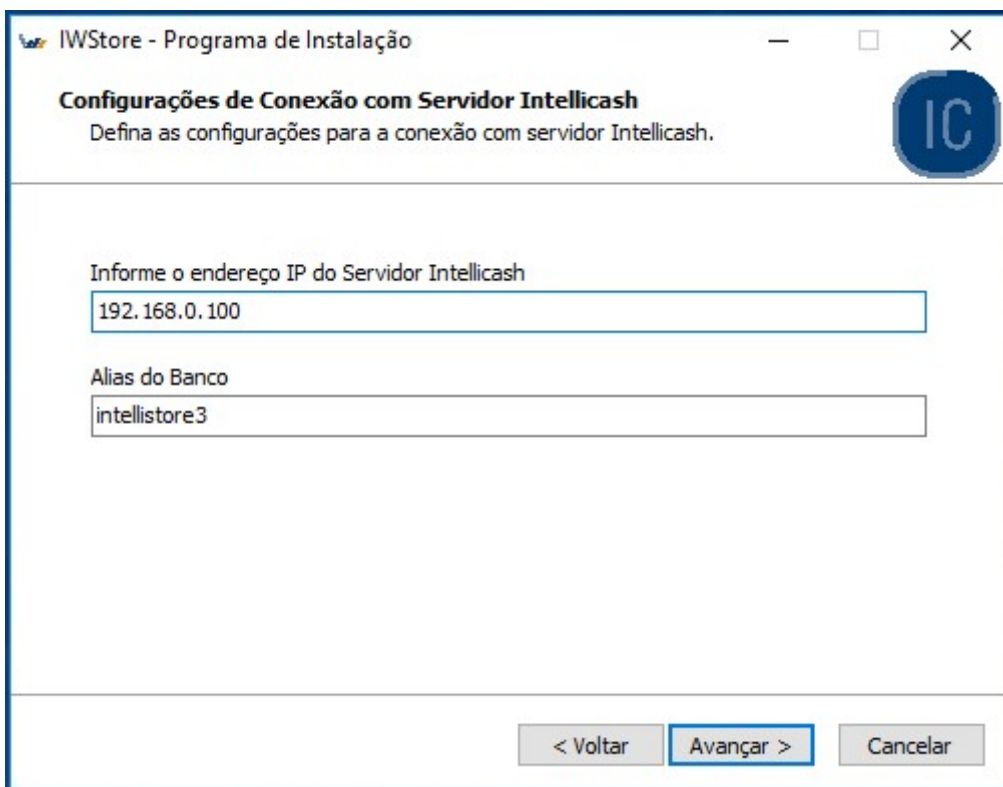
novo diretório, clique em “Ok” e depois em “Avançar”.



Intellicash - Configurando o caminho onde será instalado o sistema.

Conexão com o Intellicash Server

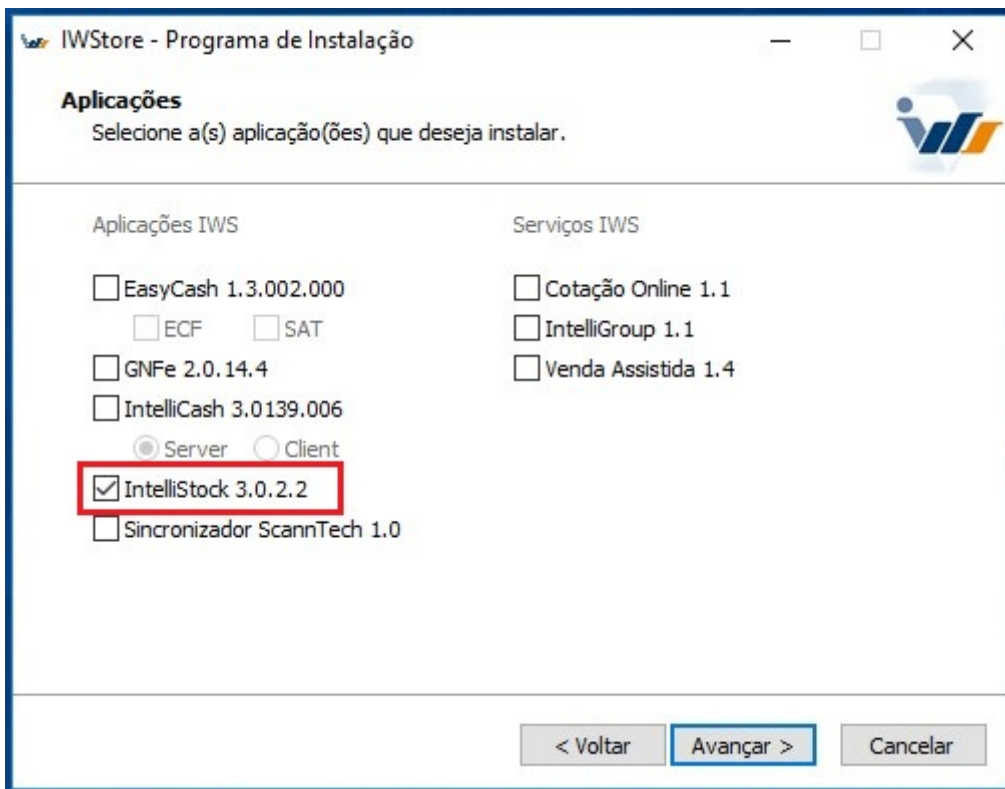
Na próxima tela o usuário deverá informar corretamente o endereço IP do servidor e o Alias do Banco.



Intellicash - Conexão com Servidor Intellicash.

IntelliStock

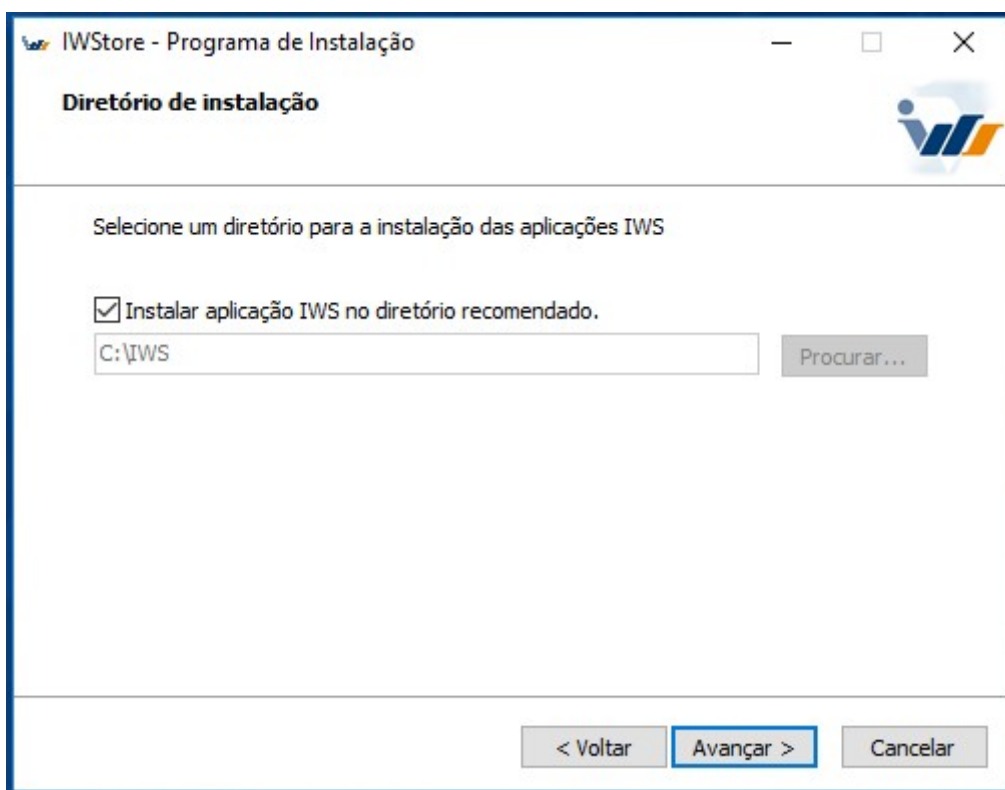
Marque a opção “IntelliStock” e clique no botão “Avançar”.



Tela de aplicações.

Diretório

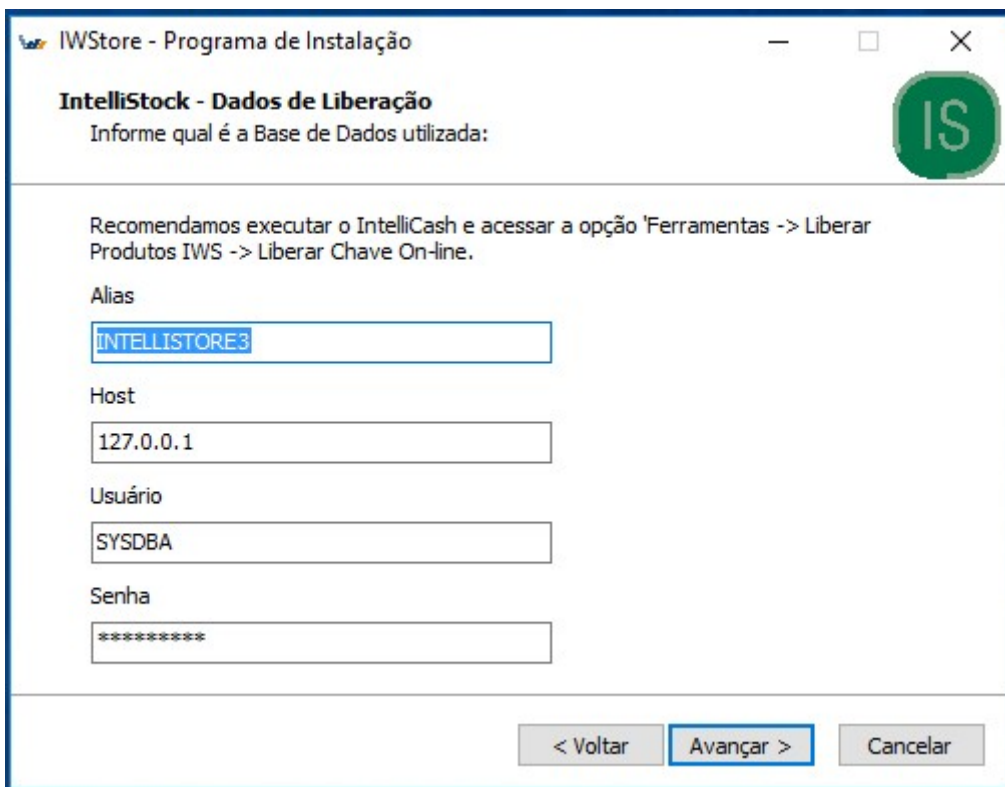
A próxima tela apresenta a opção “Instalar aplicação IWS no diretório recomendado”. Se o usuário necessitar um diretório diferente, desmarque a opção e clique no botão “Procurar”, selecione um novo diretório, clique em “Ok” e depois em “Avançar”.



IntelliStock - Configurando o caminho onde será instalado o sistema.

Conexão com o Intellicash Server

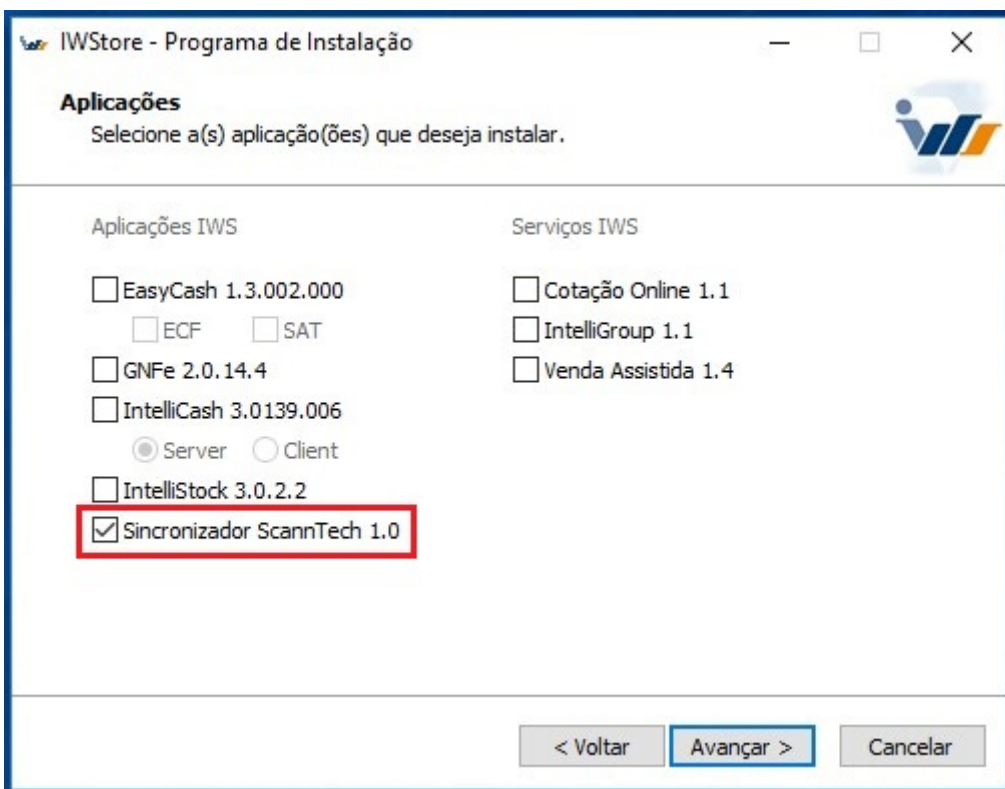
Na próxima tela o usuário deverá informar corretamente o Alias do Banco, o Host, o usuário e a senha.



IntelliStock - Conexão com o Intellicash Server.

Sincronizador ScannTech

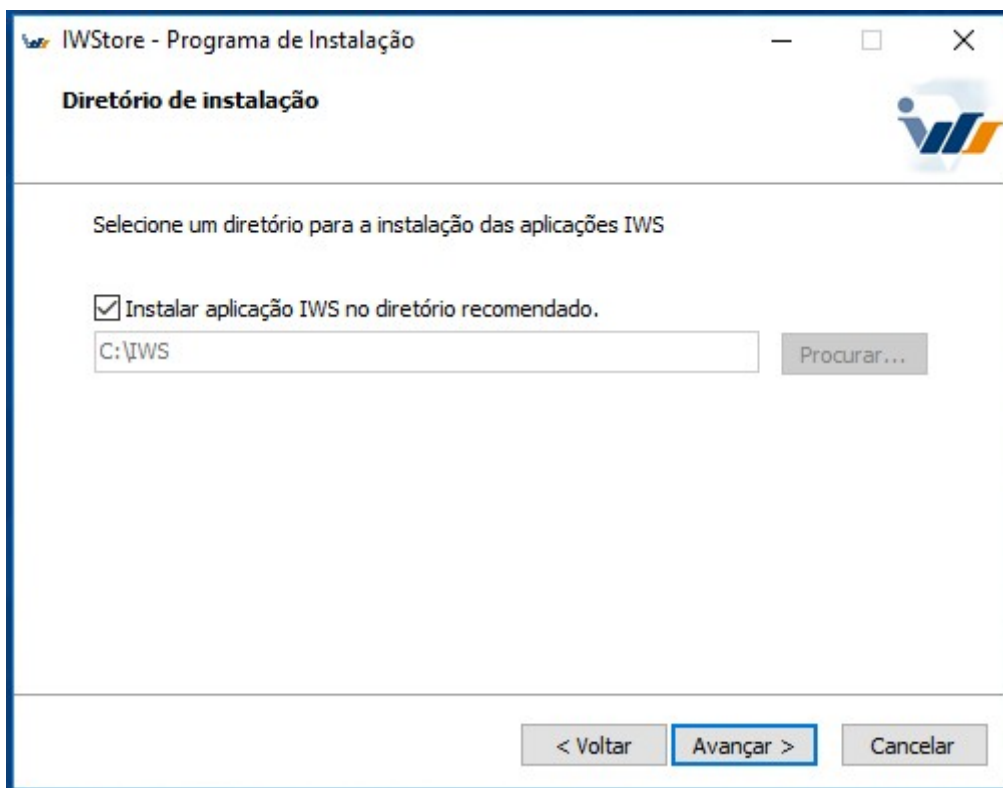
Marque a opção “Sincronizador ScannTech” e clique no botão “Avançar”.



Tela de aplicações.

Diretório

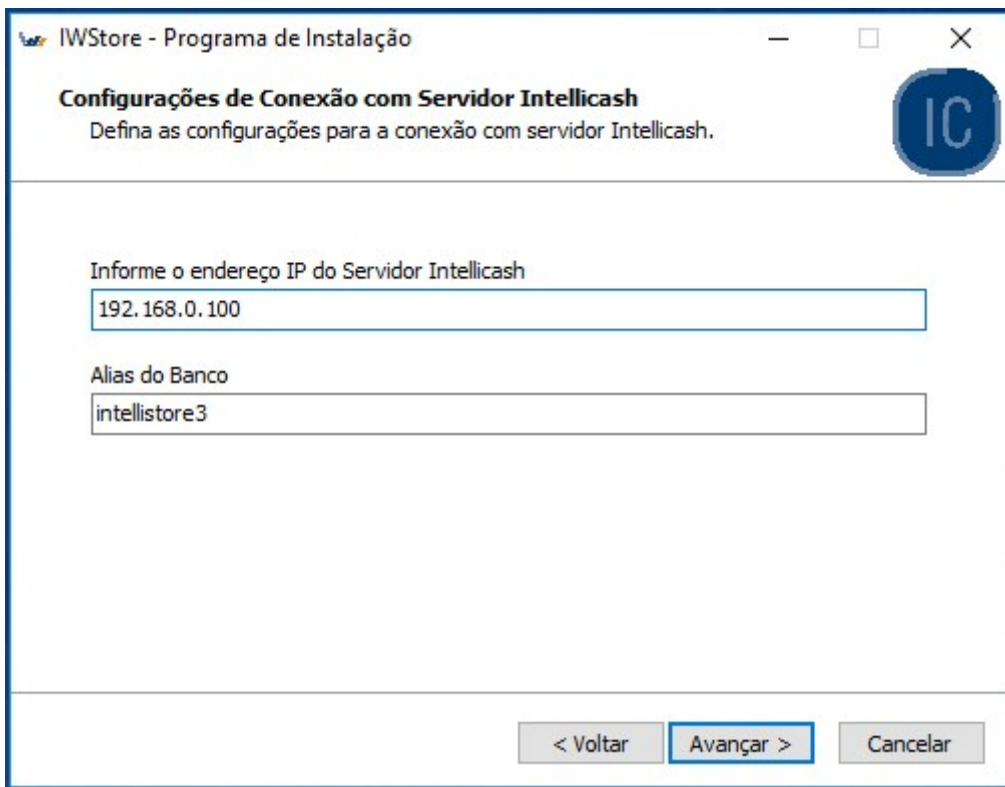
A próxima tela apresenta a opção “Instalar aplicação IWS no diretório recomendado”. Se o usuário necessitar um diretório diferente, desmarque a opção e clique no botão “Procurar”, selecione um novo diretório, clique em “Ok” e depois em “Avançar”.



Sincronizador ScannTech - Configurando o caminho onde será instalado o sistema.

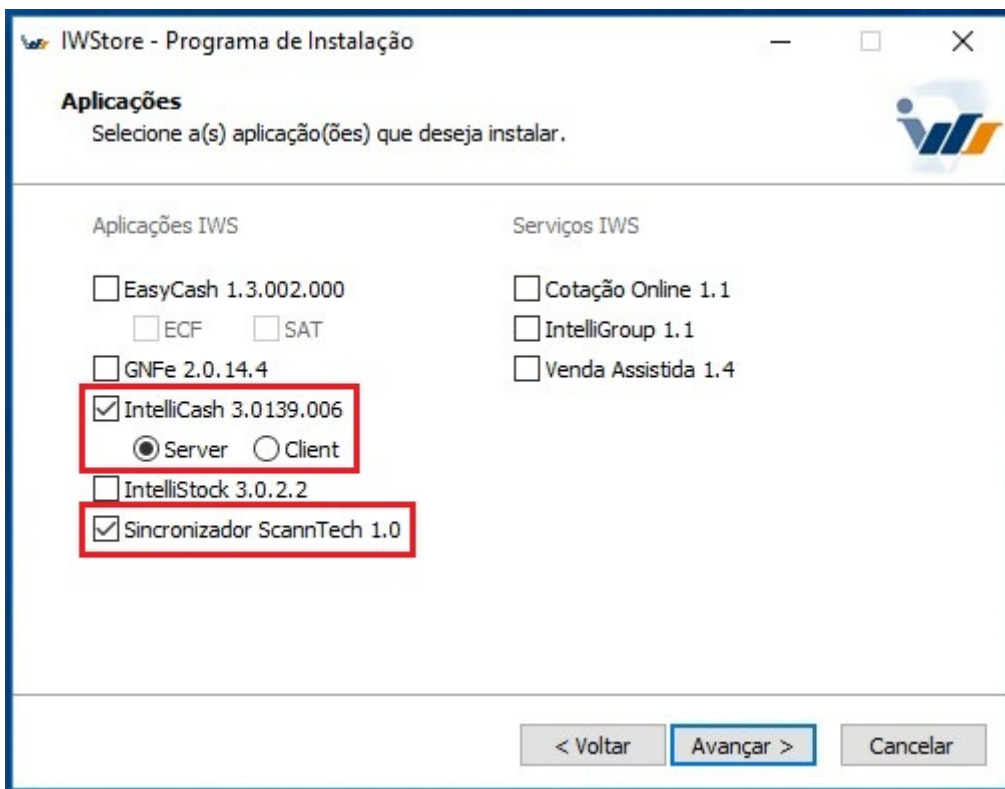
Conexão com o Intellicash Server

Na próxima tela o usuário deverá informar corretamente o endereço IP do servidor e o Alias do Banco.



Sincronizador ScannTech - Conexão com Servidor Intellicash.

A tela "Conexão com Servidor Intellicash" **NÃO** será exibida se na tela de "Aplicações" for marcado também a opção "Intellicash" no modo "Server".

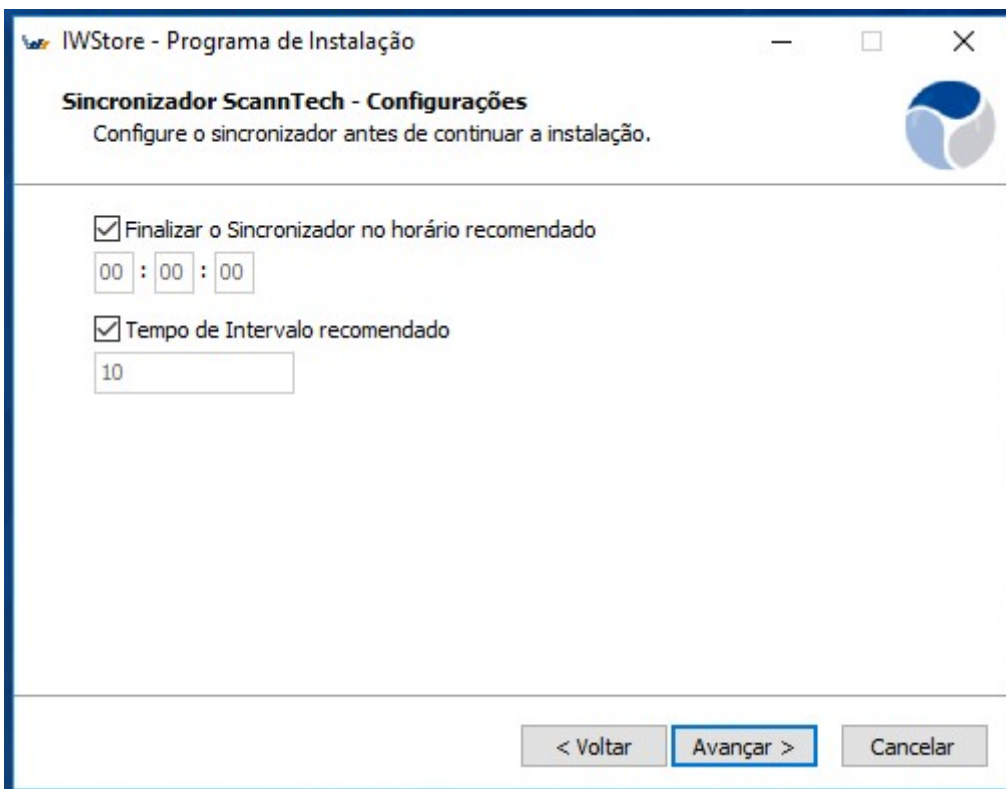


Tela de aplicações.

Configuração do Sincronizador

Na próxima tela apresenta a opção "Finalizar o Sincronizador no horário recomendado" e a opção

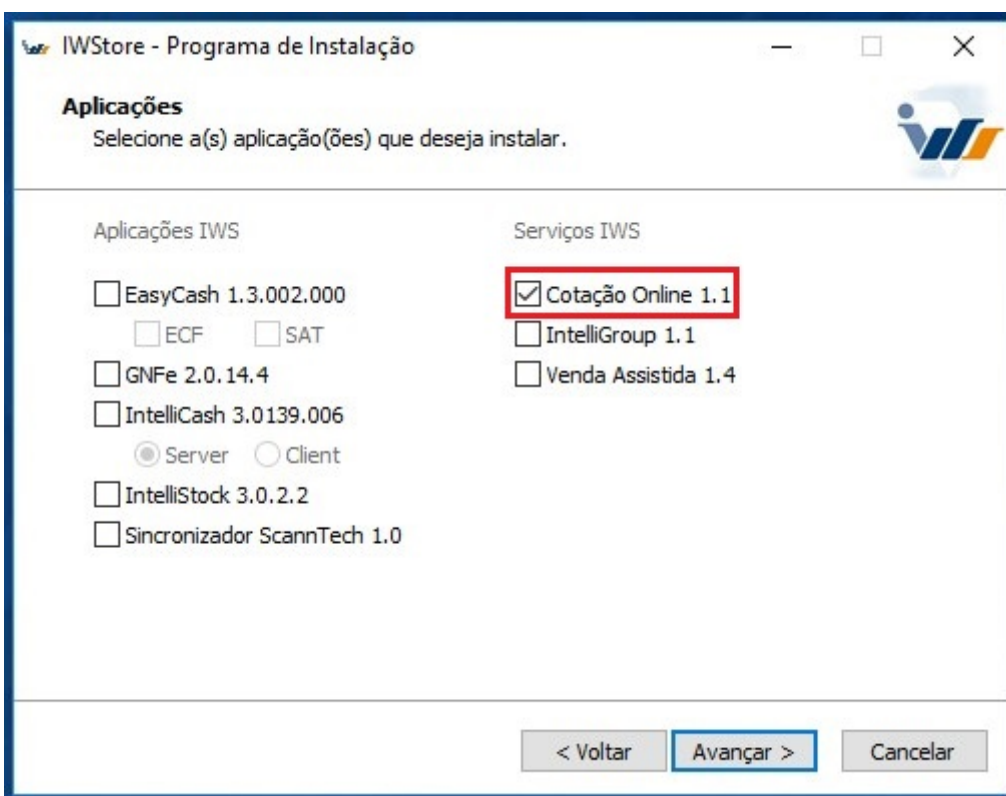
“Tempo de Intervalo recomendado”. Realize as configurações de acordo com sua necessidade e depois clique em “Avançar”.



Sincronizador ScannTech - Tela de Configurações.

Serviços
Cotação Online

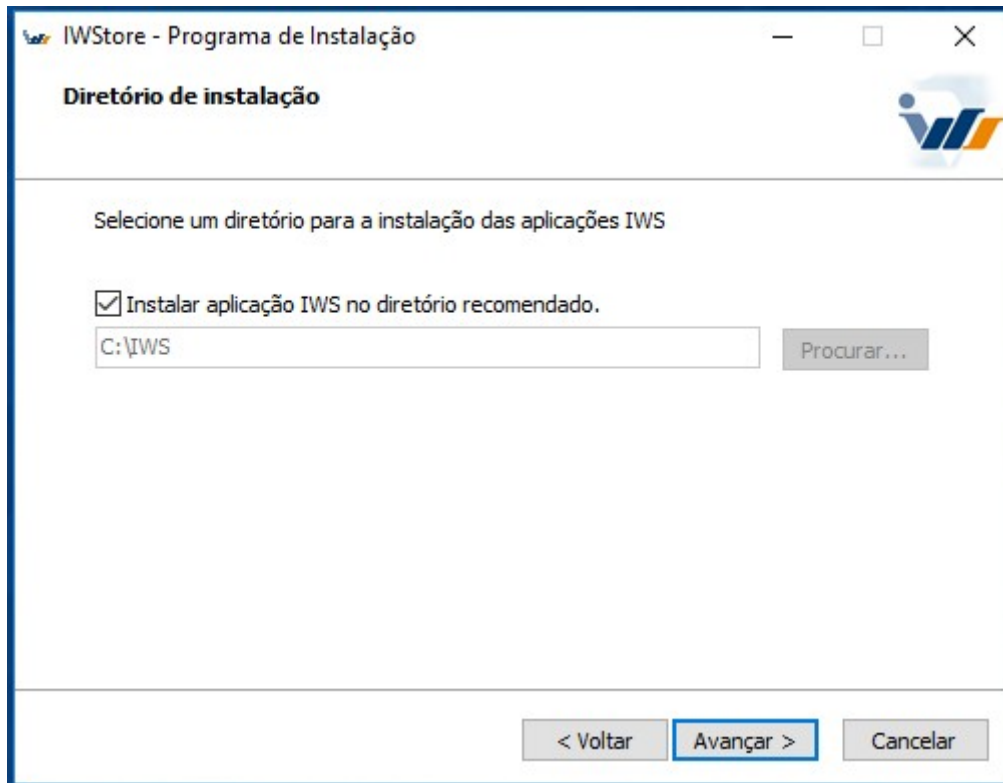
Marque a opção “Cotação Online” e clique no botão “Avançar”.



Tela de aplicações.

Diretório

A próxima tela apresenta a opção “Instalar aplicação IWS no diretório recomendado”. Se o usuário necessitar um diretório diferente, desmarque a opção e clique no botão “Procurar”, selecione um novo diretório, clique em “Ok” e depois em “Avançar”.

**Cotação Online - Configurando o caminho onde será instalado o sistema.**

Configurações de Conexão

Na próxima tela o usuário deverá preencher os campos referente as configurações de conexão.

Cotação Online - Configurações Servidor
Especifique as configurações do Servidor

Banco de Dados	Servidor
Alias INTELLISTORE3	Porta 8087
Host 127.0.0.1	<input checked="" type="checkbox"/> Endereço IP da API recomendado api.iws.com.br
Usuário SYSDBA	
Senha *	

< Voltar Avançar > Cancelar

Cotação Online - Configuração de conexão.
Configuração de Email

Na próxima tela o usuário deverá preencher as informações referente as configurações do email.

Cotação Online - Configurações SMTP
Especifique as configurações de SMTP

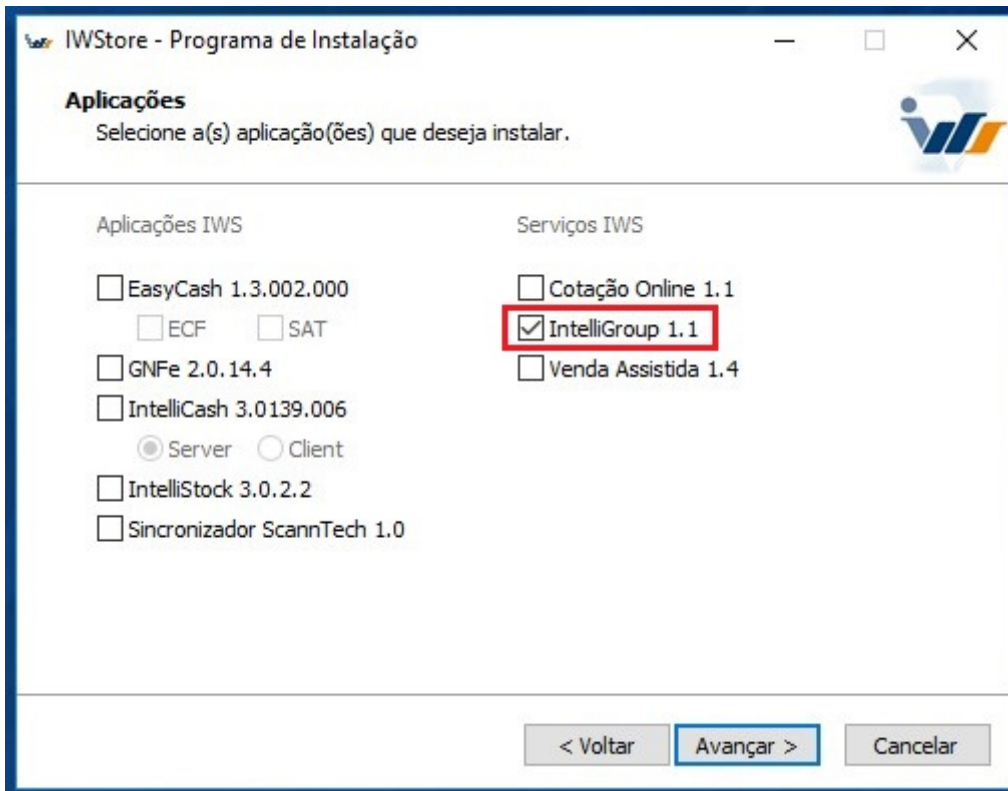
Informações de Conta	Informações do Servidor
Nome Exemplo	Porta 465
Usuário exemplo@email.com.br	Host smtp.hostname.com
Senha *****	

Exige autenticação

< Voltar Avançar > Cancelar

Cotação Online - Configurações do Email.
IntelliGroup

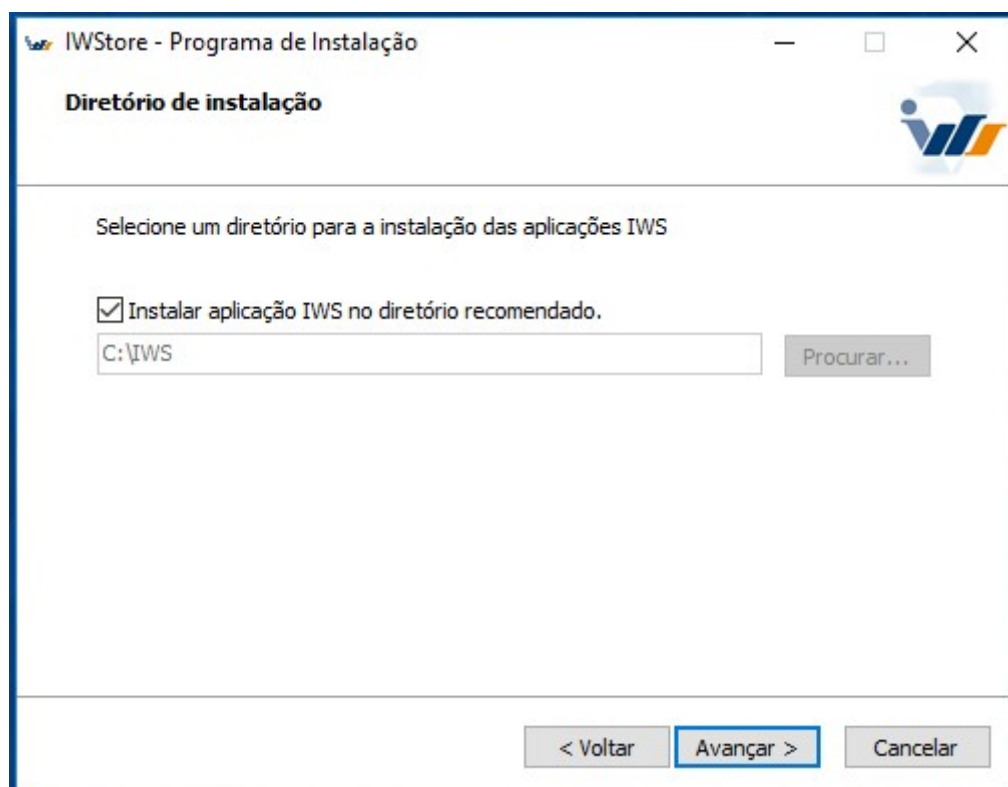
Marque a opção "IntelliGroup" e clique no botão "Avançar".



Tela de aplicações.

Diretório

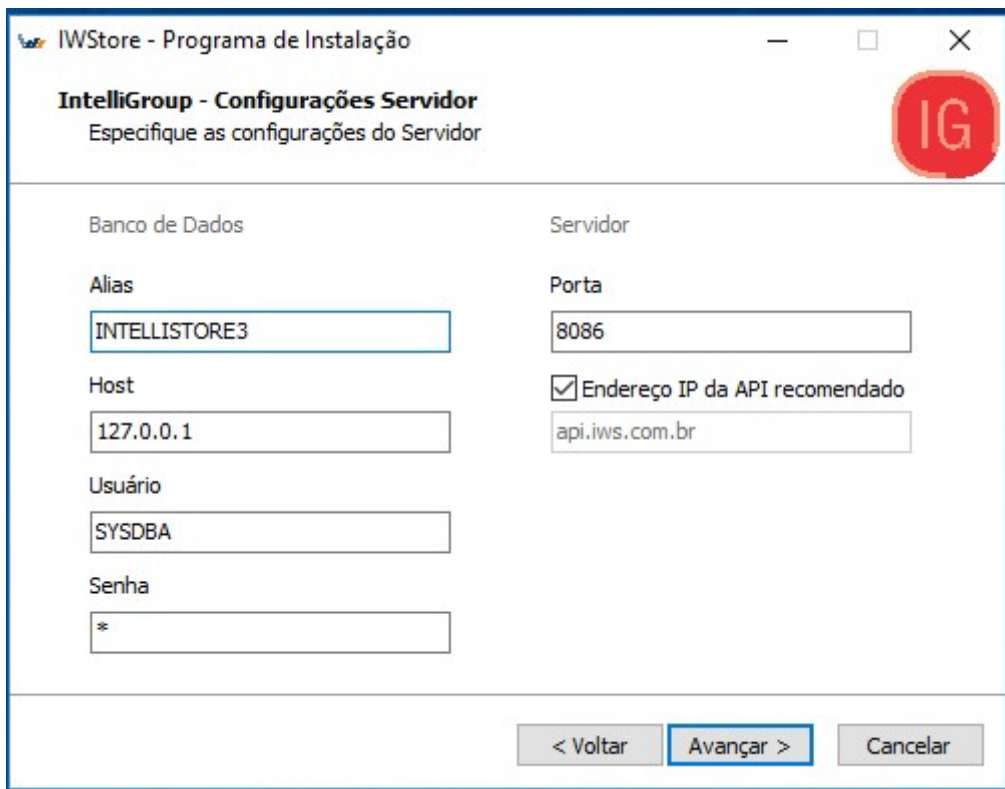
A próxima tela apresenta a opção "Instalar aplicação IWS no diretório recomendado". Se o usuário necessitar um diretório diferente, desmarque a opção e clique no botão "Procurar", selecione um novo diretório, clique em "Ok" e depois em "Avançar".



IntelliGroup - Configurando o caminho onde será instalado o sistema.

Configurações de Conexão

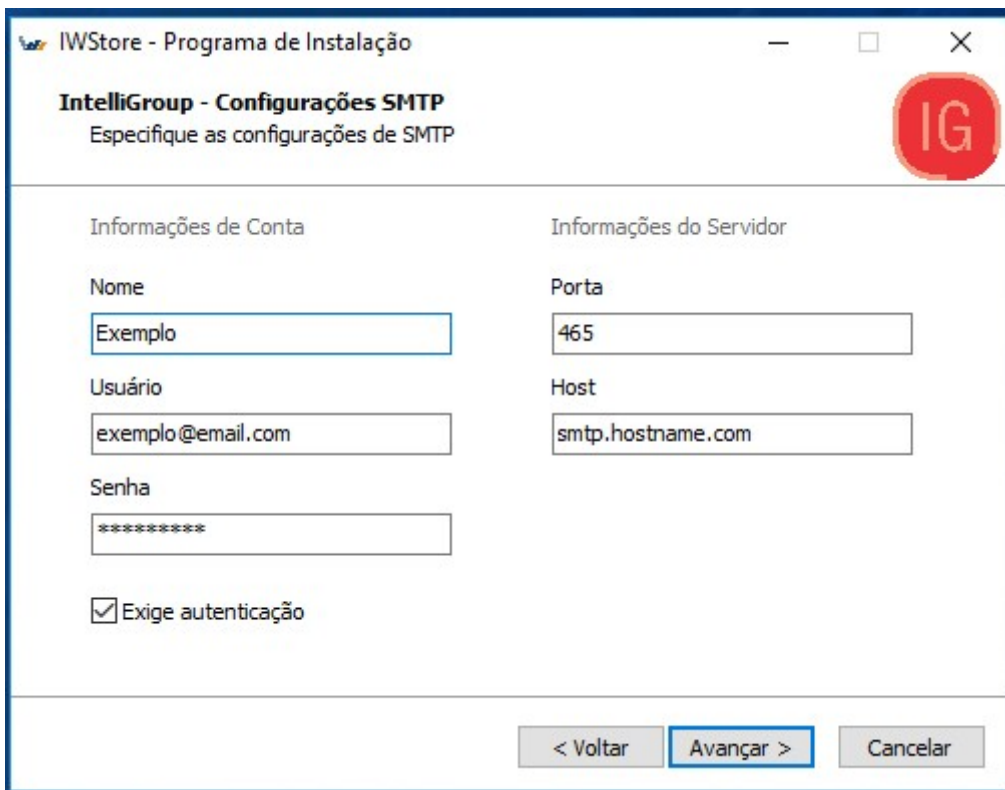
Na próxima tela o usuário deverá preencher os campos referente as configurações de conexão.



IntelliGroup - Configuração de conexão.

Configuração de Email

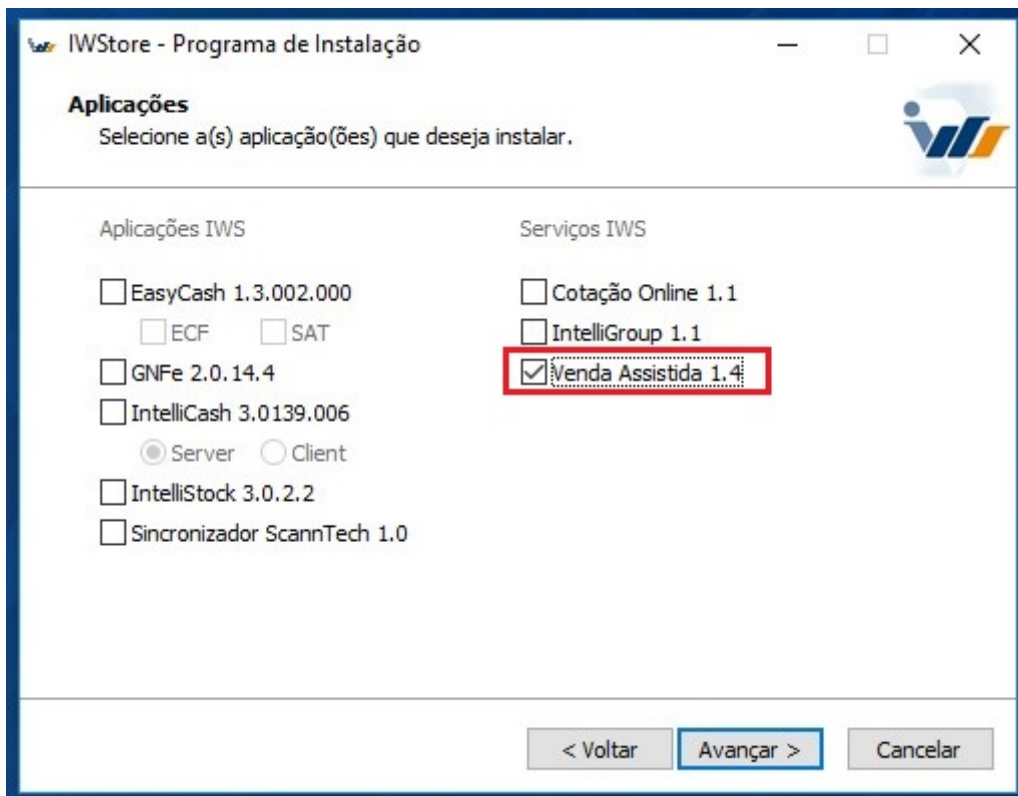
Na próxima tela o usuário deverá preencher as informações referente as configurações do email.



IntelliGroup - Configurações do Email.

Venda Assistida

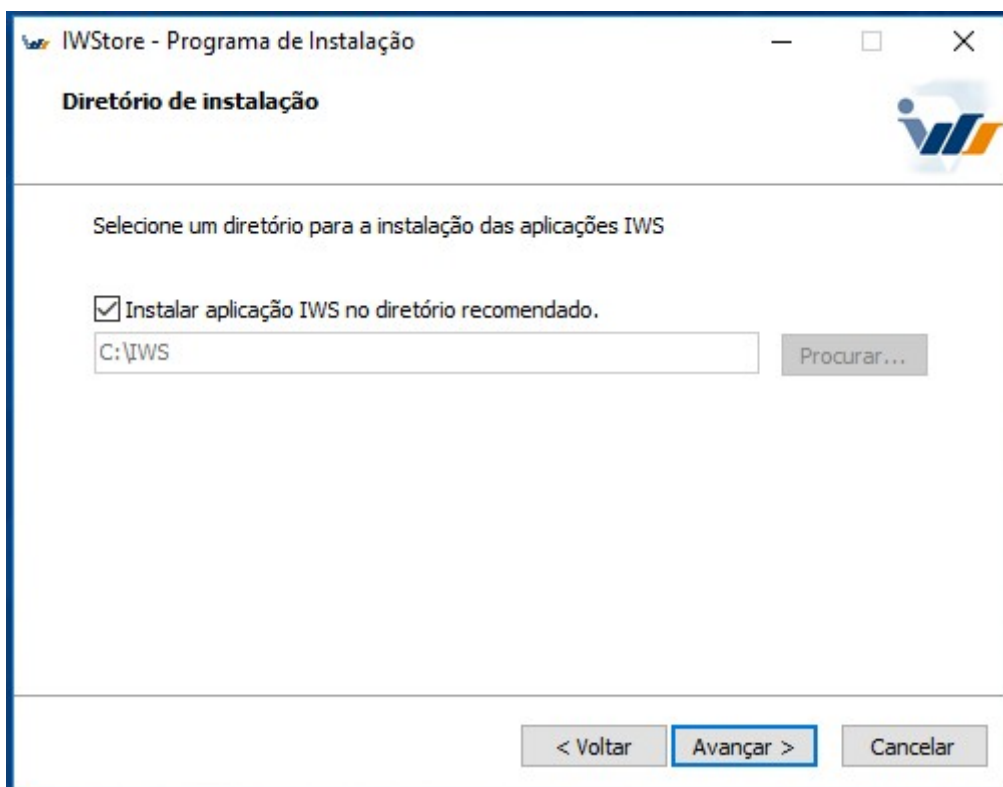
Marque a opção “Venda Assistida” e clique no botão “Avançar”.



Tela de aplicações.

Diretório

A próxima tela apresenta a opção “Instalar aplicação IWS no diretório recomendado”. Se o usuário necessitar um diretório diferente, desmarque a opção e clique no botão “Procurar”, selecione um novo diretório, clique em “Ok” e depois em “Avançar”.



Venda Assistida - Configurando o caminho onde será instalado o sistema.

Configurações de Conexão

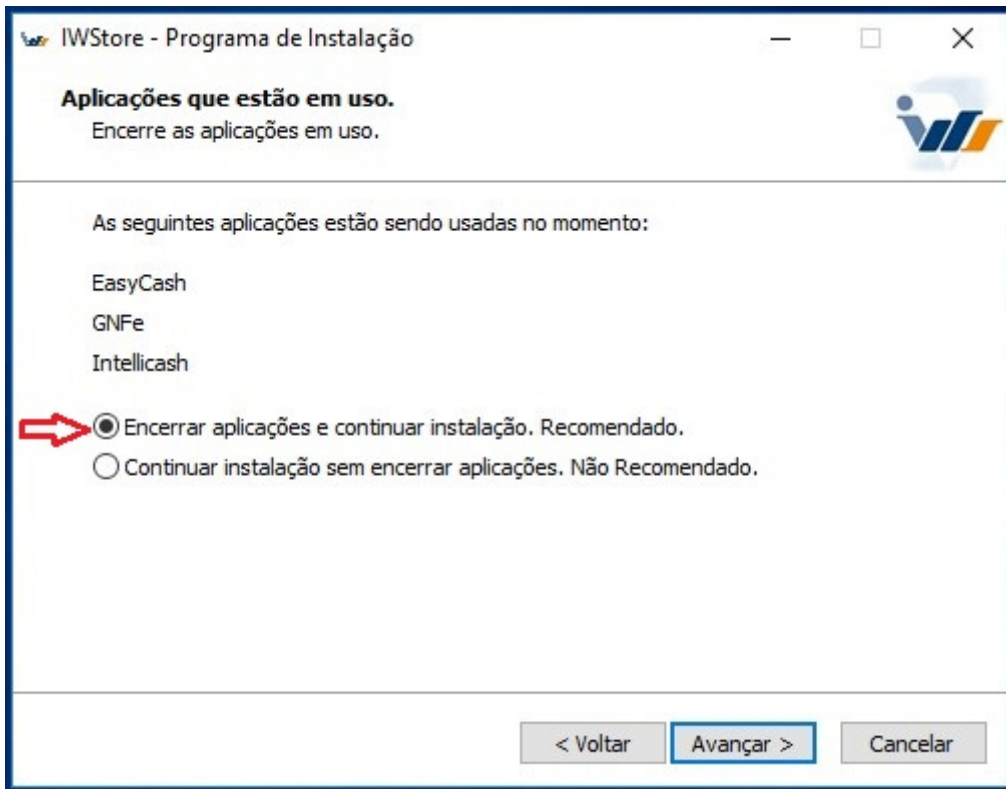
Na próxima tela o usuário deverá preencher os campos referente as configurações de conexão.

Banco de Dados	Servidor
Alias INTELLISTORE3	Porta 8088
Host 127.0.0.1	<input checked="" type="checkbox"/> Endereço IP da API recomendado api.iws.com.br
Usuário SYSDBA	
Senha *	

Venda Assistida - Configuração de conexão.

Aplicações em uso

A tela de “Aplicações em uso” será exibida somente se alguma aplicação marcada para instalação estiver em uso. Marque a opção “Encerrar aplicações e continuar instalação. Recomendado” e clique em “Avançar”.

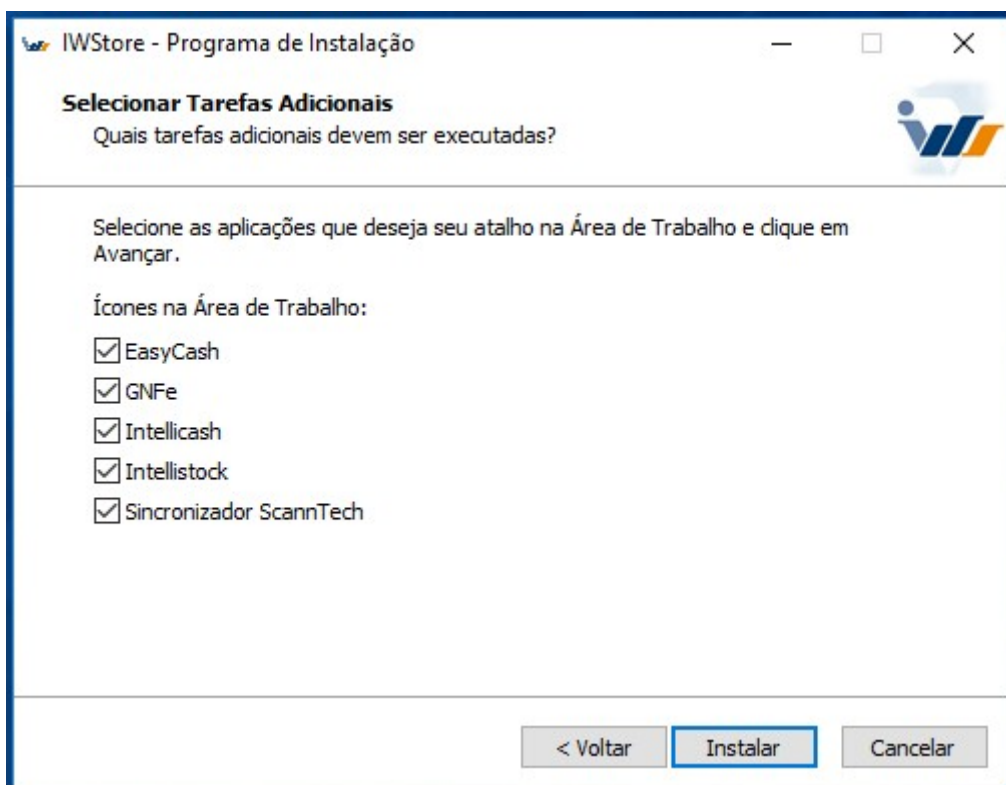


Tela de Aplicações em uso.

Se for marcado a opção “Continuar instalação sem encerrar aplicações. Não Recomendado” não será atualizado por completo as aplicações que estão em uso.

Atalhos na Área de Trabalho

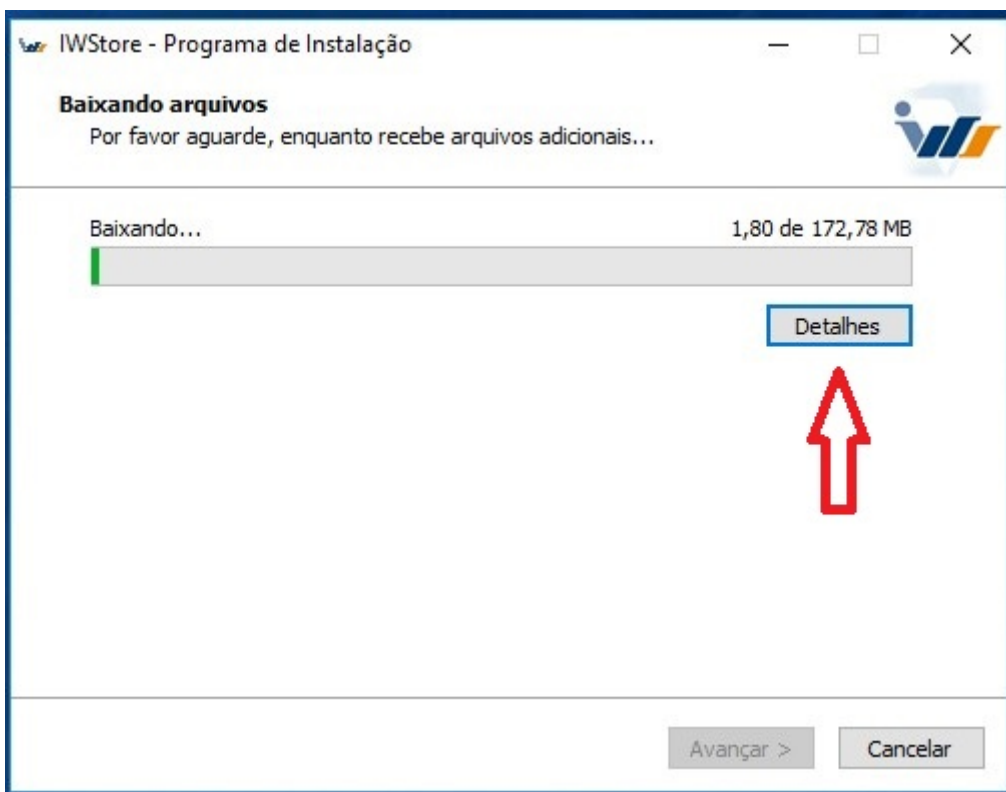
Na tela de “Atalhos” o usuário deverá selecionar a aplicação que deseja seu atalho na área de trabalho. Clique em “Instalar” para começar o download.



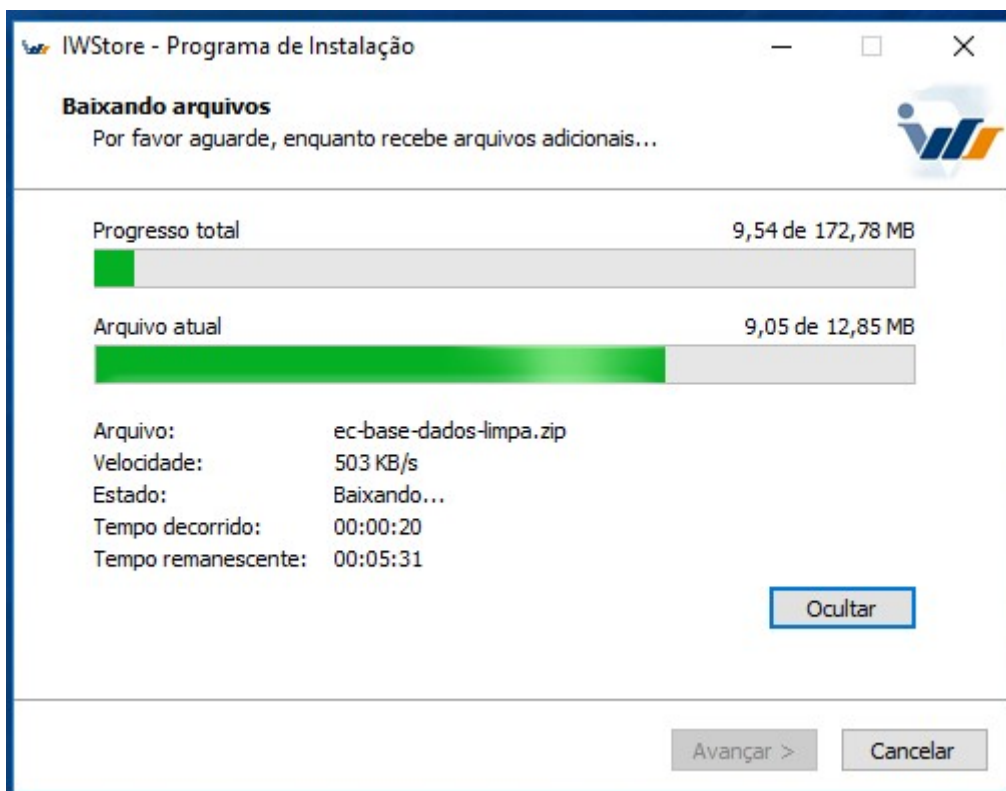
Tela de Atalhos.

Download

Na tela de "Download" é apresentado o Status do download das aplicações. Para ver mais detalhes clique no botão "Detalhes".

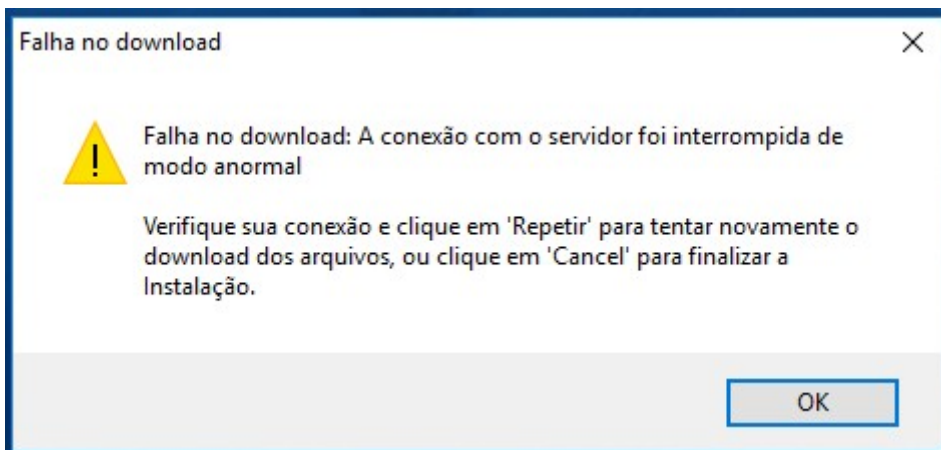


Tela de Download.



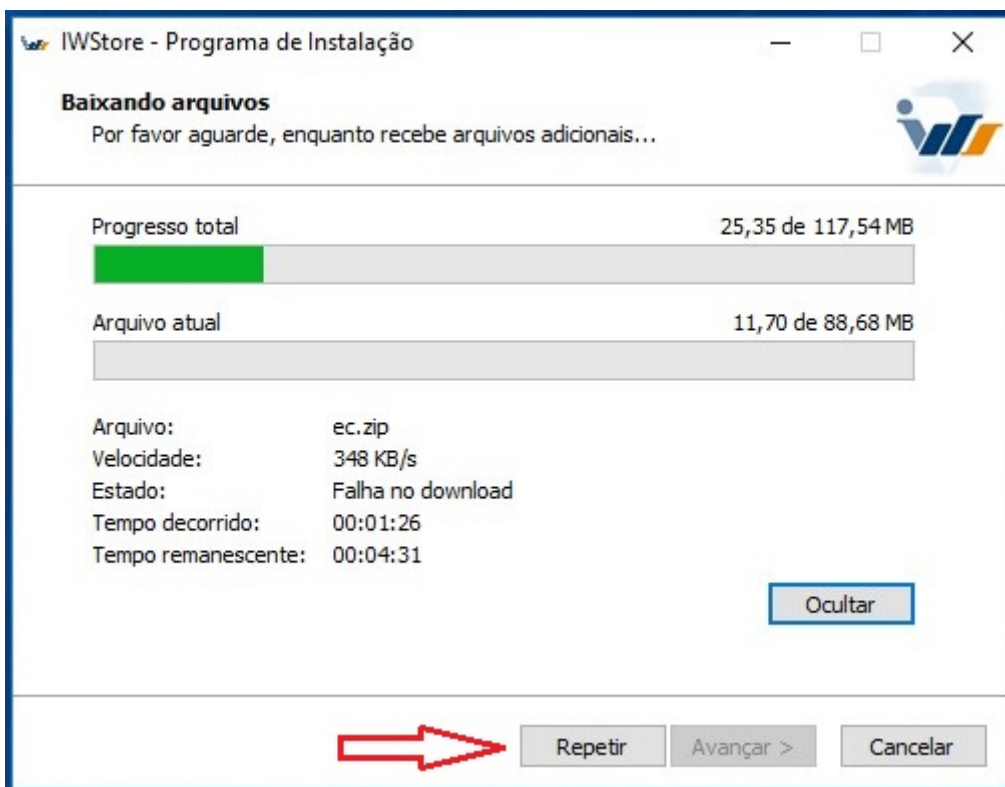
Tela de Download - Detalhes do download.

Caso haja uma falha de conexão, o dowload será interrompido e será exibida a seguinte mensagem.



Tela de Download - Falha no Download.

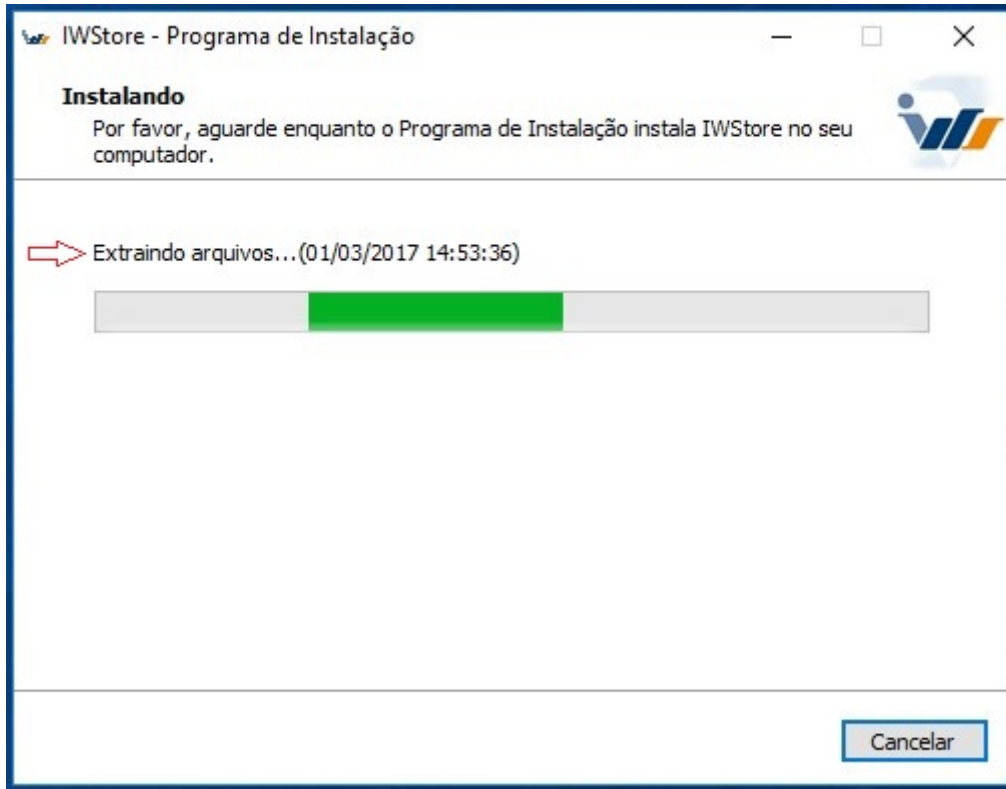
Quando a conexão com a internet ficar estável clique em “Repetir” para retomar o dowload.



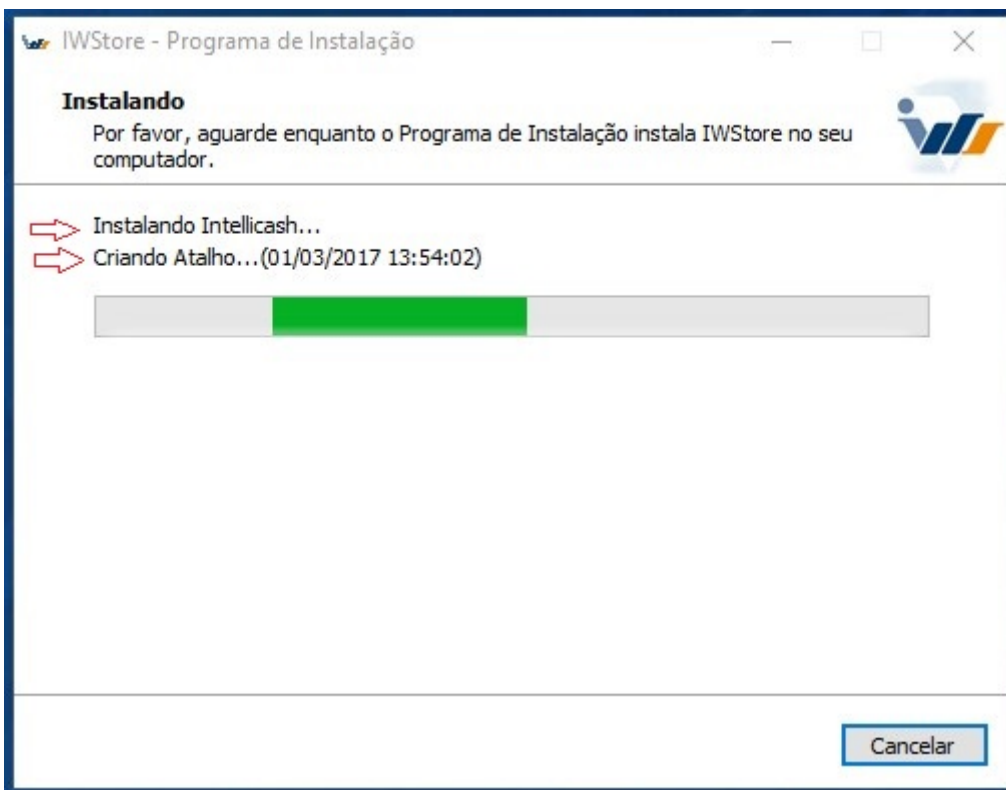
Tela de Download - Erro de conexão.

Progresso de Instalação

Logo após o download ser finalizado é exibido a tela de “Progresso de instalação”. Nesta tela é apresentado qual procedimento está sendo executado.



Tela de Progresso de Instalação - Extraindo Arquivos.



Tela de Progresso de Instalação - Status da instalação.

Concluindo Instalação

Clique em "Concluir" para encerrar o "Assistente de Instalação".



Tela de Finalização do Assistente de Instalação.

From:
<http://wiki.iws.com.br/> - **Documentação de software**

Permanent link:
http://wiki.iws.com.br/doku.php?id=manuais:instalador_online



Last update: **2017/03/01 20:39**