

Alteração de preços

Esta ferramenta foi criada para realizar uma alteração de grande quantidade de produtos em menos tempo e mais prático, utilizando somente o teclado.

Para abrir esta ferramenta basta entrar no menu em:

Gerenciamento→Cadastros→Produtos→Alteração de preços

Alteração Rápida de Preço

Ao clicar nesta opção se o sistema controlar apenas uma empresa, aparecerá a seguinte interface:

Código	Descrição	Un	Custo	Venda	Venda 2	Trib.	Markup	Última Venda	Última Compra	Qtde E
--------	-----------	----	-------	-------	---------	-------	--------	--------------	---------------	--------

DataSet não localizado

Custo Atual	0,00	Markup Atual	0,0000%	Preço Atual	0,00	Markup Mín.	0,0000%	Preço Mín.	0,00	<input checked="" type="checkbox"/> Verificar Preço de Atacado
Novo Custo	0,00	Novo Markup	0,0000%	Novo Preço	0,00	Novo Mkp Mín.	0,0000%	Novo Preço Mín.	0,00	+ Selecionar

Cancelar Confirmar

Ao entrar nesta ferramenta automaticamente entrará na aba "**Seleção**".

Na parte inferior desta tela há os seguintes campos:

- **Custo Atual:** Mostra o custo atual do produto;
- **MarkUp Atual:** Mostra o markup atual do produto;
- **Preço Atual:** Mostra o preço atual do produto;

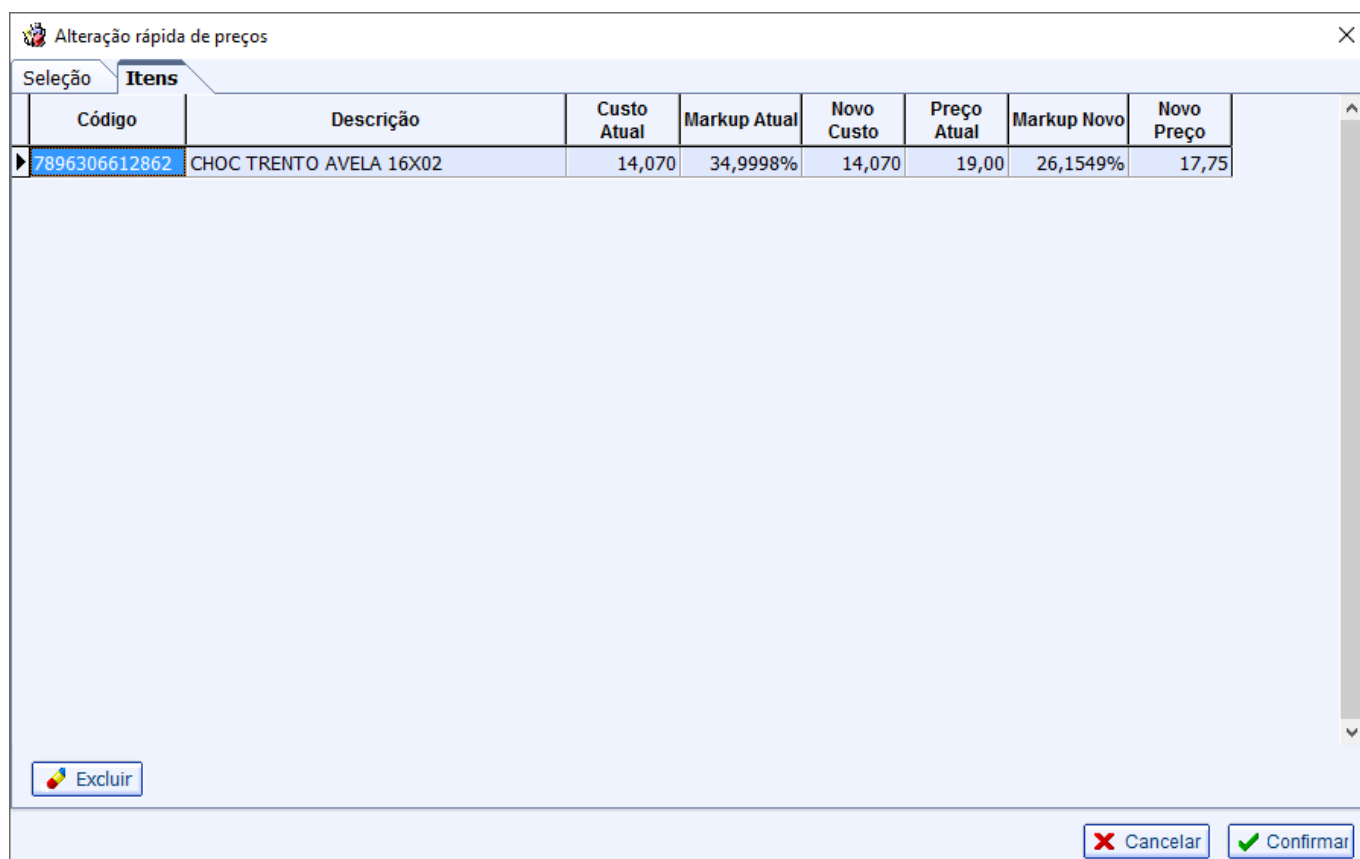
- **Markup Mín.:** Mostra o markup atual do preço mínimo;
- **Preço Mín.:** MOstra o preço mínimo atual;
- **Novo Custo:** Onde é informado o novo custo do produto;
- **Novo Markup:** Onde é informado o novo markup do produto;
- **Novo Preço:** onde é informado o novo preço do produto;
- **Novo Mkp Mín.:** onde é informado o novo markup do preço mínimo;
- **Novo Preço Mín.:** onde é informado o novo preço mínimo;

Na parte superior da tela há o campo de texto para pesquisar um produto por código ou descrição e algumas opções de pesquisa como:

1. Ao lado os botões para definir a pesquisa pelas palavras a escolher entre:
 - **Contendo**, se a palavra a ser pesquisada pode estar no começo meio ou fim;
 - **Iniciando**, se palavra a ser pesquisada estiver apenas no início da palavra;
2. **Ativar Auto Busca** para realizar a pesquisa simultaneamente enquanto digita no teclado (não recomendado para sistemas com grandes quantidades de produtos cadastrados, pois pode demorar mais que o esperado);
3. **Ativar Busca Rápida** para realizar uma pesquisa mais rápida;
4. **Localizar Pelo Código** para realizar uma pesquisa do produto apenas pelo código;

Feito uma pesquisa após apertar enter aparecerá a lista de resultados da pesquisa e o cursor do teclado já partirá automaticamente para os produtos sem precisar do mouse e, após selecionar o produto e apertar enter, o curso já irá para a caixa de texto "**Novo Preço**" para alterar o preço e, após apertar enter novamente o item estará selecionado ou ao clicar no botão **selecionar** realizará a mesma operação.

Ao clicar na aba itens aparecerá a seguinte tela:



The screenshot shows a window titled "Alteração rápida de preços" with a close button (X) in the top right corner. Below the title bar, there are two tabs: "Seleção" and "Itens", with "Itens" being the active tab. The main area contains a table with the following columns: Código, Descrição, Custo Atual, Markup Atual, Novo Custo, Preço Atual, Markup Novo, and Novo Preço. The first row is selected and highlighted in blue, showing the following data: Código: 7896306612862, Descrição: CHOC TRENTO AVELA 16X02, Custo Atual: 14,070, Markup Atual: 34,9998%, Novo Custo: 14,070, Preço Atual: 19,00, Markup Novo: 26,1549%, Novo Preço: 17,75. At the bottom left of the table area, there is a button labeled "Excluir" with a trash icon. At the bottom right, there are two buttons: "Cancelar" with a red X icon and "Confirmar" with a green checkmark icon.

Código	Descrição	Custo Atual	Markup Atual	Novo Custo	Preço Atual	Markup Novo	Novo Preço
7896306612862	CHOC TRENTO AVELA 16X02	14,070	34,9998%	14,070	19,00	26,1549%	17,75

Nesta tela mostra todos os itens alterados na tela anterior para confirmação. Ela se faz necessária para que o usuário consiga identificar possíveis erros de lançamento.

Nesta tela há os seguintes botões:

- **Excluir** para excluir algum item da lista selecionado;
- **Cancelar** para cancelar e fechar esta operação;
- **Confirmar** para salvar e confirmar a operação;

Os preços só serão alterados, após clicar no botão confirmar desta aba.

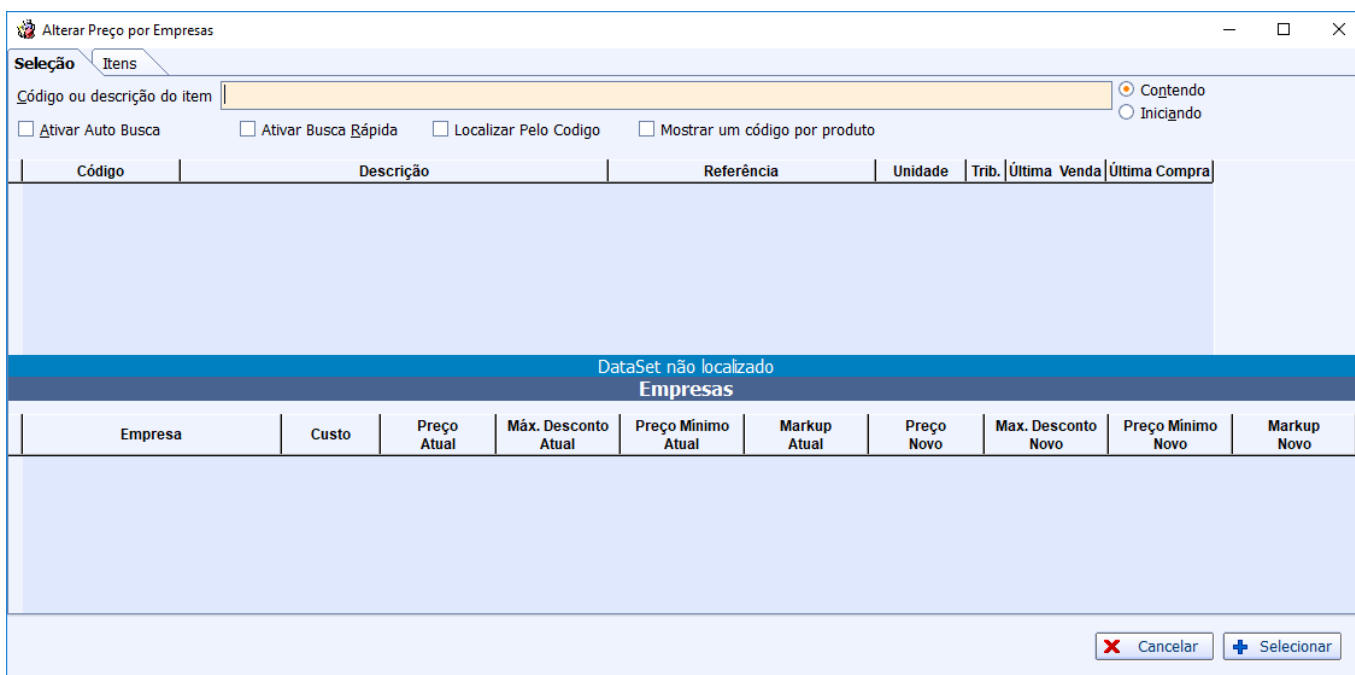
Ao clicar com o botão direito do mouse sobre a interface há as seguintes opções:

Marcar Todos	F9
Desmarcar Todos	Ctrl+F9
Inverter Seleção	F7
Habilitar Preço 2	
Selecionar...	>

- **Marcar Todos:** Para marcar todos os produtos para alteração de preços;
- **Desmarcar Todos:** para desmarcar todos os produtos para alteração de preços;
- **Inverter Seleção:** Para inverter a seleção dos produtos;
- **Habilitar Preço 2:**
- **Selecionar...:**

Alteração de Preço MultEmpresa

Caso o sistema controle MultEmpresas, ao acessar a alteração de preço , aparecerá a seguinte interface:



Ao entrar nesta ferramenta automaticamente entrará na aba "**Seleção**".

Na parte inferior desta tela há um grid com todas as empresas cadastradas, com os seguintes campos:

- **Empresa:** Mostra a descrição da empresa;
- **Custo:** Mostra o custo atual do produto;
- **Preço Atual:** Mostra o preço atual do produto;
- **Máx. Desconto Atual:** Mostra o máximo de desconto atual do produto;
- **Preço Mínimo Atual:** Mostra o preço mínimo atual do produto;
- **MarkUp Atual:** Mostra o markup atual do produto;
- **Preço Novo:** onde é informado o novo preço do produto;
- **Máx. Desconto Novo:** Onde é informado o novo máximo de desconto do produto;
- **Preço Mínimo Novo:** Onde é informado o novo preço mínimo do produto;
- **MarkUp Novo:** Onde é informado o novo markup do produto;

Na parte superior da tela há o campo de texto para pesquisar um produto por código ou descrição e algumas opções de pesquisa como:

1. Ao lado os botões para definir a pesquisa pelas palavras a escolher entre:
 - **Contendo**, se a palavra a ser pesquisada pode estar no começo meio ou fim;
 - **Iniciando**, se palavra a ser pesquisada estiver apenas no início da palavra;
2. **Ativar Auto Busca** para realizar a pesquisa simultaneamente enquanto digita no teclado (não recomendado para sistemas com grandes quantidades de produtos cadastrados, pois pode demorar mais que o esperado);
3. **Ativar Busca Rápida** para realizar uma pesquisa mais rápida;
4. **Localizar Pelo Código** para realizar uma pesquisa do produto apenas pelo código;

Feito uma pesquisa após apertar enter aparecerá a lista de resultados da pesquisa e o cursor do teclado já partirá automaticamente para os produtos sem precisar do mouse, após selecionar o produto e apertar enter, o curso já irá para o grid com as empresas, dando foco no primeiro registro e na coluna "**Preço Novo**" para alterar o preço, após apertar enter novamente o foco irá para a

próxima empresa, quando o último registro for alterado e precionado o enter, o foco irá para o botão selecionar. Ao clicar no botão **selecionar**, o sistema irá enviar o item para lista de confirmação aba **Itens**, caso o usuário clique no botão **Cancelar** a janela será fechada e a alteração perdida (não irá para aba itens).

Quando a configuração **3304 "MultEmpresa: Utiliza Preço Unificado"** estiver como sim, o sistema irá manter o mesmo preço para todas as empresas, ou seja, ao alterar o preço de uma empresa o sistema já irá preencher com o mesmo valor para os demais registros.

Caso o usuário queira alterar o preço de apenas uma empresa mesmo a configuração estando como sim, basta clicar com botão direito sobre o registro da empresa e clicar em **Alterar Preço desta Empresa**. Nesse caso o sistema irá alterar apenas da empresa em questão.

Ao clicar na aba itens aparecerá a seguinte tela:

The screenshot shows a software window titled "Alterar Preço por Empresas". It has two tabs: "Seleção" and "Itens", with "Itens" being the active tab. The window contains two data grids. The top grid has columns for "Seleção", "Ean", "Descrição", "Referência", and "Unidade". It is currently empty, displaying the message "Nenhum Registro Empresas". The bottom grid has columns for "Empresa", "Custo", "Preço Atual", "Máx. Desconto Atual", "Preço Mínimo Atual", "Markup Atual", "Preço Novo", "Máx. Desconto Novo", "Preço Mínimo Novo", and "Markup Novo". It is also empty. At the bottom right of the window, there are two buttons: "Cancelar" (with a red X icon) and "Confirmar" (with a green checkmark icon).

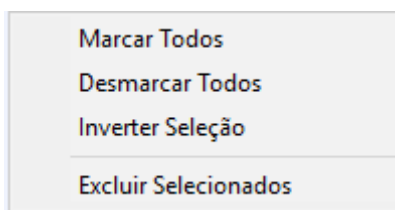
Nesta tela mostra todos os itens alterados na tela anterior para confirmação. Ela se faz necessária para que o usuário consiga identificar possíveis erros de lançamento. Essa tela segue o mesmo padrão da anterior, ao selecionar um item no grid superior as informações de valores por empresa são mostradas no grid inferior.

Nesta tela há os seguintes botões:

- **Cancelar** para cancelar e fechar esta operação;
- **Confirmar** para salvar e confirmar a operação;

Os preços só serão alterados, após clicar no botão confirmar desta aba.

Ao clicar com o botão direito do mouse sobre a interface há as seguintes opções:



- **Marcar Todos:** Para marcar todos os produtos para alteração de preços;
- **Desmarcar Todos:** para desmarcar todos os produtos para alteração de preços;
- **Inverter Seleção:** Para inverter a seleção dos produtos;
- **Excluir Seleccionados:** Para excluir os itens selecionados da lista de confirmação;

From:
<http://wiki.iws.com.br/> - Documentação de software

Permanent link:
http://wiki.iws.com.br/doku.php?id=manuais:intellicash:cadastros:produtos:alteracao_precos&rev=1563978777 

Last update: **2019/07/24 15:32**