

# Integração Matriz e Filial

## Introdução

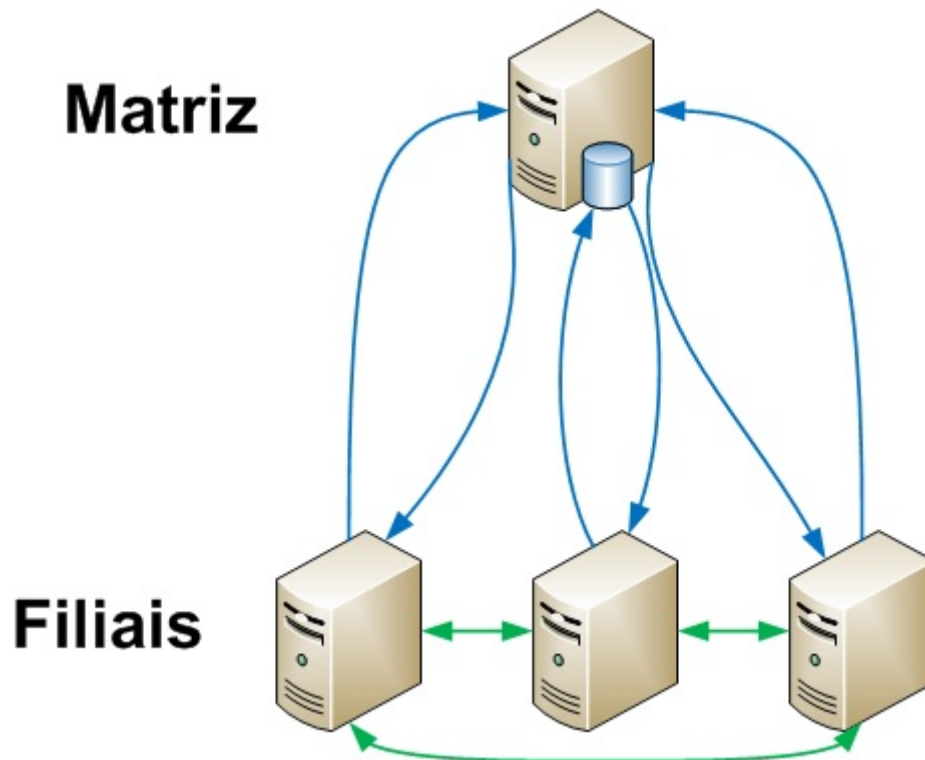
A integração entre várias lojas é um projeto que está sendo desenvolvido pela Intelliware desde 2012, e inicialmente foram divididas em 3 etapas, "**Cadastro**", "**Movimentação**" e "**Financeiro**".

Inicialmente é bom ressaltar que para existir qualquer tipo de integração, é preciso de um meio para interligar as empresas, esse meio pode ser Público (internet), ou Privado (rede local) quando a distâncias entre as empresas são próximas.

Devido ao custo de se criar uma rede privada com apenas alguns poucos quilômetros de distância, tomamos como base que seria usado em grande maioria o meio público, entretanto esse meio apresenta muitas dificuldades, a iniciar pela heterogenia das topologias (Fibra Ótica, Cabo, DSL, Radio, etc), e principalmente pela baixa latência, o que compromete muito a comunicação entre as empresas.

Foi definido, então, que não seria possível fazer uma base de dados centralizada onde as outras empresas se conectam para pode trabalhar. Devido a esses problemas foi idealizado uma arquitetura de replicação de dados que permitisse cada empresa trabalhar independentemente, enquanto um sistema integrador sincronizava as informações relevantes.

Cada empresa possuiria um servidor de banco de dados, dessa forma as operações pertinentes a empresa, funcionarão independente da conexão de internet. Entretanto para existir uma integração foram criadas regras de comunicação para viabilizar a integração.



Foi estabelecido que as trocas de dados são apenas no sentido vertical, isso ocorre para que exista integridade entre os dados, sem correr risco de existir dados espalhados entre as empresas, e esses dados serem diferentes da Matriz, que funcionaria como banco de dados centralizador.

Dessa maneira, podemos garantir que as informações integradas devem estar sempre no banco de dados da Matriz, e caso tenha ocorrido alguma falha de conexão, poderão existir dados apenas na empresa em que foi feita a operação, e estará aguardando a normalidade, para serem enviados a Matriz.

As consultas horizontais, em verde, são usadas apenas como apoio, para verificar alguma informação que ainda não está integrado a matriz.

Inicialmente essa integração foi realizada em 3 etapas:

1. **Cadastros;**
2. **Operações;**
3. **Financeiro;**

Mas antes de entender como funciona essa integração é necessário primeiramente definir algumas configurações que iremos abordar a seguir.

## Configurando a ferramenta

### Cadastro de Matriz e Filiais

A primeira coisa que deve ser feito é informar em todas as empresas quais são os endereço das Filiais

e da Matriz através de um cadastro

Para abrir esta ferramenta basta entrar no menu em:

Gerenciamento→Cadastro→Matriz & Filiais

Após acessar esse caminho aparecerá uma tela com um botão Novo:



Figura 1 - Localizar cadastros

Ao clicar em novo será aberta a interface abaixo, onde o usuário deverá preencher todas as informações. Se a empresa que estiver sendo cadastrada for a matriz é preciso marcar a opção **“Matriz”**.

O campo **Número** é apenas informativo, para identificar a empresa cadastrada, o **IP** é o endereço da empresa que está sendo cadastrada, o **Alias** é o alias do banco de dados da empresa e o campo **Porta** é a porta que foi configurada no servidor de sincronização.

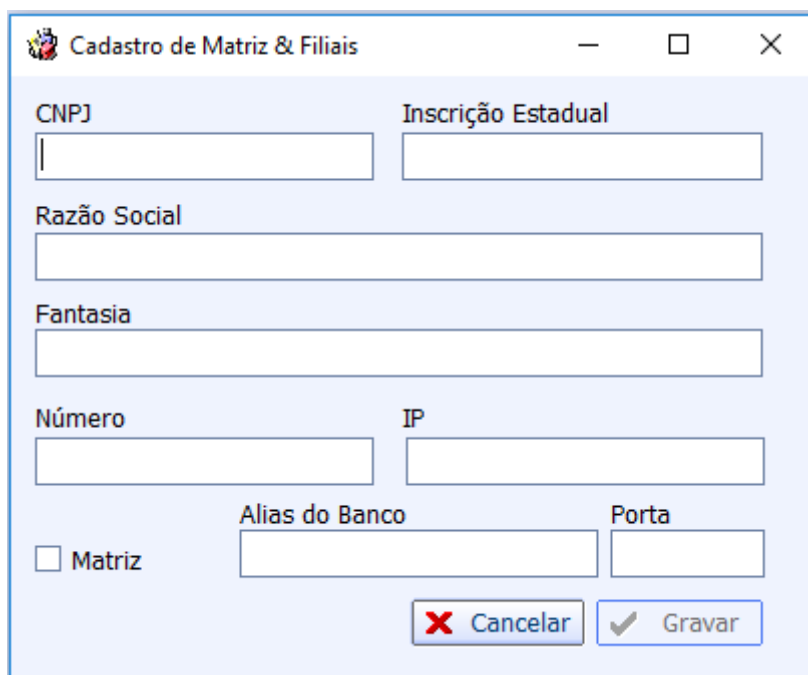


Figura 2 - Interface de cadastro

Quando você faz esse cadastrado, o sistema cadastra no banco de dados na tabela agente, no entanto não é cadastrado na tabela empresa com o Id correspondente a cada empresa, então é necessário fazer essa cadastro manualmente diretamente no banco de dados. Isso deve ser feito tanto na base da matriz quanto das filiais.

Na configuração de **“ID 3004 Importar cadastros da matriz:”** é necessário configurar como **“SIM”** nas filiais, para importar os cadastros da matriz, na matriz essa configuração deve ser **“NÃO”**

Depois de configurar a base Matriz vamos configurar a base filial. É importante também realizar as configurações da Objeto na base das filiais.

Mais informações sobre Cadastro de Matriz e Filiais, [Aqui](#).

## Configurações

**1804 Utilizar Exportação de Matriz & Filiais** = Essa configuração que é responsável por guardar o log de alterações de cadastros a serem exportados.

**2204 Exportar Dados para as Filiais Automaticamente** = Quando essa configuração estiver como sim, não é preciso que o usuário faça a exportação. Os dados são disponibilizados automaticamente para as filiais.

**2424 Enviar Preço na Exportação Automática Matriz e Filiais** = Essa configuração anda junto com a 2204, ou seja se utilizar exportação automática é preciso dizer se irá enviar o preço e custo dos itens.

**2804 Importar Custo da Matriz** = Informa se a filial importa o custo da matriz. Se essa configuração estiver como sim, mais a matriz não exporta o custo, não irá importar na filial.

**3004 Importar Cadastros da Matriz** = Essa configuração informa se a empresa importa os cadastros da matriz.

O menu de importação só ficará visível caso essa configuração esteja como sim.

**4003 Exportar Dados para Matriz** = Informa se a empresa envia os dados para a matriz (Movimentações de estoque e Financeiro).

**4103 Base Matriz** = Informa se a base de dados é a Matriz.

**4104 Exportar Vendas Não Conferidas para Matriz** = Informa se a filial irá exportar as vendas não conferidas para a matriz.

**4204 Importar Preço da Matriz** = Informa se a filial importa o preço da matriz. Se essa configuração estiver como sim, mais a matriz não exporta o preço, não irá importar na filial.

## Configurar Objetos

---

Esta ferramenta tem a função de configurar objetos apenas e, somente apenas, da matriz para as filiais.

---

Para abrir esta ferramenta basta entrar no menu em:

Gerenciamento → Ferramentas → Configurar Objetos

Ao clicar nesta opção aparecerá a seguinte interface:

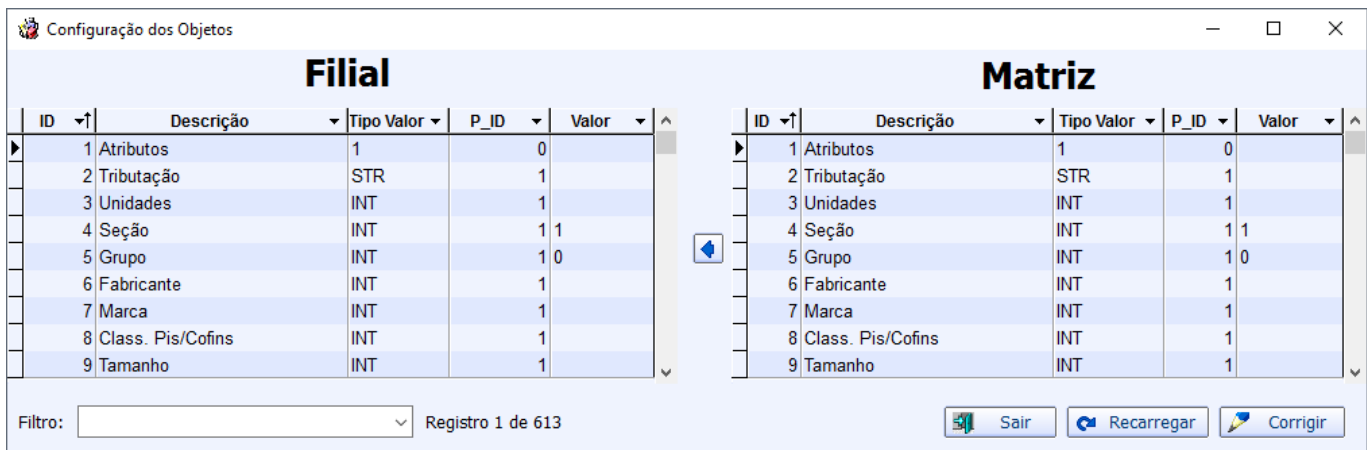


Figura 3 - Interface de sincronização com a tabela objeto

Nessa interface será exibido os dados da Objetos da filial na esquerda e da matriz na direita. Os registros que existirem em uma e não na outra, será inserida uma linha vermelha com descrição vazia para que possam ser visualizadas as diferenças e feita às correções para prosseguir na importação.

Ainda nessa interface temos um filtro para selecionar somente os registros que contém diferenças ou mostrar todos.

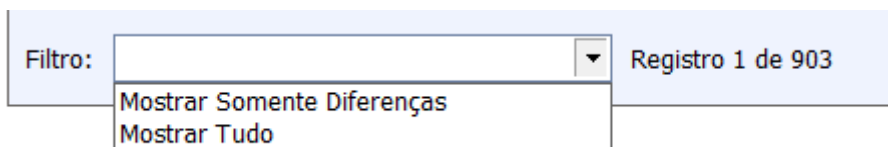


Figura 4 - Filtro

Para fazer as alterações basta selecionar na direita (matriz) os registros que deseja alterar e passar para esquerda (filial) com a seta.

Caso deseje selecionar mais de um registro ao mesmo tempo, basta clicar no primeiro registro segurar o SHIFT do seu teclado e ir selecionando os demais registros com o mouse, depois só clicar na seta para passar para esquerda (Filial).

Ainda nessa interface você pode visualizar três botões:

- **Recarregar:** recarrega todos os dados. Caso já tenha sido feita alguma alteração e não tenha clicado em corrigir, a mesma será perdida.
- **Corrigir:** irá pegar todas as alterações feitas e fazer as correções no banco da filial. Após a correção o sistema irá recarregar os dados novamente para que possa ser verificado se não esqueceu algum registro para alterar.
- **Sair:** fecha a tela de configuração do objeto.

Uma vez feito às correções dos objetos, já pode iniciar a importação de cadastrado na filial, que pode ser de forma manual ou utilizando o sincronizador

Mais em [Configurar Objetos](#).

# Servidor

Para fazer as comunicações entre matriz e filiais é preciso configurar o servidor “**SvrSincronizador**”. Junto com servidor temos um arquivo “**SvrSincronizador.ini**”, onde é feita a configuração. Nesse arquivo temos os seguintes parâmetros: [Dados]

**Path** = alias do banco de dados

**Pwd** = senha do banco de dados criptografada

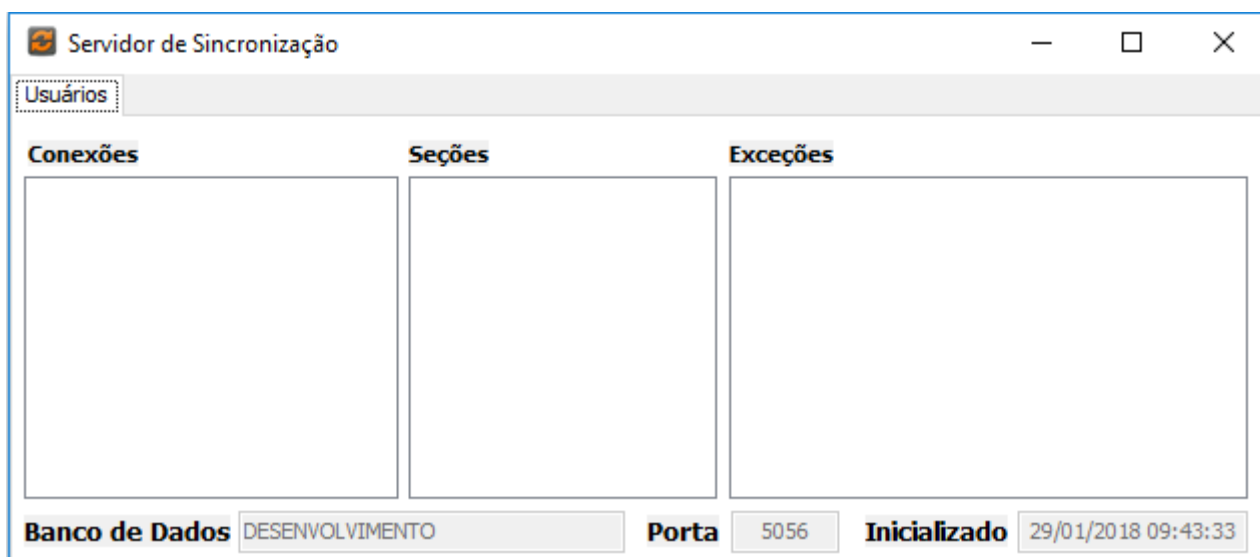
**CharSet** = CharSet do banco de dados (manter WIN1252)

**UserName** = usuário do banco de dados

[Servidor]

**port**= porta de comunicação do servidor

Após configurado o servidor, ao executá-lo temos a seguinte interface.



No grid de Conexões, mostra os usuários que estão conectados, e no grid exceções as exceções que tiveram no servidor. Na parte inferior mostra o banco de dados que o servidor está conectado a porta que está configurada e a data hora que ele foi inicializado.

É preciso configurar um servidor para cada empresa, inclusive para matriz.

## Sincronização

O sincronizador é uma ferramenta que foi desenvolvida para automatizar o processo de integração de cadastros, e para viabilizar a sincronização das operações e financeiras.

O Sincronizador é um programa que executa em background, ou seja, fica sendo executado sem a intervenção do usuário. Deve existir apenas um Integrador por empresa, e este deve funcionar no

servidor. Ele será o responsável por enviar as informações para a matriz.  
O funcionamento do sincronizador será como descrito pelo fluxograma abaixo, o tempo de verificação deverá ser parametrizado em minutos de acordo com o poder de processamento do servidor e latência de sua internet. Caso falhe alguma comunicação, os dados ficarão aguardando a próxima sincronização.

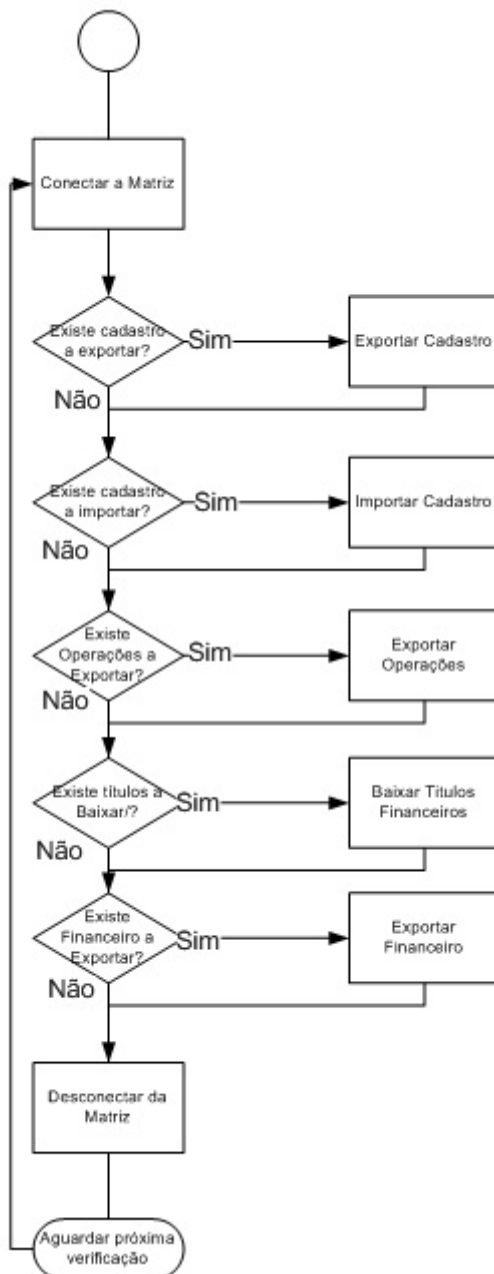


Figura 5 - Fluxograma do sincronizador

A instalação do sincronizador é feita nas Filiais colocando o executável "**Sincronizador.exe**" e seu arquivo de configuração "**Sincronizador.txt**" juntos em um diretório (pode ser colocado junto com o executável do Intellicash).

No arquivo Sincronizador.txt deverá ser informado o ip da base, o Alias do Banco de dados e o ID da Empresa que irá conectar e a porta. Seguindo a sintaxe abaixo:

**Ex. 192.168.0.144;FILIAL;2;5056**

Tambem tem um arquivo de configuração das operações que o Sincronizador irá executar,o arquivo

se chama "**Sincronizador.ini**". O Arquivo ini contém a seguinte estrutura:

#### [Dados]

**IMPORTAR=0** → Diz se será importado os cadastros da Matriz

**EXPORTAR=0** → Diz se irá exportar os cadastros para Matriz

**OPERACOES=0** → Diz se irá exportar as operações (Detopcom) para Matriz

**NOTAS=0** → Diz se irá exportar as notas fiscais para Matriz

**PRECO=0** → Diz se irá exportar os preços dos itens para Matriz

**FINANCEIRO=0** → Diz se irá exportar o financeiro para Matriz

Quando o sincronizador for executado, caso não exista o Sincronizador.ini, será automaticamente criado, porém com todas as opções negadas (valor = 0).

Ao alterar o arquivo .ini é preciso reiniciar o sistema.

Lembrando que ainda pode ser configurado o intervalo de tempo em milisegundos de cada fluxo completo. No exemplo abaixo, 5000 milisegundo representa 5 segundos.



**Figura 6 - Intervalo de tempo do sincronizador**

Sugere-se a criação de um atalho no inicializar do Windows para que seja executado automaticamente. **Se não for executado, o processo de integração não ocorrerá**

O primeiro módulo desenvolvido foi a integração de cadastro. Devido ao fato de ser a base para todas as informações da empresa.

Atualmente são sincronizados os cadastros de Usuários, Produtos e Serviços, Clientes e Fornecedores, Vendedores, Tributações.

A sincronização de cadastros trabalha de duas formas:

## 1º Os dados cadastrados da Matriz:



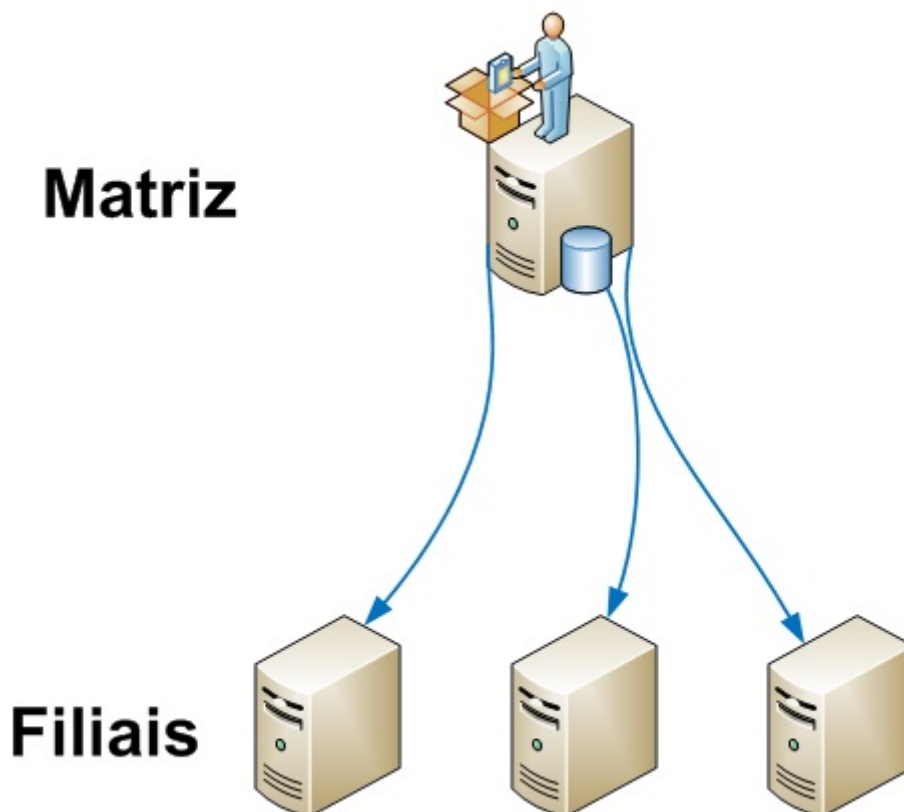


Figura 7 - Fluxo de dados da Matriz para filiais

O cadastro realizado na matriz poderá ser exportado quando a configuração de **"ID 2204 Exportar dados para as filiais automaticamente:"** Se estiver como **"SIM"** ao alterar um registro o mesmo já é disponibilizado para as filiais.

Outra forma de se disponibilizar os cadastros para filiais é através do caminho:

Gerenciamento→Cadastro→Exportação Matriz→Filiais

Ao clicar nesta opção aparecerá a seguinte interface:

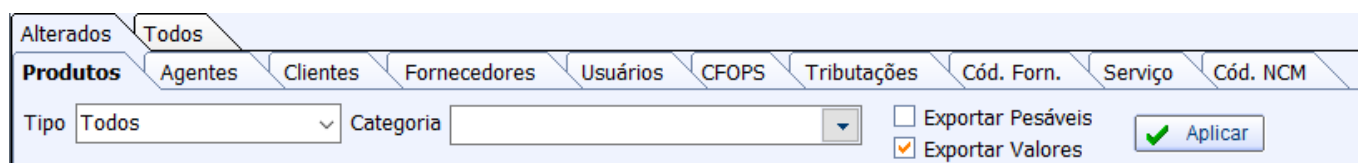


Figura 8 - Interface de exportação de dados

Nessa interface podem ser exportados todos ou somente os alterados. Em ambas as abas os tipos de registros a serem exportados são os mesmos.

Quando a configuração de **"ID 4303 Exportar cadastro financeiro para as filiais"** estiver configurada como **"SIM"** para exportar o sistema, irá mostrar a aba **"Financeiro"** na Exportação de Matriz e Filiais. Essa opção geralmente é usada para clientes que desejam que as Filiais tenham o mesmo cadastro da Matriz (neste caso não é recomendado cadastrar registros financeiros nas Filiais).

É necessário clicar no campo Exportar e selecionar quais registros serão exportados.

Expor...	Cód. Bar...	Descrição	Referência	U...	Seção	Grupo	Sub Grupo	Marca	Coleç...	C...	Pre...
<input type="checkbox"/>	0789633600	TROFEU SALSA E CEBOLA 50G	TROFEU SALSA E CEBOLA 50G	UN	DIVERSO	BISCOITO	0.SEM SU	0.SEM M	ALIQUOTA	0,87	1,29
<input checked="" type="checkbox"/>	0789633600	TROFEU CHURRASCO 50G	TROFEU CHURRASCO 50G	UN	DIVERSO	BISCOITO	0.SEM SU	0.SEM M	ALIQUOTA	0,87	1,29
<input checked="" type="checkbox"/>	0789196203	TORRADA BAUDUCCO MULTI GRA	TORRADA BAUDUCCO MULTI G	UN	DIVERSO	BISCOITO	0.SEM SU	0.SEM M	TRIBUTAC	2,75	3,79
<input type="checkbox"/>	0789196200	TORRADA BAUDUCCO SALGADA	TORRADA BAUDUCCO SALGAD	UN	DIVERSO	BISCOITO	0.SEM SU	0.SEM M	TRIBUTAC	2,75	3,79
<input checked="" type="checkbox"/>	0789600070	TINTURA COR&TON CASTANHO ME	TINTURA COR&TON CASTANHC	UN	DIVERSO	BISCOITO	0.SEM SU	0.SEM M	MONOFA	8,66	12,99
<input checked="" type="checkbox"/>	0789650995	TINTA BEAUTYCOLOR LOURO ESC	TINTA BEAUTYCOLOR LOURO E	UN	DIVERSO	BISCOITO	0.SEM SU	0.SEM M	MONOFA	11,7	20,57
<input checked="" type="checkbox"/>	0789650995	TINTA BEAUTYCOLOR LOURO CLA	TINTA BEAUTYCOLOR LOURO C	UN	DIVERSO	BISCOITO	0.SEM SU	0.SEM M	MONOFA	11,7	20,57
<input checked="" type="checkbox"/>	0789650995	TINTA BEAUTYCOLOR VERMELHO	TINTA BEAUTYCOLOR VERMEL	UN	DIVERSO	BISCOITO	0.SEM SU	0.SEM M	MONOFA	11,7	20,57

Figura 9 - Itens a serem exportados

Você ainda encontra nessa tela a opção de exportar os produtos “Pesáveis” e “Valores”:

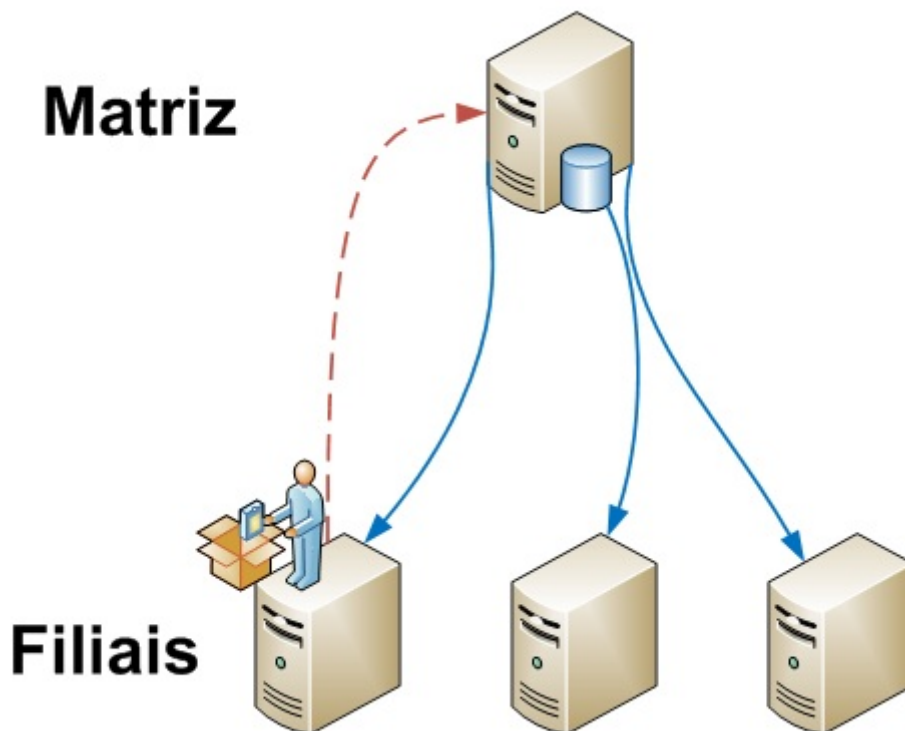
- **Exportar Valores:** Ao marcar a opção de exportar valores o sistema irá enviar os valores de custo e de venda do produto para as filiais, essa opção tem uma trava de permissão de usuário para poder utilizar, pois cada loja pode ter seu custo diferenciado, pois o custo do produto é alterado na entrada de nota fiscal, e o preço de venda também pode ser diferenciado de acordo com o custo de cada loja.
- **Exportar Pesáveis:** Toda sincronização de produtos é realizada através do código de barras que é um identificador único do produto. Já no caso dos produtos pesáveis esse código é gerado internamente pelo Intellicash, e com isso pode ocorrer de ao exportar os produtos pesáveis o mesmo código esteja sendo utilizado por outro produto na filial, desta forma o produto da filial seria alterado e ficará igual ao produto da matriz.

Quando se utiliza a exportação automática (configuração 2204) o sistema sincroniza os códigos pesáveis.

Para exportar produtos manualmente também podemos utilizar alguns filtros para facilitar na exportação, como filtrar por Grupo, SubGrupo, Seção, Etc.

Mais em [Exportação Matriz → Filiais](#).

## 2º Os dados cadastrados nas Filiais:



**Figura 10 - Fluxo de dados das filiais para matriz**

Todo cadastro realizado nas filiais também são exportados para a matriz a fim de manter sempre todo cadastro atualizado, porem ao exportar para matriz, caso já exista o cadastro, não será alterado, a filial só pode cadastrar dados na matri, nunca alterá-los.

Ao exportar os dados da filial para matriz o mesmo já é selecionado para que possa ser disponibilizado para as demais filiais, e caso a configuração "**ID 2204 Exportar Dados para as Filiais Automaticamente**" esteja habilitada ele já é disponibilizado automaticamente e quem executará esse processo será o sincronizador.

As importações dos cadastros nas Filiais podem ocorrer de duas maneiras. Pelo **Sincronizador**: o sistema importar automaticamente os dados exportados pela Matriz sem intervenção do usuário.

Outra maneira é através da ferramenta no menu em:

Gerenciamento→Ferramentas→Importar cadastro da matriz

Quando acessada, uma interface mostrará o que está sendo importado e assim que finalizar ela se fechará e liberará o acesso ao sistema. (Esse processo pode demorar dependendo do volume de dados a serem importados)

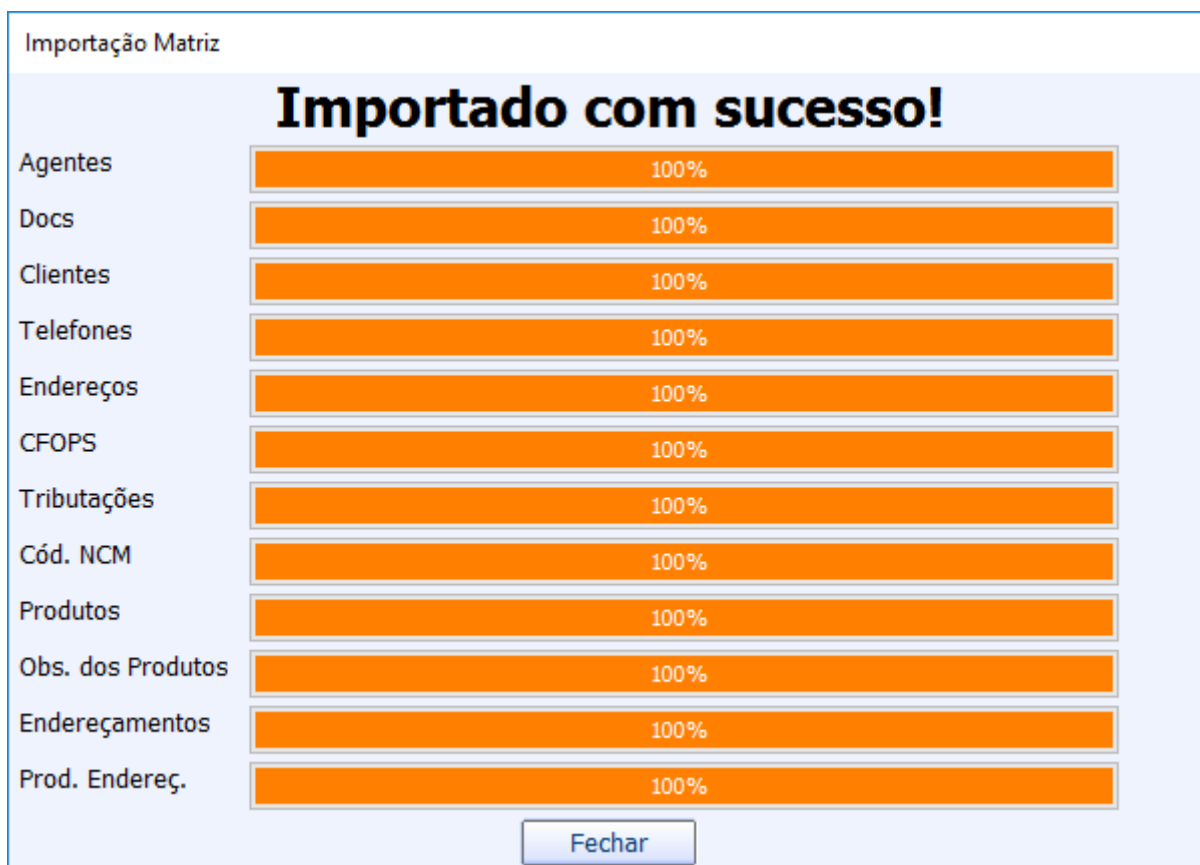


Figura 11 - Interface de importação de dados nas filiais

## Sincronização das Operações

A seguir foi feito o módulo de integração de Operações, ou seja, as operações de entrada e saída dos produtos tanto por nota fiscal quanto por cupom fiscal.

Uma ressalva que deve ser feita é em relação a venda de cupom fiscal, devido ao volume muito alto de documentos, foi idealizado um agrupamento de dados, ou seja, no banco de dados da matriz não são exibidos os dados relativos ao cupom fiscal individualmente, mas o total vendido por dia por produto. Isso significa que na base de dados consolidado será exibido a informação que foi vendido 100 pacotes de arroz da marca X, mas não mostrará em quais cupons, nem em qual hora, etc.

Também foi criada uma configuração "**4104 - Exportar Vendas não Conferidas para Matriz**", essa configuração vai por padrão com valor "**NÃO**", pois devido ao grande volume das vendas online pode ocorrer certa lentidão na base da matriz.

Outra operação realizada é da exportação de preço, ao alterar o preço do produto nas filiais o mesmo é enviado para a matriz e exibido no campo onde mostra o Estoque conforme imagem abaixo.

Estoque					
Empresa ▼	Disp. ▼	Troca ▼	Reserv. ▼	Perda ▼	Preço ▼
▶ TRÊS IRMÃOS	3.458	0	0	0	
TRES IRMAOS	0	0	0	0	

Estoque Mínimo  Estoque Máximo   Cotação

Figura 12 - Cadastro de preço por empresa

É preciso ficar atento aos logs do Sincronizador, pois caso algum produto não esteja cadastrado os registros não serão enviados. Assim que corrigido o cadastro dos produtos, o sincronizado já irá enviar os registros automaticamente.

As operações serão consolidadas apenas na base de dados da matriz, permitindo que o usuário consiga visualizar as informações referentes as operações de entradas e saídas por empresa ou consolidada.

## Sincronização do Financeiro

Cada lançamento financeiro realizado em uma Filial será exportado para Matriz com o objetivo de centralizar dados e permitir uma melhor gestão das empresas. Com este módulo também será permitido realizar baixas dos títulos de outras empresas da rede possibilitando uma maior integração entre as mesmas.

## Configurações

Para que a integração de Matriz e Filiais funcione de forma correta se faz necessário configurar alguns parâmetros no sistema:

- **ID 4 Empresa:** Nesta configuração deve selecionar uma empresa, se houver mais de uma cadastrada no sistema, correspondente de cada base.
- **ID 1201 Empresa Padrão para movimento financeiro:** Empresa Padrão para movimento financeiro, mas essa configuração só pode ser alterada pelos técnicos.
- **ID 2003 Mostrar os faturamentos de todas as empresas:** Mostra todos os faturamentos de todas as Empresas na Base Matriz na tela de Recebimento de Clientes
- **ID 4003 Exportar dados para matriz:** Esta configuração deve ser configurada como SIM nas filiais, para exportar os cadastros da matriz, na matriz essa configuração deve ser NÃO
- **ID 4103 Base Matriz:** Informa se a base que está utilizando é a Matriz ou não (Para matriz deve ser SIM, para filiais deve ser NÃO).

- **ID 4303 Exportar cadastro financeiro para as filiais:** Se estiver configurada para exportar o sistema irá mostrar a aba “Financeiro” na Exportação de Matriz e Filiais. Essa opção geralmente é usada para clientes que desejam que as Filiais tenham o mesmo cadastro da Matriz (neste caso não é recomendado cadastrar registros financeiros nas Filiais).

Verificar os geradores NEWRECIBOREC, NEWRECIBOPG, NEWIDGERAL, NEWIDOBJETO e NEWIDBOJETOS2 que devem terminar com id referente a empresa.

---

## Sincronização Matriz X Filiais

---

Interface usada em cada Filial para relacionar dados da Filial com dados na Matriz e que são correspondentes.

---

Para abrir esta ferramenta basta entrar no menu em:

Gerenciamento→Ferramentas→Sincronizar Dados Matriz x Filial

Ao clicar nesta opção aparecerá a seguinte interface:

A interface se divide em três abas:

1. Centro de Custos: Lista os Centro de Custos da Filial e seus correspondentes na Matriz;
2. Formas de Recebimento: Lista as Formas de Recebimento da Filial e seus correspondentes na Matriz;
3. Cartões: Lista os Cartões da Filial e seus correspondentes na Matriz;

No lado esquerdo serão mostrados os campos Código Filial e Descrição Filial e no lado direito a associação correspondente na Matriz com os campos Código Matriz e Descrição Matriz (Se este lado estiver em branco significa que o registro ainda não está associado).

Código Filial	Descrição Filial	Código Matriz	Descrição Matriz
403001	13 SALARIO		
1000	A CLASSIFICAR	1000	A CLASSIFICAR
221001	AGUA		
397001	AGUA		
402001	FERIAS		
218001	FORNECEDOR		
224001	GAS		
399001	INTERNET		
222001	LUZ		
398001	LUZ		
401001	SALARIO	401001	SALARIO
223001	TELEFONE		
405001	TESTE 2		
1	VENDAS		

Figura 13 - Interface de sincronização dos dados Matriz X Filial

Para fazer a associação basta selecionar o registro desejado e clicar com o botão direito em cima do mesmo e selecionar a opção "Associar". Logo em seguida será mostrada uma interface com os dados da Matriz para que seja feita a associação.

Centro de Custo

Centro de Custo da Matriz

Cancelar Ok

Figura 14 - Interface de sincronização dos dados da Matriz

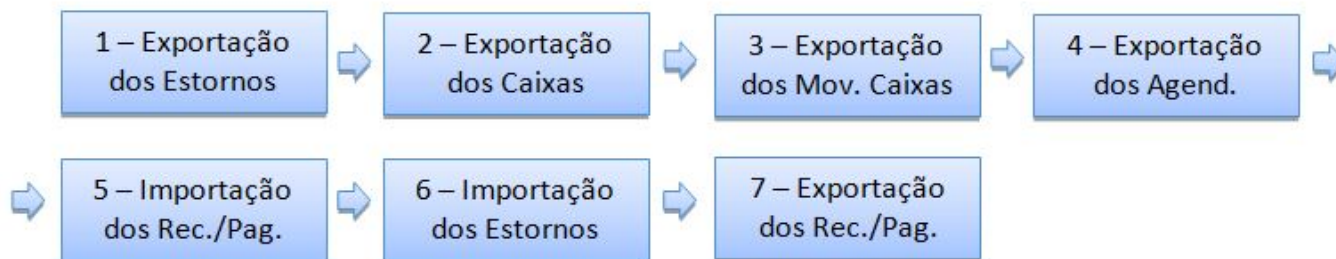
É de extrema importância que todos os dados sejam associados para o perfeito funcionamento da integração entre a Matriz e suas Filiais.

Mais em [Sincronização Matriz X Filiais](#).

# Funcionamento

## Sincronizador

O sincronizador na parte financeira funcionará da seguinte forma:



**Figura 15 - Fluxo financeiro**

1. Exportação dos Estornos dos Recebimentos/Pagamentos: Nesta rotina é exportado os estornos dos Recebimentos/Pagamentos que foram feitos na Filial em momento que não havia conexão com a Matriz (pois em caso de conexão esse processo é feito direto pelo Intellicash).
2. Exportação dos Caixas: Nesta rotina é exportado o cadastro de todos os caixas do contas e caixas da Filial que foram inseridos ou alterados.
3. Exportação dos Movimentos dos Caixas: Nesta rotina é exportado o movimento dos caixas referente ao item 2.
4. Exportação dos Agendamentos: Nesta rotina é exportado os agendamentos financeiros realizados na Filial (dados inseridos/alterados/excluídos).
5. Importação dos Recebimentos/Pagamentos: Nesta rotina é importado da Matriz os Recebimentos/Pagamentos que foram feitas na mesma e que se referem a dados da Filial.
6. Importação dos Estornos dos Recebimentos/Pagamentos: Nesta rotina é importado da Matriz os estornos dos Recebimentos/Pagamentos que foram feitos na mesma e que se referem a dados da Filial.
7. Exportação dos Recebimentos/Pagamentos: Nesta rotina é exportados os Recebimentos/Pagamentos que foram feitas na Filial.

O sincronizador executará este fluxo pelo tempo determinado na configuração.





Figura 16 - Interface do sincronizador

Em seu fluxo o sincronizador pode apresentar erros em cada rotina, um exemplo disso:

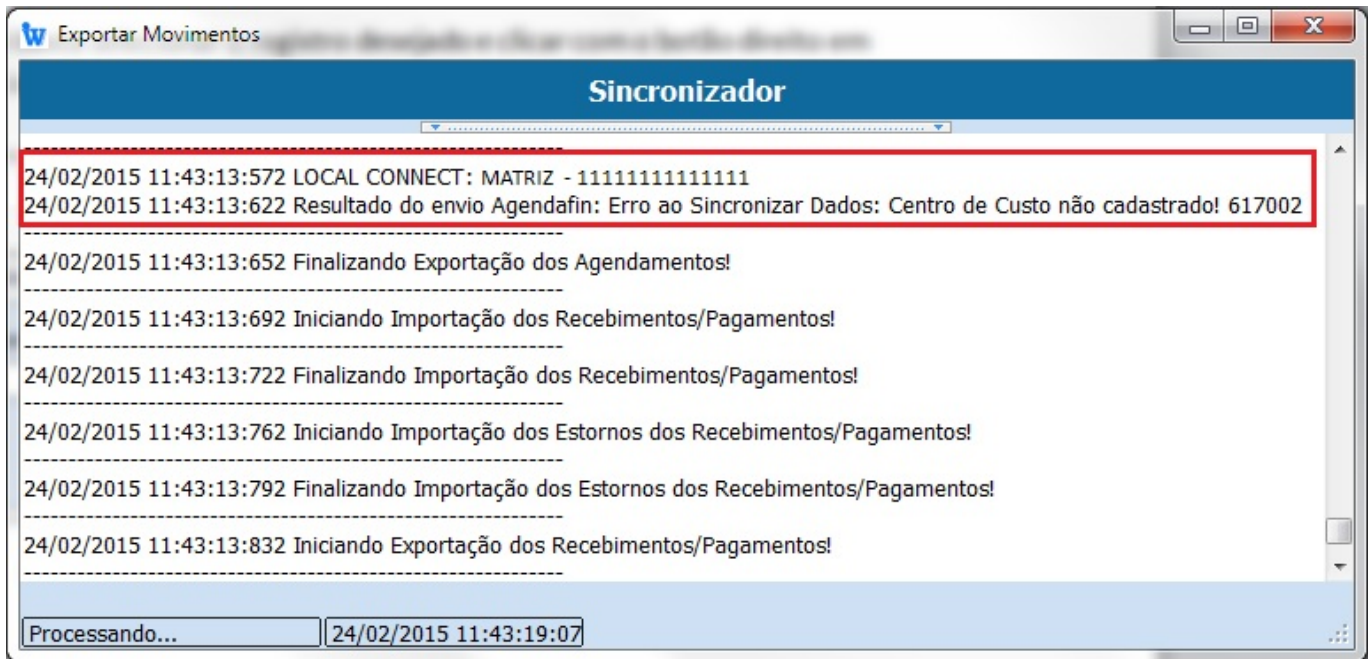


Figura 17 - Interface do sincronizador com erro

Neste exemplo o erro ocorreu na rotina 4 (Exportação dos Agendamentos) onde não foi associado o Centro de Custo na tela de Sincronização conforme mencionado no tópico Sincronização Matriz x Filial deste manual.

Se caso der certo o envio de dados o sistema irá mostrar que o registro foi enviado com sucesso.

## Esquema do Fluxo de Dados

A figura abaixo esquematiza o sentido do fluxo de dados no processo de integração de Matriz e Filiais.

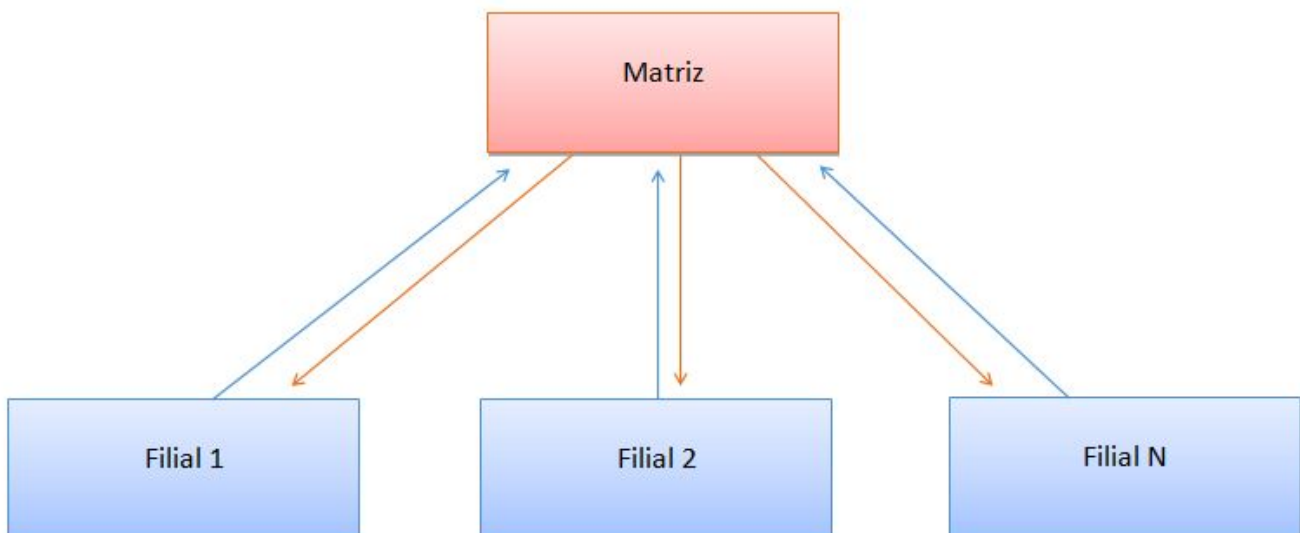


Figura 18 - Fluxo de dados Matriz X Filial

## Matriz para Filial

Neste aspecto iremos destacar as informações que a Matriz disponibiliza para as suas Filiais:

1. Informa dados :
  - a. Centro de Custo
  - b. Forma de Recebimento
  - c. Forma de Cobrança

Os dados só estarão disponíveis para as Filiais se ocorrer a exportação manual dos mesmos na Matriz.

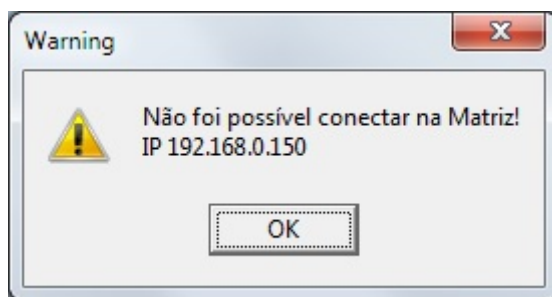
2. Informa os Recebimentos/Pagamentos dos registros das Filiais/Matriz que foram manipulados na Matriz(Botão Matriz da Tela de Recebimento)
3. Informa os Recebimentos/Pagamentos dos registros das Filiais/Matriz que foram manipulados nas próprias Filiais
4. Se for feito baixa na Matriz do registro de alguma filial, a Matriz busca na filial deste registro o status do mesmo. Os tipos dos status são:
  - a. Liberado (Registro pode ser baixado)
  - b. Excluído (Registro não pode ser baixado pois se encontra excluído na origem)
  - c. Baixado (Registro não pode ser baixado pois se encontra baixado na origem)
  - d. Valor Diferente (Registro não pode ser baixado pois o valor difere da origem)
  - e. Indisponível (Registro não pode ser baixado pois não se encontra na origem)

## Filial para Matriz

Neste aspecto iremos destacar as informações que a Filial envia/busca para sua Matriz:

1. Exporta os agendamentos financeiros (inserção)
2. Exporta as alterações dos agendamentos financeiros (alteração e exclusão)
3. Exportação do cadastro de caixas do Contas e Caixas
4. Exportação dos movimentos dos caixas do Contas e Caixas
5. Exportação das baixas dos Recebimentos/Pagamentos
6. Exportação dos Estornos de Recebimentos/Pagamentos
7. Importação dos Recebimentos/Pagamentos que ocorreram na Matriz
8. Importação dos Estornos de Recebimentos/Pagamentos que ocorreram na Matriz
9. Ao realizar uma baixa na Filial esta consulta na Matriz se o mesmo foi baixado (se tiver conexão Matriz)
10. Ao estornar um registro na Filial o sistema conecta na Matriz para realizar primeiro o estorno nela (se tiver conexão com a Matriz)

**Obs.:** Para realizar uma baixa ou estorno na Filial de um registro próprio, o sistema tenta conectar na Matriz para verificar o status deste registro. Em caso da falta de conexão com a Matriz será exibida a seguinte mensagem, mas o processo dará continuidade:



**Figura 19 - Interface do erro de conexão com a Matriz**

No momento em que a conexão com a Matriz for reestabelecida o sistema enviará os dados através do sincronizador.

## Regras Gerais

Neste aspecto iremos destacar algumas regras importantes para o bom funcionamento da integração entre Matriz e suas Filiais:

1. Um registro só pode ser estornado na origem da baixa
2. Um registro só pode ser alterado na sua origem
3. Um registro só pode ser excluído na sua origem
4. Quando se faz uma baixa de um registro que não é correspondente a sua empresa, estes dados serão exibidos apenas no Contas e Caixas da origem da baixa e na empresa correspondente “dona do título” serão exibidos nos demais relatórios
5. Pagamento só poderá ser baixado na empresa “dona do título”
6. Para realizar uma baixa na Matriz de registros das Filiais é necessário conexão com as mesmas para que possa ser feito a validação do status do registro a ser baixado

## Operações

### Realizando Baixa na Matriz através da Filial

---

Esta ferramenta tem a função de dar baixas em lançamentos financeiros de contas a receber.

---

Para abrir esta ferramenta basta entrar no menu em:

Gerenciamento→Financeiro→Baixas→Títulos a Receber

Com este módulo o sistema fornece a opção de baixar um título de outra Filial/Matriz através dessa

interface. Para realizar este procedimento basta clicar no botão **"Matriz"** que aparece na parte inferior esquerda na interface de Recebimento de Clientes.

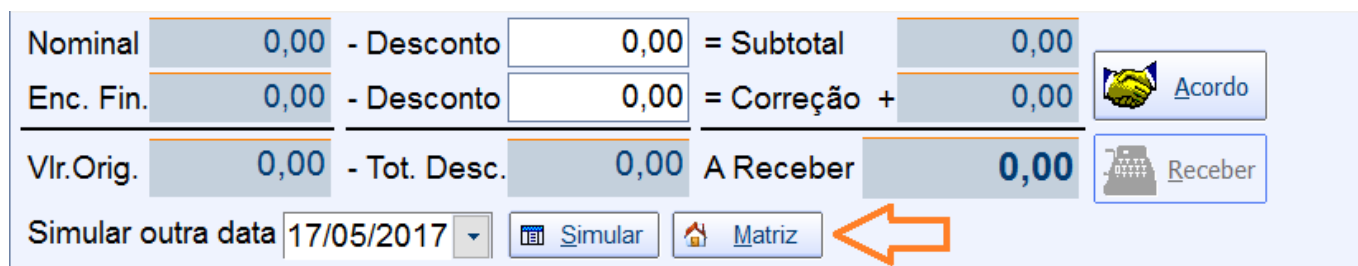


Figura 20 - Interface de Recebimento de Clientes

Ao clicar neste botão abrirá uma nova interface semelhante a existente porém com o dados que estão na Matriz. Para realizar a baixa segue o procedimento normal de uma baixa.

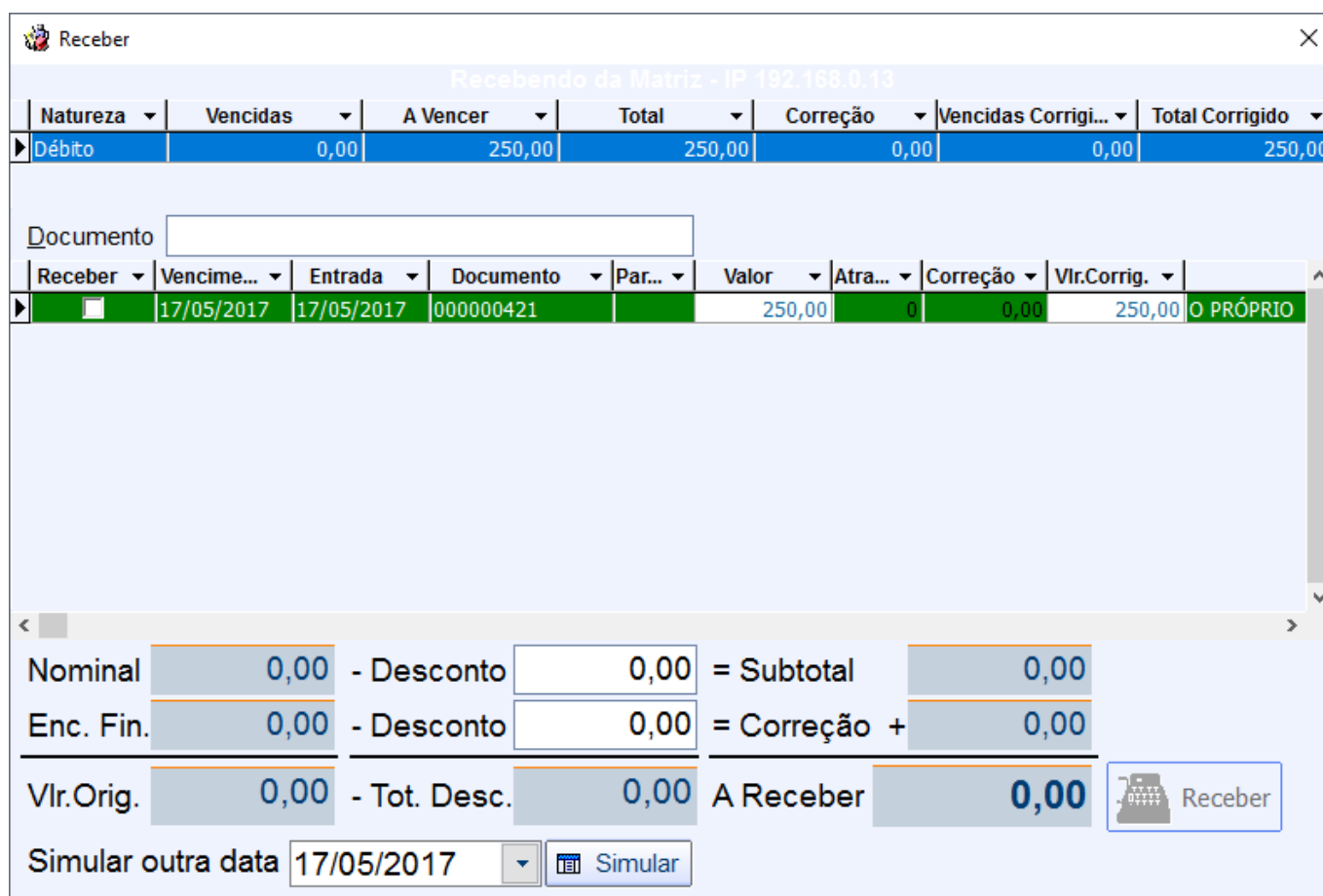


Figura 21 - Interface de recebimento de clientes na Matriz

Após o procedimento o sistema irá baixar os registros tanto na Matriz quanto na Filial.

Ao tentar clicar no botão **"Matriz"** e não existir nenhuma conexão com a mesma, o sistema irá apresentar o seguinte erro e o procedimento não dará continuidade.

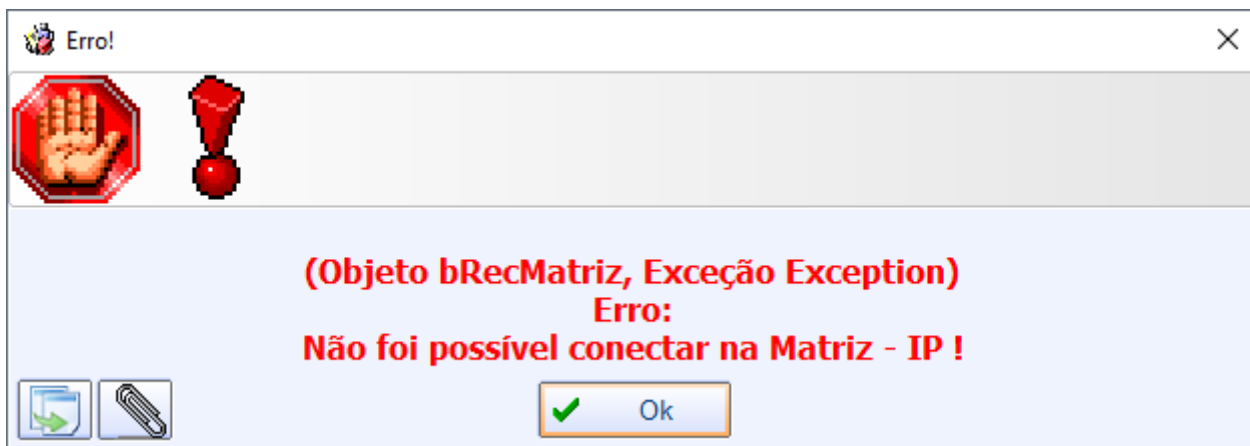


Figura 22 - Interface de erro ao tentar conectar na Matriz

Mais em [Contas a Receber](#).

## Realizando Baixa na Matriz de Contas a Receber

Esta ferramenta tem a função de dar baixas em lançamentos financeiros de contas a receber.

Para abrir esta ferramenta basta entrar no menu em:

Gerenciamento→Financeiro→Baixas→Títulos a Receber

Com este módulo o sistema fornece a opção de baixar Contas a Receber na Matriz de um título da Filial através dessa interface.

Para visualizar os títulos das Filiais nesta tela basta que a configuração de "**ID 2003 - Mostrar os Faturamentos de Todas as Empresas**" esteja como "SIM".

Intellicash 3. 0.140  
Bem vindo ADMIN, você está conectado em TRÊS IRMÃOS - V.140.000 [22.207.546/0001-50]



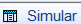
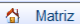
**BRUNO TESTE CLIENTE**

Localizar Cadastro Orçamento **Recebimento**

Natureza	Vencidas	A Vencer	Total	Correção	Vencidas Corrigi...	Total Corrigido
Débito	0,00	370,00	370,00	0,00	0,00	370,00

Documento

Receber	Vencimento	Entrada	Documento	Parcela	Valor	Atraso	Correção	Vlr.Corrig.	Empresa	Autor da compra
<input checked="" type="checkbox"/>	17/05/2017	17/05/2017	000000421		250,00	0	0,00	250,00	EMPRESA 1	O PRÓPRIO
<input type="checkbox"/>	17/05/2017	17/05/2017	000000422		120,00	0	0,00	120,00	EMPRESA 2	O PRÓPRIO

Nominal 0,00 - Desconto 0,00 = Subtotal 0,00  
 Enc. Fin. 0,00 - Desconto 0,00 = Correção + 0,00   
 Vlr.Orig. 0,00 - Tot. Desc. 0,00 A Receber **370,00**   
 Simular outra data 17/05/2017  

BRUNO

Nesta tela o sistema mostrará os títulos de todas as empresas (Filiais e Matriz) e para efetuar a baixa basta selecionar o(s) registro(s) desejado(s). Quando clicar no botão "Receber", o sistema irá conectar em cada empresa filial para verificar se o registro selecionado se encontra disponível para a baixa (em aberto).

Após a baixa a sincronização dos dados baixados é feita através do Sincronizador.

Mais em [Contas a Receber](#).

## Realizando Baixa na Matriz de Contas a Pagar

Esta ferramenta tem a função de dar baixa nos lançamentos financeiros de contas a pagar.

Para abrir esta ferramenta basta entrar no menu em:

Gerenciamento → Financeiro → Baixas → Títulos a Pagar

Com este módulo o sistema fornece a opção de baixar Contas a Pagar na Matriz de um título da Filial através dessa interface.

Para visualizar os títulos das Filiais nesta tela é necessário que a configuração de "**ID 2003 - Mostrar os Faturamentos de Todas as Empresas**" esteja como "SIM".

Last update: 2018/01/29 16:28  
manuais:intellicash:integracao\_matriz\_filiais http://wiki.iws.com.br/doku.php?id=manuais:intellicash:integracao\_matriz\_filiais&rev=1517243312

Bol	Vencimto.	Emissão	Favorecido	Documento	Valor	Forma Cob.	Carência	Multa	Juros	Desc.	Atraso	Correção	Vir. Corrigido	Centro de Custo	Histórico	Boleto?	Boleto Ok?	Nº Boleto	Empresa
<input checked="" type="checkbox"/>	01/06/2015	05/05/2015	RADIAL	000504132	957,60	BoletoDupl	0	0%	0%	0%	0	0,00	957,60	A CLASSIFICAR	LANC. REF. NF 000504132 DE 05/05/15 (RADIAL DISTRIBUICAG	<input checked="" type="checkbox"/>	<input checked="" type="checkbox"/>	BOL	EMPRESA 1
<input checked="" type="checkbox"/>	01/06/2015	30/04/2015	TRIK	000020874	2.780,16	BoletoDupl	0	0%	0%	0%	0	0,00	2.780,16	A CLASSIFICAR	LANC. REF. NF 000020874 DE 30/04/15 (PLASTICOS DESCART	<input checked="" type="checkbox"/>	<input checked="" type="checkbox"/>	BOL	EMPRESA 2

Total: 3.737,76  
Totais: Não Corrigido 3.737,76/ Corrigido 3.737,76

Mostrar somente Fornecedores  
 Mostrar somente Clientes

Aplicar

Critérios para Filtro de Títulos em Aberto

Início 01/06/2015 Término 01/06/2015 Fixar Aplicar

Nenhum / Fornecedores / Documento / Data de Entrada / Vencimento / Centros / Descrição / Forma de Cobr.

Nesta tela o sistema mostrará os títulos de todas as empresas (Filiais e Matriz) e para efetuar a baixa basta selecionar o(s) registro(s) desejado(s). Quando clicar no botão "**Baixar**", o sistema irá conectar em cada empresa filial para verificar se o registro selecionado se encontra disponível para a baixa (em aberto).

Após a baixa a sincronização dos dados baixados é feita através do Sincronizador.

Mais em [Contas a Pagar](#).

## Transferência de Valores para Matriz

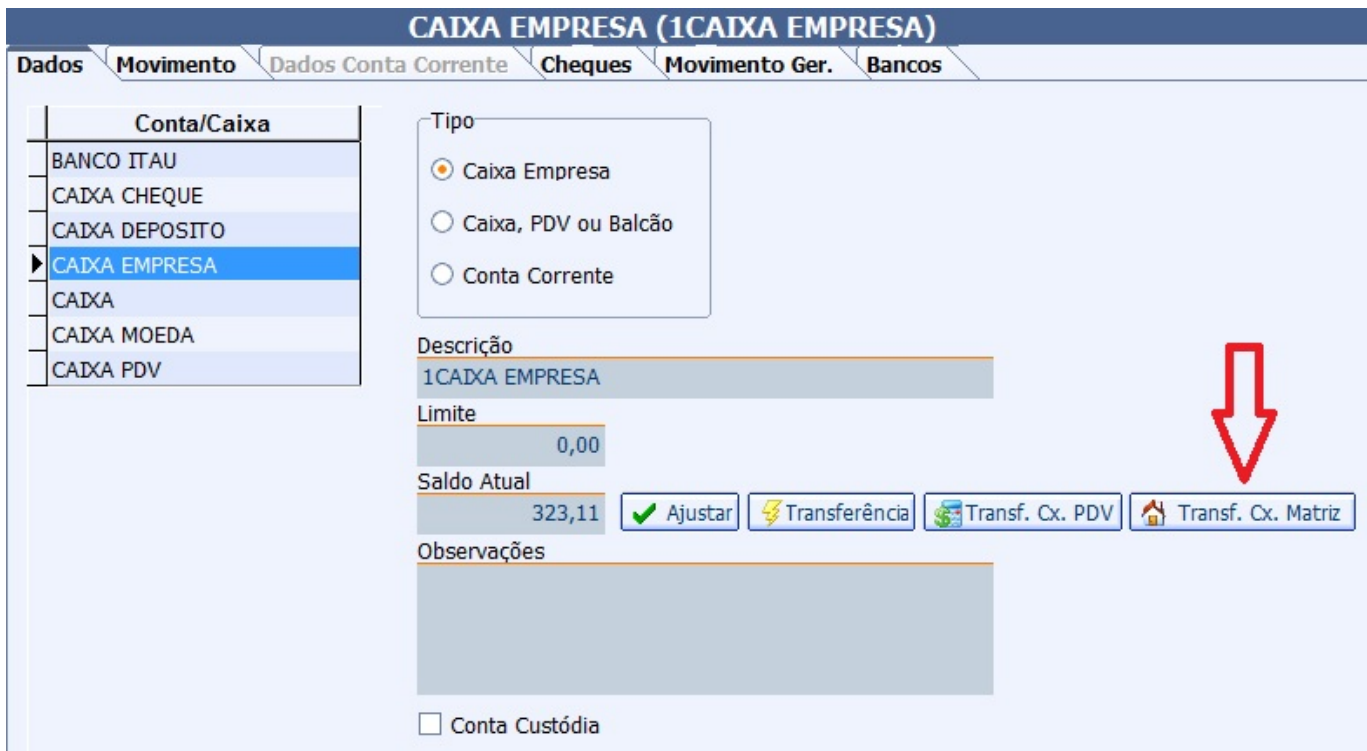
Esta ferramenta tem a função de cadastrar as contas e caixas do sistema para controlar a movimentação financeira do estabelecimento;

Para abrir esta ferramenta basta entrar no menu em:

Gerenciamento→Cadastros→Contas e Caixas

Foi criada uma opção para que uma filial possa transferir recursos para a Matriz. No contas e caixas, selecione o caixa que tem os recursos a serem transferidos e clique no botão "**Transf. Cx. Matriz**".





Ao clicar no botão de transferência para o caixa da Matriz o sistema irá mostrar uma tela para que o usuário selecione qual caixa da Matriz que será o destino dos recursos e informe o valor da transferência.



Ao acessar a tela de transferência o sistema irá conectar na Matriz para pegar os caixas disponíveis para transferência.

A sincronização desta transferência será feita através do Sincronizador.

Mais em [Cadastrar Contas e Caixas](#).

## Transferência de Cheques para Matriz

Esta ferramenta tem a função de cadastrar as contas e caixas do sistema para controlar a movimentação financeira do estabelecimento;

Para abrir esta ferramenta basta entrar no menu em:

Gerenciamento→Cadastros→Contas e Caixas(**Aba Cheques - Sub-aba Movimento**)

Os cheques das filiais poderão ser transferidos para Matriz para que sejam usados no pagamento com cheques de terceiros ou outros fins.

Para fazer esta transferência Selecione os cheques que deseja transferir e clique com o botão direito do mouse (selecione a opção **Transferir Cheques para Matriz...**).

Os cheques transferidos serão sincronizados com o sincronizador.

The screenshot shows the 'Cheques Transferidos para Matriz' interface. At the top, there are tabs for 'Dados', 'Movimento', 'Dados Conta Corrente', 'Cheques', 'Movimento Ger.', and 'Bancos'. Below these are sub-tabs: 'Movimento', 'Depósitos', 'Pagamentos', 'Relatório', and 'Cheques Transferidos para Matriz'. The main area contains a table with columns: 'Conta/Caixa', 'Cust.', 'Saldo', 'Número do Cheque', 'Tipo de Cheque', 'Valor do Cheque', 'Fech.Cx.', 'Tipo', 'Conciliado', 'Ag. Cheque', and 'Conta Cheque'. A row is selected, and a context menu is open with the following options: 'Conciliar', 'Desconciliar', 'Transferência entre Contas', 'Alterar Data de Vencimento', 'Bloquear Cheque', 'Desbloquear Cheque', 'Alterar Tipo de Cheque', 'Representar Cheque(s)', 'Transferir Cheque(s) para Matriz', 'Marcar todos os Cheques', and 'Desmarcar todos os Cheques'. The 'Transferir Cheque(s) para Matriz' option is highlighted. At the bottom, there are summary statistics: 'Total Caixa 78,79', 'Cheques 1 de 1', and 'Total Cheques 78,79'.

Ao serem transferidos para a Matriz os mesmos não poderão ser usados nas Filiais e ficaram na aba **Cheques Transferidos para Matriz**.

Entrada	Venc.	Num. Cheque	Valor	Cliente	Banco	Emitente	Fech.Cx.	Tipo	Ag. Cheque	Conta Cheque	Empresa
21/06/2016	21/06/2016	258852	78.79	CILMARA TORRES DIAS	BANCO DO BRASIL	SO PRÓPRIO		A VISTA	0307	456654	ZACHEU & ZACHEU EMBALAGENS LTDA

Se desejar que os cheques retornem para Filial basta ir até a Aba **"Cheques"** - Sub-aba **"Cheques Transferidos das Filiais"** na empresa Matriz, selecionar o cheque que deseja que retorne para Filial e clicar com o botão direito do mouse (selecione a opção **Transferir para Filial**).

O sistema irá conectar na Filial e fazer o retorno do cheque (se não conseguir conectar repita o procedimento).

Entrada	Venc.	Num. Cheque	Valor	Cliente	Banco	Emitente	Fech.Cx.	Tipo	Ag. Cheque	Conta Cheque	Empresa
21/06/2016	21/06/2016	258852	78.79	CILMARA TORRES DIAS	BANCO DO BRASIL	SO PRÓPRIO		A VISTA	0307	456654	LOJA20

Mais em [Cadastrar Contas e Caixas](#).

## Verificar Contas a Receber na Matriz

Esta ferramenta tem a função de dar baixas em lançamentos financeiros de contas a receber.

Para abrir esta ferramenta basta entrar no menu em:

Gerenciamento → Financeiro → Baixas → Títulos a Receber

Ao clicar nesta opção aparecerá a seguinte interface:

Na tela de Recebimento do Cliente da Filial é possível verificar as contas em aberto do cliente em outras empresas.

Foi criada a configuração de " **ID 4703 - Verificar saldo do cliente automaticamente na Matriz** ", que se estiver configurada em "sim" ao entrar na tela de recebimento do cliente o sistema irá se conectar na Matriz e verificar o valor das contas de outras empresas que estejam em aberto para o cliente em questão. Se está configuração estiver "não" para que o usuário verifique a conta basta clicar sobre a palavra **Verificar contas na Matriz** para que o sistema verifique.

The screenshot shows the 'MARIO' software interface. At the top, there are tabs for 'Localizar', 'Cadastro', 'Orçamento', and 'Recebimento'. Below these is a summary table with columns: Natureza, Vencidas, A Vencer, Total, Correção, Vencidas Corrigidas, and Total Corrigido. The data shows a debit of 170.00, a correction of 284.47, and a total corrected value of 454.47. Below the summary is a table with columns: Receber, Vencimento, Entrada, Documento, Parcela, Valor, Atraso, Correção, Vir.Corrig., Autor da compra, and Descrição. A single receipt is listed with a value of 170.00 and a corrected value of 454.47. At the bottom, there is a calculation section with fields for 'Nominal', 'Enc. Fin.', and 'Vlr.Orig.', each with a value of 0.00. There are buttons for 'Acordo' and 'Receber'. A red arrow points to a button labeled 'Verificar contas na Matriz'.

Ao conectar na Matriz e verificar as contas o sistema mostrará uma mensagem informando que existem contas abertas na Matriz de outras empresas, o valor líquido e o corrigido.

O valor que é retornado se refere aos registros de outras empresas sincronizados na Matriz. Esse valor pode sofrer variação devido a sincronização de Dados.

Se não existir nenhuma conta de outra empresa na Matriz no momento da consulta será exibida a mensagem **Não existe dívida na Matriz de outras empresas.**

This screenshot is similar to the previous one, but it shows a message at the bottom of the interface: 'Contas abertas na Matriz de outras empresas! (Vlr. 802.90 / Vlr. Corr. 2.129,48)'. A red arrow points to this message.

Mais em [Contas a Receber](#).

# Relatórios

## Relatório de Baixas não Sincronizadas

Foi criado o Relatório de Baixas não Sincronizadas para auxiliar clientes que usam a Sincronização entre Matriz e Filiais a acompanhar a sincronização de dados.

Para abrir esta ferramenta basta entrar no menu em:

Gerenciamento→Relatórios→Gestão Financeira→Baixas não Sincronizadas

Ao clicar nesta opção aparecerá a seguinte interface:

Relatório de Baixas Não Sincronizadas									
Empresa	EMPRESA 1								
Tipo	Data	Vencimento	Agente	Documento	Valor	Valor Pg.	Data Pg.	Descrição	Empresa
Pagamento	28/04/2015	17/05/2015	M. BRINQ. COMERCIO	000004520	659,65	659,65	21/08/2015	PAGTO LEGIS (COMPRAS) / REC. 369/002	EMPRESA 1
Pagamento	20/04/2015	11/08/2015	M. BRINQ. COMERCIO	00001041404	443,94	443,94	24/08/2015	LANC. REF. NF 000010414 DE 20/04/15	EMPRESA 1
Recebimento	05/05/2015	03/06/2015	JOSE CARLOS	000000666/01	180,00	180,00	26/08/2015	LANC. REF. NF 000000666 DE 05/05/15	EMPRESA 1
Recebimento	26/08/2015	26/08/2015	JOSE CARLOS	000000666/01-D	50,40	50,40	26/08/2015	CORREÇÃO/DOC. 000000666/01 / REC. 369/002	EMPRESA 1
Recebimento	27/05/2015	10/06/2015	JOSE SINOVAL	000002270252	139,50	139,50	26/08/2015	Duplicata 01/01 de 27/05/2015 REF. AO ORC. 00000022527 / REC. 369/002	EMPRESA 1
Recebimento	20/05/2015	24/06/2015	JOSE SINOVAL	000001581188	269,38	269,38	26/08/2015	Boleto/Duplicata 01/01 de 20/05/2015 REF. AO ORC. 0000001885 / REC. 369/002	EMPRESA 1
Recebimento	26/08/2015	26/08/2015	JOSE SINOVAL	000002270252-D	38,60	38,60	26/08/2015	CORREÇÃO/DOC. 000002270252 / REC. 369/002	EMPRESA 1
Recebimento	26/08/2015	26/08/2015	JOSE SINOVAL	000001581188-D	56,57	56,57	26/08/2015	CORREÇÃO/DOC. 000001581188 / REC. 369/002	EMPRESA 1

Neste relatório o usuário irá selecionar a Empresa que deseja verificar quais Baixas (contas recebidas/pagas) que estão para serem sincronizadas. Ao aplicar o sistema irá conectar na Empresa solicitada para verificar dados pendentes.

Se o usuário selecionar a Matriz, o sistema mostrará quais Baixas da Matriz que estão para serem sincronizadas com as Filiais.

Se o total de baixas acumular durante um certo período de tempo, pode significar que existe algum problema na sincronização (travamento ou configuração).

Se a Sincronização estiver ocorrendo corretamente, este relatório sempre ficará com poucos registros ou vazio.

Mais em [Relatório de Baixas não Sincronizadas](#).

## Relatório de Agendamentos não Sincronizados

Foi criado o Relatório de Agendamentos não Sincronizadas para auxiliar clientes que usam a Sincronização entre Matriz e Filiais a acompanhar a sincronização de dados.

Para abrir esta ferramenta basta entrar no menu em:

Gerenciamento→Relatórios→Gestão Financeira→Agendamentos não Sincronizados

Ao clicar nesta opção aparecerá a seguinte interface:

Relatório de Agendamentos Não Sincronizados									
Empresa EMPRESA 1									
Aplicar Imprimir									
Tipo	Ação	Data	Vencimento	Agente	Documento	Valor	Descrição	Empresa	
A Receber	Exclusão	27/05/2015	24/06/2015	ANA-MARIA	000002215246	144,34	Boleto/Duplicata 01/01 de 27/05/2015 REF AD ORC: 0000002486	EMPRESA 1	
A Pagar	Atualização	29/05/2015	02/06/2015	A. M. P. INDUSTRIA	900061442/01	1.943,95	LANC. REF. NF 900061442 DE 29/05/15 (A. M. P. INDUSTRIA E COMERCIO DE EMBALAGE	EMPRESA 1	
A Receber	Inserção	28/08/2015	28/09/2015	JULIA-MARIA	000001005/01	50,00	RECEB. CIA DO BISCOITO (VENDAS C.CUSTO)	EMPRESA 1	
A Receber	Inserção	28/08/2015	28/10/2015	JULIA-MARIA	000001005/02	50,00	RECEB. CIA DO BISCOITO (VENDAS C.CUSTO)	EMPRESA 1	
A Receber	Inserção	28/08/2015	27/11/2015	JULIA-MARIA	000001005/03	50,00	RECEB. CIA DO BISCOITO (VENDAS C.CUSTO)	EMPRESA 1	

Neste relatório o usuário irá selecionar a Empresa que deseja verificar quais os agendamentos (contas a receber/pagar) que estão para serem sincronizados. Ao aplicar o sistema irá conectar na Empresa solicitada para verificar dados pendentes.

Se o total de agendamentos acumular durante um certo período de tempo, pode significar que existe algum problema na sincronização (travamento ou configuração).

Se a Sincronização estiver ocorrendo corretamente, este relatório sempre ficará com poucos registros ou vazio.

Veja mais em [Agendamentos Não Sincronizados](#).

## Lista de Configurações

A	B	C	D
Código	Descrição	Configuração	Detalhes
4	Empresa	Selecionar Empresa	Nesta configuração deve selecionar uma empresa, se houver mais de uma cadastrada no sistema, correspondente de cada base.
604	Exportar saldo do cliente para matriz	Sim ou Não	Determina se as filiais exportarão o saldo do cliente para a matriz.
1201	Empresa Padrão para movimento financeiro		Empresa Padrão para movimento financeiro, mas essa configuração só pode ser alterada pelos técnicos.
2003	Mostrar os faturamentos de todas as empresas	Sim ou Não	Mostra todos os faturamentos de todas as Empresas na Base Matriz na tela de Recebimento de Clientes
2204	exportar dados para as filiais automaticamente	Sim ou Não	Se estiver como SIM ao alterar um registro o mesmo já é disponibilizado para as filiais.
2424	Enviar preço na exportação automática matriz e filiais	Sim ou Não	Essa configuração determina se o preço dos produtos será exportado ou não.
2804	importar custo da matriz	Sim ou Não	Esta configuração determina se o preço de custo dos produtos serão ou não importados da matriz para as filiais.
3004	Importar cadastros da matriz	Sim ou Não	Esta configuração deve ser configurada como SIM nas filiais, para importar os cadastros da matriz, na matriz essa configuração deve ser NÃO
4003	Exportar dados para matriz	Sim ou Não	Esta configuração deve ser configurada como SIM nas filiais, para exportar os cadastros da matriz, na matriz essa configuração deve ser NÃO
4103	Base Matriz	Sim ou Não	Informa se a base que está utilizando é a Matriz ou não (Para matriz deve SIM, para filiais deve ser NÃO).
4104	Exportar vendas não conferidas para a matriz	Sim ou Não	Determina se as filiais exportarão vendas não conferidas para a matriz.
4204	Importar preço da matriz	Sim ou Não	Esta configuração determina se a Filial irá ou não sincronizar o preço dos itens ao importar os cadastros da Matriz.
4303	Exportar cadastro financeiro para as filiais	Sim ou Não	Se estiver configurada para exportar o sistema irá mostrar a aba "Financeiro" na Exportação de Matriz e Filiais. Essa opção geralmente é usada para clientes que desejam que as Filiais tenham o mesmo cadastro da Matriz (neste caso não é recomendado cadastrar registros financeiros nas Filiais).
4703	Verificar saldo do cliente automaticamente na Matriz	Sim ou Não	Se esta configuração estiver marcada como SIM, ao entrar na tela de recebimento do cliente o sistema irá se conectar na Matriz e verificar o valor das contas de outras empresas que estejam em aberto para o cliente em questão. Se esta configuração estiver não para que o usuário verifique a conta basta clicar sobre a palavra Verificar contas na Matriz para que o sistema verifique.

From:

<http://wiki.iws.com.br/> - **Documentação de software**

Permanent link:

[http://wiki.iws.com.br/doku.php?id=manuais:intellicash:integracao\\_matriz\\_filiais&rev=1517243312](http://wiki.iws.com.br/doku.php?id=manuais:intellicash:integracao_matriz_filiais&rev=1517243312) Last update: **2018/01/29 16:28**